



راهنمای استفاده و نگهداری از موتورسیکلت برقی نامی EL510





ضمن تشکر از حسن انتخاب شما، موتورسیکلت برقی نامی **EL510** محصول شرکت نیرومحرکه بوده که با بهترین کیفیت، طراحی و ساخته شده است. قبل از روشن کردن و رانندگی با موتورسیکلت این دفترچه را مطالعه و با رعایت نکات آن علاوه بر رانندگی لذت بخش، طول عمر موتورسیکلت خود را افزایش دهید. امیدواریم محصول خریداری شده رضایت کامل شما را فراهم نماید.

شرکت نیرو محرکه با شبکه گسترده نمایندگیهای خدمات پس از فروش در سراسر کشور آماده ارائه خدمات به دارندگان موتورسیکلت های تولیدی شرکت می باشد.

جهت مطالعه قانون حمایت از مصرف کننده به سایت شرکت **www.tnmco.com** قسمت فروش مراجعه نمائید.

## گروه صنعتی نیرو محرکه

موارد ذیل مشمول خدمات دوره ضمانت نمی باشد:

- ۱ - گذشت ۱۲ ماه کارکرد از تاریخ تحویل
- ۲ - دستکاری در مجموعه کیلومتر شمار
- ۳ - دستکاری در قسمت های مختلف موتور توسط مالک یا تعمیر گاه های غیر مجاز
- ۴ - عدم رعایت استفاده صحیح از موتور سیکلت.
- ۵ - تصادف
- ۶ - نصب لوازم اضافی به موتورسیکلت
- ۷ - قطعات برقی (باتری پس از ۶ ماه)
- ۸ - قطعات مصرفی (لنت ترمز پس از ۳ ماه)
- ۹ - قطعات دارای پوشش آبکاری کروم و نیکل



## فهرست

صفحه	عنوان
۳	مشخصات فنی
۵	توصیه های ایمنی
۷	محل حک شماره سریال بدنه و هاب
۱۲	اطلاعات عمومی
۱۲	نکات قبل از سوار شدن بر روی موتورسیکلت برقی
۱۳	نکات پس از سوار شدن بر روی موتورسیکلت برقی
۱۴	شارژ اولیه و نکات مهم مربوط به باتری
۱۸	نحوه صحیح استفاده از موتورسیکلت برقی
۱۹	نگهداری و تعمیرات
۲۵	شناسایی عیوب و رفع آنها
۲۷	لیست نمایندگان خدمات پس از فروش ( به تفکیک استان)
۳۷	جدول عیوب احتمالی موتورسیکلت



## مشخصات فنی

60 km	حداکثر مسافت در یک بار شارژ	72V2000W BRUSHLESS HUB MOTOR	نوع الکتروموتور
$\leq 12^\circ$	شیب پیمایی	2010x740x1112 mm	ابعاد (میلیمتر)
سرب - اسید	نوع باتری	1340mm	مرکز تا مرکز چرخ (میلیمتر)
72V20Ah	ظرفیت باتری	جلو دیسکی / عقب دیسکی	سیستم ترمز چرخ جلو و عقب
۶ الی ۸ ساعت	زمان شارژ باتری	آلومینیوم	جنس طوقه
110V / 220V	نوع شارژر	جلو 120/70-12 عقب 120/70-12	ابعاد تایر جلو و عقب
100 kg	حداکثر وزن قابل جابجایی	2000W	توان الکتروموتور
		50 km/h	حداکثر سرعت



## توضیحات:

در این دفترچه همواره به کلمات زیر برخورد خواهید کرد که هر یک معنا و مفهوم خاصی دارد. برای استفاده بهتر و دقیق تر مطالب این دفترچه به این مفاهیم کاملا دقت نمایید.

**هشدار:** عدم توجه به این دستورات ، ایمنی سرنشین را به مخاطره انداخته و سبب آسیب رسیدن به شخص می شود.

**احتیاط:** توجه به اقدامات احتیاطی مانع از رسیدن صدمه به موتورسیکلت و راننده می شود.

**توجه:** شامل اطلاعات خاص و مفید جهت استفاده از دستورالعمل های مهم آموزشی است.



## توصیه های ایمنی

- موتورسیکلت فاقد هرگونه صداست، لذا در هنگام راندن آن از تغییر مسیر ناگهانی جداً بپرهیزید و با اینکار باعث ترساندن سایر رانندگان و افراد حاضر در خیابان نشوید.
- موتورسیکلت های برقی تفاوت هایی آشکار با موتورهای بنزینی دارند لذا در هنگام راندگی باید به موارد زیر توجه نمود:
  - از حمل اثاثیه یا بار که مانع دید راننده شده، یا تعادل موتورسیکلت برقی را بهم بزند جدا خودداری کنید.
  - در هنگامی که در حال راندن هستید از تکان ناگهانی روی موتورسیکلت برقی پرهیز کنید.
  - زمانی که روی موتورسیکلت هستید از شوخی های فیزیکی خودداری کنید.
  - از ایجاد اختلال در تعادل موتورسیکلت برقی، اختلال در دید و شنوایی راننده خودداری نمایید.
- در هنگام راندن موتورسیکلت از زدن هدفون و گوش دادن موسیقی یا صحبت کردن با تلفن همراه بپرهیزید این کار باعث می شود متوجه صداها و اتفاقاتی که در نزدیکی شما به وقوع می پیوندند نشوید همچنین از اتفاقاتی که برای موتورسیکلت و سیستم برقی آن در حال رخ دادن است بی خبر مانده و این عدم اطلاع از وضعیت موتورسیکلت می تواند حادثه آفرین باشد.
- بیش از ۴,۵ کیلوگرم بار را با موتورسیکلت برقی حمل نکنید.
- بیشتر از ۳۵ کیلومتر بر ساعت نرانید.
- در هنگام راندگی، هر دو دست را به فرمان بگیرید.
- به صورت صحیح روی صندلی بنشینید.
- از پریدن بر روی سطح شیبدار، جدول یا هرگونه مانعی با موتورسیکلت خودداری کنید.



- برای ترمز گرفتن، از هر دو ترمز به طور همزمان استفاده کنید و از فشردن دسته ترمز جلو به تنهایی خودداری نمایید.
- در زمان شتاب گیری ترمز نکنید.
- توجه:** در هنگام رانندگی از کلاه ایمنی استفاده کنید.
- هشدار:** از رانندگی در مسیرهای زیر خودداری کنید:
  - در مسیرها یا آزاد راه هایی که محدودیت سرعت بیش از ۳۵ کیلومتر بر ساعت وجود دارد.
  - در پیاده رو یا روی خطوط عابر پیاده
  - در مسیرهای پر دست انداز
  - در مسیرهایی که فاقد چراغ روشنایی است. (توجه کنید موتورسیکلت برقی بدون صدا می باشد و وجود نور کافی برای دیده شدن شما توسط سایر رانندگان امری ضروری است).
  - در مسیرهای شوسه با موتورسیکلت حرکت نکنید.



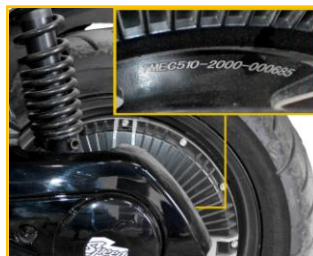
## محل حک شماره سریال بدنه و هاب

شناسایی موتورسیکلت بر اساس شماره سریال بدنه و هاب انجام می گیرد. در زمان سرویس دهی نمایندگان خدمات پس از فروش این شماره سریال ها کمک موثری خواهد داشت.

پلاک شناسایی بوسیله پرچ بر روی بدنه زیر جاکلاهی متصل شده که شامل کلیه اطلاعات موتورسیکلت میباشد.

شماره هاب بر روی هاب موتورسیکلت ( چرخ عقب) حک شده است.

شماره شاسی جلوی رکاب قرارگیری پا بر روی بدنه حک شده است .



**توجه:** پس از تحویل موتورسیکلت در اولین قدم شماره سریال بدنه و هاب را با سند مالکیت مطابقت داده و در صورت عدم مطابقت سریعاً به واحد صدور سند شرکت نیرو محرکه اطلاع دهید.



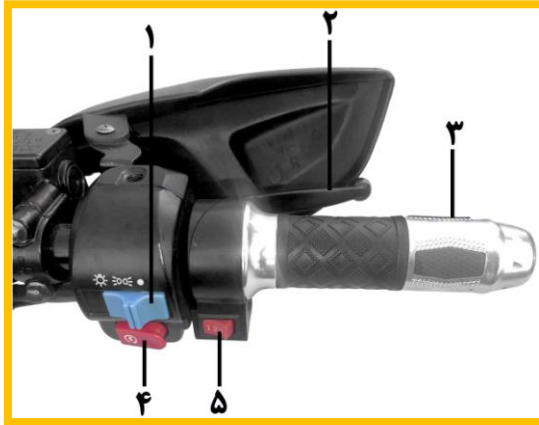


- ۱- چراغ راهنما
- ۲- چراغ پیلوت
- ۳- چراغ جلو
- ۴- آئینه
- ۵- سوئیچ
- ۶- محل قرارگیری باتری
- ۷- جک وسط
- ۸- سیستم ترمز عقب



- ۹- فرمان
- ۱۰- زین
- ۱۱- چراغ خطر عقب
- ۱۲- سوکت شارژ
- ۱۳- محل شماره شاسی
- ۱۴- سیستم ترمز جلو
- ۱۵- جک بغل
- ۱۶- الکتروهاپ
- ۱۷- سوئیچ استپ جک بغل





۱- کلید چراغ جلو

۲- اهرم ترمز جلو

۳- دسته فرمان راست (اهرم گاز)

۴- شستی بوق

۵- شستی توان و افزایش سرعت

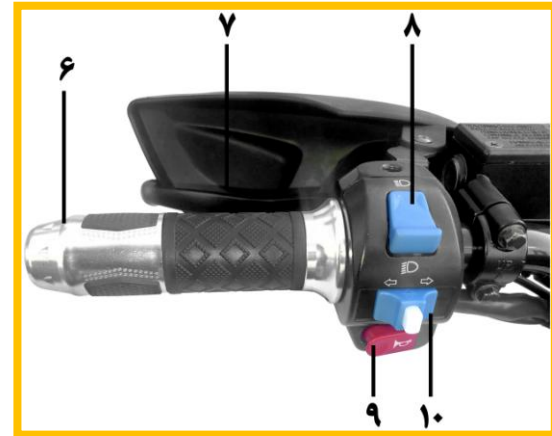
۶- دسته فرمان چپ

۷- اهرم ترمز عقب

۸- کلید نور بالا و پایین

۹- شستی بوق

۱۰- کلید راهنمای چپ و راست





- ۱- نشانگر راهنمای چپ
- ۲- نشانگر میزان سرعت
- ۳- نشانگر راهنمای راست
- ۴- شاخص میزان شارژ باقی مانده باتری
- ۵- نشانگر میزان شارژ
- ۶- نشانگر میزان مسافت طی شده
- ۷- در این محصول کاربرد ندارد
- ۸- در این محصول کاربرد ندارد
- ۹- در این محصول کاربرد ندارد



## اطلاعات عمومی

**سوئیچ:** در قسمت راست در زیر فرمان قرار داشته و علائم آن عبارتند از:

**ON:** موتورسیکلت روشن است.

**OFF:** موتورسیکلت خاموش است.

**LOCK:** فرمان قفل است.

**توجه:** هنگامی که سوئیچ را به سمت چپ بچرخانیم قفل زین آزاد شده و با بلند کردن زین دسترسی به جا کلاهی، باتری و کیف ابزار امکان پذیر می گردد. - جهت قفل نمودن فرمان کافی است پس از چرخاندن فرمان به سمت چپ سوئیچ را به سمت داخل فشار داده و به سمت چپ چرخانده شود.

## نکات قبل از سوار شدن بر روی موتورسیکلت برقی

- قوانین کشوری مرتبط به راندن موتورسیکلت را قبل از سوار شدن مطالعه کنید.

- لباس محافظ(مناسب) و دستکش مخصوص بپوشید.

- کلاه ایمنی بر سر بگذارید.

- در مواقعی از روز که به سمت نور خورشید در حرکت هستید، از عینک آفتابی مناسب و نه خیلی تیره برای بهتر دیدن و جلوگیری از تابش مستقیم نور

آفتاب استفاده کنید.

- مطمئن شوید که چراغ ترمز و چراغ جلو سالم باشند.

- مطمئن شوید که بوق کار می کند.

- مطمئن شوید که ترمزها تنظیم، و به درستی کار می کنند. (به دستور العمل ها و تنظیمات دفترچه مراجعه کنید)

- مطمئن شوید که می دانید چگونه ترمزها کار می کنند و به کمک دستان خود را می توانید با فشار اهرم به اندازه کافی موتورسیکلت را متوقف کنید.



- از سفت بودن مهر های چرخ جلو و عقب و سایر تنظیمات ذکر شده در دفترچه اطمینان حاصل کنید.
- از فرسوده بودن لاستیک ها ، تنظیم بودن فشار باد و عدم وجود هرگونه بریدگی و خراش اطمینان حاصل کنید.

**هشدار:** از پمپ های گاز برای باد کردن لاستیک ها استفاده نکنید.

- قبل از روشن کردن موتورسیکلت برقی اطمینان یابید که دسته گاز در حالت باز نباشد.

## نکات پس از سوار شدن بر روی موتورسیکلت برقی

- سوئیچ را به سمت حالت خاموش بچرخانید و کلید را خارج نموده و در یک مکان امن نگهداری کنید..
- باتری را به شارژر متصل کنید.
- دقت کنید دسته گاز به حالت بسته برگشته باشد.
- موتورسیکلت را در محل مرطوب و خارج از پارکینگ قرار ندهید.
- موتورسیکلت را در شعاعی بیش از ۶متری شعله، تنور، کوره، بخاری، اجاق، آب گرم کن و هرگونه محیط گرم ؛ شارژ یا نگهداری کنید.
- اجازه ندهید افراد زیر ۱۶ سال موتورسیکلت برقی را دستکاری نمایند.
- اطمینان حاصل کنید که موتورسیکلت برقی روی جک ایستاده باشد تا از سقوط و آسیب دیدن آن جلوگیری شود.

## هشدار:

- هیچ گونه تغییری در موتورسیکلت انجام ندهید.

- هیچ نوع قطعه الکتریکی را به سلبقه خود که توسط تولید کننده مورد تایید نیست به موتورسیکلت اضافه نکنید. (به جز مواردی که در این دفترچه قید شده است)



- شبرنگ روی چراغ های موتورسیکلت را از روی آن جدا نکنید. چراغ ها و سایر اجزای استاندارد را تعویض نکنید، در غیر اینصورت موتورسیکلت توسط خدمات پس از فروش پشتیبانی نخواهد شد و محصول از گارانتی خارج می شود.
- عدم انجام و رعایت موارد عنوان شده باعث صدمات شدید، اتصال کوتاه و آتش سوزی و یا حتی مرگ می شود.

## شارژ اولیه و نکات مهم مربوط به باتری

**اولین شارژ :** شارژر را جهت شارژ باتری به مدت ۸ الی ۱۲ ساعت به موتورسیکلت وصل کنید این زمان نباید بیشتر از ۱۸ ساعت باشد. پس از هر بار استفاده کامل از باتری، آن را دوباره شارژ نموده تا برای استفاده بعدی از موتورسیکلت، آماده باشد. شارژ صحیح و مناسب باتری در افزایش طول عمر آن تاثیرگذار است.

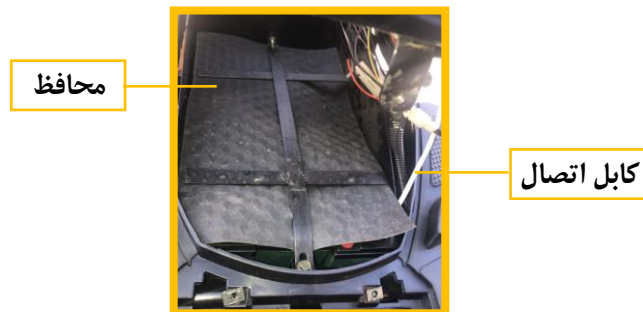
در زمانی که صفحه کیلومتر میزان شارژ باقی مانده باتری را کم نشان می دهد، از موتورسیکلت برقی استفاده نکنید در اینصورت عمر باتری کاهش می یابد. موتورسیکلت برقی از ۶ عدد باتری ۱۲ ولتی مخصوص به خود استفاده می کند. به منظور شارژ باتری ها، سوکت ۳ شاخه شارژ را به سوکتی که در روی بدنه در جلوی زین قرار دارد متصل کنید.



سوکت شارژ



در صورتی که موارد غیر عادی اعم از شکستگی یا ترک روی محفظه نگهدارنده باتری مشاهده نمودید و یا اینکه در هنگام شارژ کردن، باتری بصورت غیر عادی گرم شد و یا باتری باد کرده و حجیم شده بود؛ موضوع را به فروشنده و نمایندگی های خدمات پس از فروش شرکت اطلاع دهید.



باتری بصورت پلمپ بوده و قابل تعمیر نمی باشد و بعد از فاسد شدن یا ایجاد مشکل در آن باید بطور کلی تعویض گردد، لذا سعی در باز کردن باتری و تعمیر کردن، تغییر یا اضافه کردن و تعویض کردن بخشی از قطعات الکتریکی، سیم کشی ها و... نکنید. تا زمانی که باتری نیاز به تعویض نداشته باشد، نیازی به جدا کردن آن از موتورسیکلت برقی نیست. برای تعویض باتری به نمایندگی مجاز شرکت مراجعه کنید.

فراموش نکنید که برای تعویض باتری باید قبل از جدا کردن آنها، ابتدا سوکت انتهای کابل اتصال را جدا و سپس محافظ باتری ها را باز نمایید. موتورسیکلت برقی با شارژر ۷۲ ولتی شارژ می شود و در صورتی که باتری بطور کامل شارژ گردد، مدار شارژ به طور خودکار قطع می شود.





**توجه:** به منظور جلوگیری از آسیب دیدن باتری ها، برای شارژ کردن، تنها از شارژر مخصوص خود موتورسیکلت استفاده نمائید.

## مراحل شارژ:

- ۱- کابل شارژر را به سوکت مربوطه در زیر لولای زین متصل نمایید.
- ۲- روشن شدن چراغ روی شارژر نشان می دهد که شارژر متصل است، در صورت خاموش بودن چراغ، اتصالات شارژر را بررسی و اگر از صحت اتصالات مطمئن شدید و چراغ بازهم خاموش بود، فیوزها (کلید مینیاتوری) و دوشاخه برق را کنترل نموده و در صورتی که تمام موارد را بررسی کردید و کماکان چراغ روشن و شارژ انجام نشد، با خدمات پس از فروش شرکت تماس بگیرید.
- ۳- باتری ها را بیشتر از ۱۸ ساعت شارژ نکنید چرا که باعث کاهش عمر باتری، کاهش کارایی و یا قطع اتصالات شارژر می شود هم چنین شارژر بیش از حد گرم شده و منجر به آتش سوزی می گردد.



۴- زمانی که باتری موتورسیکلت برقی در حال شارژ شدن است، چراغ آن قرمز است و پس از آنکه شارژر به صورت کامل انجام شد، این چراغ به رنگ سبز تغییر رنگ می دهد. اگر بعد از ۱۶ ساعت از شروع شارژ باتری این وضعیت رخ نداد، دوشاخه را از برق بکشید و با امور مشتریان و خدمات پس از فروش تماس حاصل نمائید.



۵- در صورتی که باتری بصورت کامل دشارژ نشده باشد زمان شارژ باتری تقریباً بین ۴ الی ۶ ساعت می باشد.

## هشدار

\* همیشه سعی کنید قبل از تخلیه کامل باتری، آنرا شارژ نمایید. در غیر اینصورت موجب کاهش عمر باتری و تخریب سلول ها شده و همچنین باعث افزایش دمای باتری و شارژر می گردد.

\* پس از شارژ سدن باتری ها، شارژر را از برق بکشید و به هیچ وجه آن را متصل به برق رها نکنید.

\* اگر می خواهید مدتی از موتورسیکلت برقی استفاده نکنید، فراموش نکنید که به منظور جلوگیری از تخلیه کامل باتری، حداقل یکبار در ماه آن را شارژ نمایید.

\* قطب ها و اجزای باتری آغشته به مواد شیمیایی هستند، در هنگام بازرسی، تعویض و یا در سایر مواردی که دست هایتان با این اجزا در تماس بودند، از تماس دست با چشم و خوردن و آشامیدن جدا خودداری کرده و دست هایتان را با آب گرم و صابون شست و شو دهید.

اگر باتری قادر به حفظ شارژ نباشد و یا شارژ نشود، عمر آن به اتمام رسیده و نیاز است تا باتری از موتورسیکلت برقی جدا شده و به مراکز بازیافت فرستاده شود.

## بازیافت باتری

قوانین جهانی با به زباله انداختن باتری های سرب- اسید مخالفت شدیدی کرده چرا که منجر به انتشار سرب در طبیعت شده و برای سلامتی انسان و جانداران و محیط زیست بسیار بسیار خطرزا است و منجر به مسمویت و مرگ انسان و جانداران می گردد به همین جهت مجازات های بسیار شدیدی برای ممانعت از به زباله انداختن آنها و یا رها کردن آنها در طبیعت در نظر گرفته شده است. برای جلوگیری از عوارض بسیار خطرناک این باتری ها، پس از استفاده آن ها را به مراکز بازیافت تحویل دهید.

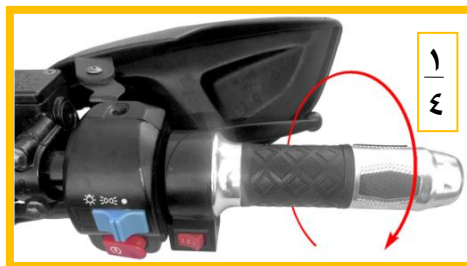


## نحوه صحیح استفاده از موتورسیکلت برقی

نگهداری صحیح باعث کارکرد بهتر و عمر طولانی تر موتورسیکلت می شود. سیم ترمز، زنجیر، پیچ محورها باید محکم بسته شده باشند. پیشنهاد می شود ترمز و مهره میل چرخ ها هر ۳۰ روز یکبار بررسی شده و در صورت نیاز تنظیم و محکم شوند.

استفاده از موتورسیکلت برقی با حداکثر توان در مسیرهای سربالایی و چرخش دسته گاز تا انتها منجر به کاهش طول عمر باتری می گردد.

پیشنهاد می کنیم، دسته گاز را به نرمی چرخانده و آنرا به اندازه یک چهارم حالت کلی بچرخانید و نگه دارید و تنها از یک چهارم قدرت پیشرانه موتورسیکلت برقی استفاده کنید.



**توجه:** تصادف منجر به تغییراتی در شکل موتورسیکلت و قطعات آن می شود. قطعات آسیب دیده می توانند ناگهان از کار افتاده و باعث از دست رفتن کنترل و ایجاد صدمات جدی و حتی مرگ شوند.

**اخطار:** در صورتی که از سالم بودن مطمئن نیستید، از موتورسیکلت استفاده نکنید و برای بررسی فنی موتورسیکلت با خدمات پس از فروش تماس بگیرید.



## تعمیرات و نگهداری

برای تعویض یا تعمیر قطعات برقی و الکتریکی، به هیچ وجه شخصاً اقدام نکنید. اینگونه اقدامات که نیاز به ابزار، مهارت و مدارک و گواهی های خاص دارند را به تعمیرگاه های مجاز واگذار کنید.

چیزی که به عنوان تفاوت آشکار در موتورسیکلت های برقی نسبت به بنزینی به چشم می خورد این است که موتورسیکلت برقی دارای انجین احتراق داخلی، گیربکس، تسمه، زنجیر، شمع و کاربراتور نیستند و نیاز به بنزین جهت حرکت نداشته و هیچ گونه روغنی برای نگهداری نیاز ندارند. در مجموع تمام مواردی که در موتورسیکلت های برقی نیاز به نگهداری و تعمیرات دارند عبارتند از:

- تنظیم ترمزها

- بازرسی پیچ و مهره ها

- بررسی فشار تایرها

## نگهداری و تعمیر ترمزها

سیستم ترمز جلو و عقب از نوع هیدرولیکی دیسکی بوده و نیروی ترمز زیادی را اعمال مینماید. در صورت کاهش میزان قدرت ترمز جلو دو حالت ممکن است بوجود آمده باشد.

۱- کاهش میزان روغن داخل مخزن روغن ترمز

۲- وجود هوا در سیستم ترمز

برای برطرف نمودن موارد فوق بشرح ذیل عمل نمایید.

- درب مخزن روغن را باز نموده و به میزان مناسب از روغن ترمز (DOT3) اضافه نمایید.

- پیچ هواگیری را باز و پس از خارج شدن هوای داخل شیلنگ دوباره پیچ را ببندید.

- در مرحله بعد لنت ترمز را بررسی کرده و اگر لنت ها خورده شده بودند پس از مراجعه به تعمیرگاه مجاز آن ها را تعویض کنید.



- مهره های میل چرخ های جلو و عقب را کنترل کنید.

سیستم ترمز چرخ عقب



پیچ هواگیری

سیستم ترمز چرخ



پیچ هواگیری

## پنچرگیری چرخ های عقب و جلو

لاستیک استفاده شده در این موتورسیکلت از نوع Tubeless (بدون تیوب) بوده و برای گرفتن پنچری چرخ ها به پنچرگیری مراجعه نمایید.

**اخطار:** در صورتی که لاستیک دارای پارگی بود برای جلوگیری از هرگونه اتفاق ناگوار و ناگهانی در آینده، آن را تعویض کنید.

میزان باد مجاز چرخ جلو

30 psi

میزان باد مجاز چرخ عقب

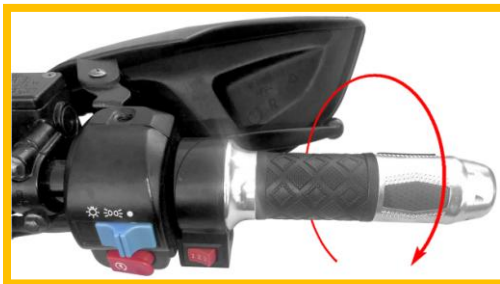
35 psi



## نکاتی در خصوص راندگی و کار با دسته گاز

**توجه:** قبل از روشن کردن موتورسیکلت برقی از اینکه دسته گاز در حالت بسته قرار دارد اطمینان حاصل نمایید، ممکن است دسته گاز به علت انقباض یا خرابی فنر در حالت باز باقی مانده و با فعال کردن سوئیچ، موتورسیکلت برقی به صورت ناگهانی و با شتاب به حرکت درآمده و به دیگران و یا خودتان آسیب بزند.

دسته گاز در سمت راست فرمان قرار دارد، با چرخاندن آن در خلاف جهت عقربه های ساعت، نیروی محرکه، قدرت را از باتری به چرخ منتقل می کند، هر چه چرخش دسته گاز بیشتر باشد نیروی بیشتری منتقل می شود. فراموش نکنید که بعد از استفاده و خاموش کردن موتورسیکلت دسته گاز به حالت اولیه برگشته باشد اگرچه دسته گاز حالت چسبندگی ندارد و بصورت نرمال بعد از رها کردن، به حالت اولیه (بسته) برمی گردد.



۱- سوئیچ را به حالت روشن چرخانده تا موتورسیکلت روشن شود سپس به آرامی دسته گاز را به سمت داخل بچرخانید.

۲- عمل چرخاندن را به آرامی ادامه دهید تا موتورسیکلت شتاب بگیرد. چرخاندن ناگهانی دسته گاز تا انتها این احتمال را بوجود می آورد که کنترل وسیله از دستتان خارج شود.

۳- تا زمانی که بصورت صحیح روی زین موتورسیکلت نشستته اید و در حالت راندن قرار ندارید، دسته گاز را نچرخانید.



- ۴- برای توقف کردن دسته گاز را رها کنید تا به حالت اولیه برگردد و ترمز عقب و جلو را همزمان و به آرامی فشار دهید.
- ۵- برای راندن، ترمز را به آرامی رها کنید و دسته گاز را به نرمی بچرخانید.
- ۶- برای تغییر مسیر از راهنما استفاده کنید. فراموش نکنید که بعد از استفاده از راهنمای چپ یا راست آن را خاموش کنید.
- ۷- وقتی موتورسیکلت را روشن می کنید و دسته گاز را می چرخانید صدای الکترو موتور از موتورسیکلت به گوش می رسد که لازم به ذکر است این صدا طبیعی و نرمال است.

۸- برای افزایش ایمنی زمانی که از موتورسیکلت برقی استفاده نمی کنید، سوئیچ را به حالت خاموش بچرخانید.

**توجه:** این موتورسیکلت مجهز به سوئیچ استپ جک بغل می باشد و در صورتی که موتورسیکلت بر روی جک بغل قرار گرفته باشد مدار برق دسته گاز قطع شده و امکان حرکت با موتورسیکلت وجود نخواهد داشت. لازم است در شروع حرکت جک بغل را بسته و سپس با گاز دادن شروع به حرکت نمایید.



سوئیچ استپ جک بغل

## کلید کنترل قدرت / گشتاور نیرو محرکه موتورسیکلت برقی

همانطور که در شکل مشاهده می کنید در کنار دسته گاز دکمه ای تعبیه شده است که توسط آن می توان سرعت موتورسیکلت را تنظیم کرد. این دکمه قادر است سه سرعت متفاوت برای موتورسیکلت ایجاد کند بنابراین لازم است نحوه کارکردن با آن را بدانید تا بتوانید از سرعت موتورسیکلت به نحو صحیحی استفاده کنید.



در هنگام رانندگی با موتورسیکلت اگر در شیب و سربالایی نسبتاً کمی قرار دارید دکمه سرعت را در کمترین حالت خود (یا حالت اقتصادی Economic Mode) قرار دهید.

زمانی که در سربالایی با شیب متوسط قرار داشتید دکمه را در حالت وسط و زمانی که در شیب و سربالایی تند رانندگی می کردید دکمه را در حالت بیشترین سرعت قرار دهید تا سرعت موتورسیکلت افزایش یابد. سرعت و مسافتی که موتورسیکلت برقی می تواند در هر بار شارژ کردن طی کند به شرایط جاده، وزن و نحوه راندن موتورسیکلت توسط راننده بستگی دارد. قاعده‌تاً راندن با سرعت یکنواخت و استفاده کمتر از ترمز باعث افزایش مسافتی است که موتورسیکلت می تواند طی کند. راننده باید به شرایط آب و هوایی، شیب جاده، وضعیت آسفالت و میزان شارژ باقی مانده باتری توجه کند.



## عملکرد نیروی محرک موتورسیکلت برقی

سیستم محرک موتورسیکلت برقی از چهاربخش اصلی تشکیل شده است:

- ۱- باتری
- ۲- کنترلر
- ۳- دسته گاز
- ۴- هاب





زمانی که دسته گاز را در خلاف جهت عقربه های ساعت می چرخانید، سیگنال مرتبط با میزان چرخش دسته گاز به کنترلر ارسال می شود سپس کنترلر میزان نیروی درخواستی را به باتری ارسال می کند.

در برخی از موتورسیکلت های برقی باتری دومی هم وجود دارد که در صورت لزوم به جریان وصل شده و نیروی پیشرانه موتورسیکلت برقی را دوچندان می کند.

قطع کننده اصلی (کلید مینیاتوری) در زیر زین تعبیه شده است در زمانی که نیاز دارید برق موتورسیکلت برقی را قطع کنید با بلند کردن زین قادر به قطع کردن آن هستید.

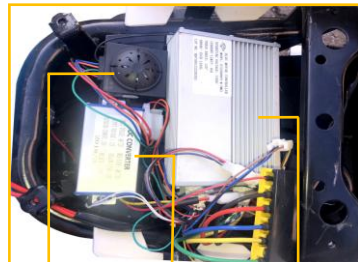
این قطعه در زمانی که اتصال کوتاه ایجاد شود و یا میزان جریان بالا برود، نقش فیوز را بازی کرده و جریان را قطع می کند. کانورتور نیز قطعه ای که برق ۷۲ ولت را برای مصرف چراغ ها به ۱۲ ولت تبدیل می کند. دزدگیر با برق ۷۲ ولت کار میکند و نسبت به لرزش حساس است.

## توجه :

اگر قصد دارید موتورسیکلت برقی را به مدت طولانی در انبار نگه دارید پیشنهاد می شود ماهی یکبار باتری آن را شارژ کنید و بعد از شارژ، با استفاده از کلید قطع کننده اصلی که در زیر زین تعبیه شده برق موتورسیکلت برقی را قطع کنید.



باتری



دزدگیر

کانورتور

کنترلر



کلید مینیاتوری



هاب



## شناسایی عیوب و رفع آنها

راه حل رفع عیب	بررسی عیب	علت به وجود آمدن	عیب
<p>۱- در صورت صورت قطع بودن آن را در وضیت "ON" قرار دهید.</p> <p>۲- در صورت قطع بودن سوکت آنرا متصل نمایید.</p> <p>۳- باتری را شارژ نمایید و در صورت خراب بودن و پایین بودن ولتاژ کمتر از ۶۰ ولت آنرا تعویض نمایید.</p>	<p>۱- فیوز اصلی در زیر زین را بررسی کنید.</p> <p>۲- سوکت اتصال باتری به درخت سیم را بررسی نمایید.</p> <p>۳- میزان سطح شارژ باتری را بررسی کنید.</p>	<p>۱- برق به کیلومتر نمی رسد و چراغ پشت کیلومترشمار خاموش است.</p>	<p>زمانی که سوئیچ موتورسیکلت برقی را باز می کنید موتورسیکلت برقی حرکت نمی کند.</p>
<p>۱- باتری را شارژ نمایید و در صورت خراب بودن و پایین بودن ولتاژ کمتر از ۶۰ ولت آنرا تعویض نمایید.</p> <p>۲- اتصالات الکتروهاب و کنترلر را بررسی نمایید.</p>	<p>۱- میزان سطح شارژ باتری و اتصالات کنترلر و الکتروهاب را کنترل کنید.</p>	<p>۲- برق به کیلومتر می رسد و چراغ پشت کیلومترشمار روشن است.</p>	
<p>۱- سیم ها و فنرهای ترمز جلو و عقب را بررسی و در صورت وجود پارگی تعویض نمایید.</p>	<p>۱- دسته ترمز جلو و عقب را بررسی کنید تا به حالت عادی برگشته باشند.</p>	<p>۳- برق به کیلومتر می رسد و چراغ پشت کیلومترشمار و چراغ خطر عقب روشن است.</p>	



عيب	علت به وجود آمدن	بررسی عيب	راه حل رفع عيب
موتور سیکلت برقی حاصل هیچ تغییری در شتاب یا با چرخاندن دسته گاز	۱- دسته گاز به حالت اولیه بر نمی گردد.	۱- بررسی نمایید که دسته گاز آسیب ندیده باشد. ۲- فنر دسته گاز را بازدید کنید. ۳- وضعیت اتصال دسته گاز به فرمان را بررسی نمایید که پیچهای آن شل نشده باشد.	۱- اتصالات سوکت دسته گاز را با درخت سیم بررسی و در صورت متصل بودن و عدم کارکرد، دسته گاز را تعویض نمایید. ۲- فنر دسته گاز را تنظیم کنید و در صورت آسیب دیدگی تعویض نمایید.. ۳- در صورت شل بودن دسته گاز روی فرمان بوسیله پیچ گوشتی پیچهای آنرا محکم نمایید.
می توان طی کرد موتور سیکلت برقی مسافت کمی با	چراغ شارژر خاموش است	۱- سوکت بین شارژر و باتری اشکال دارد. ۲- شارژر باتری را شارژ نمی کند.	۱- اتصالات شارژر و باتری را بررسی نمایید. ۲- شارژر را تعویض کنید.
درستی کار نمی کنند ترمزها به	باتری شارژر ننگه نمی دارد	۱- سوکت بین شارژر و باتری اشکال دارد. ۲- باتری خراب شده و شارژر ننگه نمی دارد.	۱- اتصالات شارژر و باتری را بررسی نمایید. ۲- باتری های معیوب را تعویض کنید.
	۲- ترمز عمل نمی کند	۱- نیاز به هواگیری دارد. ۲- روغن ترمز مخزن کم می باشد. ۳- لنت ترمز نیاز به تعویض دارد.	۱- ترمزها را هواگیری نمایید. ۲- مخزن روغن ترمز را به میزان لازم پر کنید. ۳- لنت ترمز را تعویض نمایید



## لیست نمایندگان خدمات پس از فروش ( به تفکیک استان)

استان آذربایجان شرقی			
کد	نام نماینده	نشانی	تلفن
۲۱۲۳	ایرج نظیری	اهر- سه راه مشکین شهر قدیم- روبروی مسافر خانه خدادادی- تعمیرگاه	۰۴۱-۴۴۳۳۱۶۴۰
۲۱۳۲	حمداله درگاهی	ایلخچی- خ امام- خ ۱۷ شهر یور شمالی - روبروی پارچه سرای حیدری- تعمیرگاه	۰۴۱-۳۳۴۱۱۵۸۰
۲۱۴۷	حمزه علی مقصودی	تبریز- انتهای خ طالقانی- خ معراج غربی- جنب کوی امام رضا- نرسیده به بانک سپه- پ ۵۷	۰۴۱-۳۵۴۲۱۲۵۸-۳۵۴۲۶۰۱۳
۲۰۳۲	جمشید اسمی دیباور	تبریز- خ امام - چهارراه بهشتی - اول خ شهید منتظری- سه راه حافظ - پ ۱۹	۰۴۱-۳۳۳۴۹۹۷۲
۲۰۵۱	بایرامعلی بایرامی	سراب- خ امام خمینی- م شهید چمران- جنب اداره برق	۰۴۱-۴۳۲۲۵۲۰۳
۲۲۵۲	حسین مختاری	مراغه- میدان گاز- روبروی هتل دریا - جنب تره بار - پ ۱۱۸	۰۴۱-۳۷۴۵۰۶۷۶
۲۱۰۷	حسین نوری	مرند- خ شریعتی- چای کنار- سه راه کاشانی- فروشگاه موتور نوری	۰۴۱- ۴۲۲۵۷۷۷۲
۲۰۴۱	نادر سرابی	میانه- خ شهید مطهری - نرسیده به اول فرهنگیان فروشگاه تیزرو	۰۴۱-۵۲۲۳۰۳۷۵-۵۲۲۲۱۹۲۷
۲۲۳۱	سید محسن چاوشی	عجب شیر - بلوار ۲۲ بهمن- روبروی بیسیم- تعمیرگاه چاوشی	۰۴۱-۳۷۶۲۶۷۰۲
۲۲۲۵	محررم دزلانی	شهبستر- کوزه کنان - خ امام- پ ۹۵	۰۴۱-۴۲۴۶۶۶۶۱-۴۲۴۶۷۰۶۲
استان آذربایجان غربی			
۱۰۷۱	سیدسعدون خضری	بوکان- بلوار کردستان- روبروی ابوذر- تعمیرگاه	۰۴۴-۴۳۶۲۲۰۹۸- ۴۳۲۵۵۶۰
۲۱۳۹	ابراهیم احمدی	پیرانشهر- خ بهشتی- بعداز چهارراه سعدی - تعمیرگاه	۰۴۴-۴۴۲۴۴۱۷۰
۲۰۸۵	اکبر نیافر	خوی- خ خمینی- روبروی ۲۲ بهمن- فروشگاه و تعمیرگاه نیافر	۰۴۴-۳۶۲۵۶۱۵۰
۱۱۹۹	حسن گلشنی	سلماس-خ- مدرس شرقی نرسیده به مسجد باب الحوائج	۰۴۴-۳۵۲۲۵۶۷۲-۳۵۲۲۷۴۴۲



استان اردبیل			
۰۴۵-۳۴۴۴۴۰۹۲	اردبیل- چهارراه باغمیسه- خ سعدی- روبروی ترانس برق	شاهوردیزاده	احمد ۲۰۶۰
۰۴۵-۳۲۷۸۰۹۹۱	پارس آباد- خ کشاورز- تعمیرگاه موتور	پاشا پور	عیسی ۲۱۵۱
۰۴۵-۳۲۵۲۰۲۰۸	مشکین شهر- خ ۲۲ بهمن - کارگاه برادران محسنی	پورمحسنی	ظاهر ۲۱۱۸
۰۴۵-۳۲۳۲۶۲۹۸	نمین- خ طالقانی- خ قدس جنب نیروی انتظامی	گلچین	پاشا ۲۱۵۳
۰۴۵-۳۲۲۸۳۷۴۶	نیر- خ امام خمینی- روبروی بانک کشاورزی	اخروی نیری	رمضان ۲۱۵۰
استان اصفهان			
۰۳۱-۵۴۲۴۲۴۹۳	اردستان- خیابان امام- جنب فرمانداری - تعمیرگاه	الهه الهیاری	رحمت اله ۲۰۹۵
۰۳۱-۳۲۳۳۸۱۲۳	اصفهان- خ مسجد سید- چهارراه وفايي- تعمیرگاه احسان	آقا باباگلی	اصغر ۲۰۴۷
۰۳۱-۳۴۵۰۵۸۲۸	اصفهان- خیابان کاوه- خ گلستان- جنب مسجد امام حسن	خامسی پور	عباس ۲۰۹۲
۰۳۱-۳۲۲۹۱۱۸۰	اصفهان- خ ولی عصر- اول کوچه خواجه نظام الملک (کوچه ۱۱) پ ۱۷۹	ریش سفیدان	عباسعلی ۲۰۹۴
۰۳۱-۵۴۳۴۲۱۲۲-۵۴۳۴۴۶۶۴	بادرود- خ امام- روبروی سه راه طالقانی- تعمیرگاه	فتحی مقدم	عباسعلی ۲۰۶۱
۰۳۱-۵۵۴۴۹۱۴۹-۵۵۴۵۳۷۳۳	کاشان- خ رجایی- ابتدای خ شریعتی- تعمیرگاه موتورسیکلت شاکرم	شاکرم	سیف اله ۲۲۵۳
۰۳۱-۵۵۳۱۸۷۸۲-۵۵۳۱۹۶۱۹	کاشان- خ مدرس- فروشگاه سادات	مهندسی	سید رضا ۴۰۵۱
۰۳۱-۵۴۷۲۹۱۸۱	آران و بیدگل- خ نواب صفوی	رحیمی	احمد ۳۵۶۷
۰۳۱-۵۷۴۲۷۵۱۲	گلپایگان- خ مسجد جامع- سه راه سعدی- روبروی بانک صادرات- ف نادری	شکری	صفرعلی ۲۲۰۵
۰۳۱-۴۶۲۵۵۶۳۷	ناین- بلوار بعثت- خ مفتح- پ ۳۴ و ۳۲- تعمیرگاه	دهقانی	رمضان ۲۰۳۶



استان ایلام				
۰۸۴-۳۳۳۳۶۰۲۳	ایلام- خ ۲۴متری اشرفی اصفهانی	نوذری	جواد	۳۱۲۵
۰۸۴-۳۵۲۲۲۷۰۸-۳۵۲۲۴۹۷۵	دره شهر- کوی طالقانی- روبروی جهاد سازندگی	فتحی	علی اکبر	۱۲۴۵
۰۸۴-۳۳۶۲۷۱۱۹	آبدانان-میدان امام علی -خ مطهری جنوبی	فرجی زاده	سالار	۲۲۶۱
۰۸۴-۳۸۲۳۸۶۹	مهران- بلوار پاسداران-جنب نانوئی بربری-روبروی هتل نور	سوخته زاری	بشار	۲۲۹۲
استان بوشهر				
۰۷۷-۳۳۳۲۰۲۸۶	بوشهر- پل پوردرویش- جنب فروشگاه اتکا- تاکسی تلفنی هجرت- تعمیرگاه	فولادی	علی	۲۱۸۰
۰۷۷-۳۷۶۳۲۵۰۲-۳۷۶۲۲۷۸۷	جم- محله بهرباغ- خ اصلی - تعمیرگاه موتورسیکلت ابراهیمی	ابراهیمی	احمد	۲۱۵۴
استان تهران والبرز				
۳۳۵۰۳۰۱۲	تهران- خ ۱۷ شهریور- پایین تراز پل آهنگ روبروی بانک صادرات - پ ۸۷۴	زواره	عبداله	۱۲۵۷
۳۳۵۲۰۴۵۸	تهران- خ ۱۷ شهریور- م خراسان- جنب خ صفاری- پ ۵۳۲	دهقان منگابادی	علی	۲۰۱۲
۵۵۰۰۰۳۷۲	تهران- شهرری-خ سیزده آبان-خ عنایتی-پ ۳۲	کارگر	جمشید	۲۰۱۷
۵۵۰۶۱۷۰۵	تهران- نازی آباد-خ بهمنیار-نبش کوچه الوند-پ ۳۱۹	طغرانگار	داریوش	۲۲۹۱
۰۲۱-۳۶۷۲۳۹۷۱	پیشوا - خ ۱۵ خرداد - فروشگاه موتورسیکلت ولیعصر	کیچویی	حسین	۱۱۶۵
۰۲۱-۳۶۴۶۰۱۵۱	پاکدشت- خاتون اباد- جنب پمپ بنزین و آتش نشانی- تعمیرگاه موتور	شکاری	نصراله	۲۲۰۳
۰۲۶-۳۲۷۰۹۳۹۲	کرج - چهارراه کارخانه قند	محمدیان	حسن	۲۰۲۶
۰۲۶-۴۵۳۵۶۵۷۶-۴۵۳۵۸۴۳۳	نظرآباد- بلوار آیت اله کاشانی- تعمیرگاه برهانی	نعل برهانی	ابوالفضل	۲۰۲۵
۰۲۶-۴۵۳۴۲۴۱۱	ساوجبلاغ- شهرک سید جمال الدین خ نواب صفوی- پ ۱۱۹	دشتگرد	اصغر	۲۱۲۴
۰۲۶-۴۵۳۶۰۰۸۳	نظرآباد- سیدجمال-خ انقلاب جنوبی پلاک ۱۰۷	رضایی	مجتبی	۲۲۸۵



استان چهارمحال بختیاری			
۰۳۸-۳۲۲۲۶۳۶۳	شهرکرد , سه راه سینما , فروشگاه آسمان سبکلت توسلی	توسلی	بیژن ۱۱۳۴
استان خراسان (رضوی)			
۰۵۱-۰۵۲۲۷۴۲۵۶	تربت حیدریه- خ ابوذر- نبش ابوذر ۱۷- تعمیرگاه	صدافت	مجید ۲۱۰۹
۰۵۱-۴۴۴۴۴۲۱۳	سبزوار- خ اسرار جنوبی- مجاور کلاتری ۴	جعفری بجدنی	حسین ۲۰۲۷
۰۵۱-۴۴۴۴۱۶۱۰	سبزوار- خ ناوی- ۱۲ متری حاج عباس- تعمیرگاه	مشمول مظفرآبادی	اصغر ۲۱۳۱
۰۵۱-۳۳۴۳۸۲۰۰	مشهد- خ ۱۷ شهریور - مقابل ۱۷ شهریور ۱۹- پلاک ۵۲۰	سلامتی	حسن ۱۰۸۲
۰۵۱-۳۳۴۴۲۴۱۴-۳۳۴۱۶۳۱۶	مشهد- خ نخریسی- قبل از مسجد حقیقی- مقابل اتوجام جم	اله بیگی	محمدعلی ۲۰۷۲
۰۵۱-۳۷۲۴۳۰۳۰	مشهد- مطهری شمالی- بین ۲۳ و ۲۵	محمدتقی مضطرزاده/ قانع	۲۰۹۳
استان خراسان (شمالی)			
۰۵۸-۳۲۲۴۰۲۹۶-۳۲۲۳۰۵۷۱۳	بجنورد- خ امام خمینی شرقی- نبش خ معصوم زاده- فروشگاه و تعمیرگاه قدیمی	قدیمی	مسلم ۲۰۹۰
۰۵۸-۳۲۳۱۲۱۱۷	بجنورد- امام خمینی غربی - جنب کوچه سجاد	قدیمی	عقیل ۲۲۳۷
۰۵۸-۳۲۵۰۳۰۷۹	گره و جاجرم- خ انقلاب- نرسیده به چهارراه بسیج	نجفی مقدم	محمدعلی ۲۱۷۶
۰۵۸-۳۶۲۴۹۳۷۵	شیروان-خ کمربندی قدیم-خ سلمان فارسی ۲۲- موتورسازی علی	یوسفیان	علیرضا ۲۲۸۴
۰۵۸-۰۵۷۴۵۳۵۲۹	گناباد-خیابان سعدی-روبروی سعدی ۱۷-نبش سعدی ۱/۱۰	غرب صاحبی	عیسی ۲۲۸۹
استان خراسان (جنوبی)			
۰۵۶-۳۲۵۲۷۷۷۰	قائنات - خ ده دستگاه - روبروی کانون فکری کودکان ونوجوانان	نصیرنژاد	محمد تقی ۲۸۹۷
۰۵۶-۳۲۷۷۴۵۶۷	بشرویه - خ شیراز غربی- جنب مسجد نخل ودفتر امام جمعه	فانی	محمد ۱۲۳۹



استان خوزستان				
۰۶۱-۴۴۳۷۰۶۷	آبادان- احمد آباد- خ ۳ فرعی روبروی اتحادیه تعمیرکاران	انصاری	ابراهیم	۲۰۳۱
۰۶۱-۲۳۳۹۱۳۴	بندر ماهشهر- خ امام خمینی - تعمیرگاه	بلوردی	محمد حسن	۱۰۳۶
۰۶۱-۴۲۲۷۱۴۰۴-۴۲۴۶۷۲۴۳	دزفول- خ فردوسی نبش خ منتظری - پ ۵۴	شه عابدی	غلامعلی	۲۲۱۹
۰۶۱-۴۳۵۳۵۳۱۷-۴۳۵۲۹۵۷۴	رامهرمز- خ پاسداران- تعمیرگاه موتور	آل خمیس	حمید	۲۱۴۵
۰۶۱-۵۲۸۳۹۵۲۹	بهبهان- خ شریعتی- روبروی لوازم خانگی مسموع- تعمیرگاه ویدک سیکلت شاهپور	کلاهی	محسن	۲۲۸۰
۰۶۱-۵۲۸۳۸۰۳۱	بهبهان- خ تختی- نرسیده به استخر- جنب تاکسی سرویس تختی	شریف زاده	محسن	۲۱۸۵
۰۶۱-۴۳۶۴۵۵۵۸	ایذه- خ شهید اشکبوس نادری- چهارراه بسیج	رتیسی	ابوالقاسم	۲۲۵۷
۰۶۱-۴۲۸۲۹۱۷۳	شوش دانیال- خ باهنر- پلاک ۲۲	شاهرخی فرد	حجت اله	۲۲۷۲
استان زنجان				
۰۲۴-۳۳۴۵۷۴۹۸	زنجان- بیسیم - خ خیام- تعمیرگاه تیزروتک	اوصانلو	حسین علی	۲۱۷۸
۰۲۴-۳۳۵۴۰۰۹۸	زنجان- خ ۱۷ شهریور- روبروی سالن ورزشی ۱۵ خرداد- نبش کوچه اصولی	بازرگانی	داوود	۲۲۳۶
۰۲۴-۳۳۴۵۰۷۶۴	زنجان- خ بعثت- روبروی گرمابه دوستدار- پ آبی- ۲۳۲	ناجفی	رضا	۲۰۳۹
۰۳۳۵۵۲۲۹۹-۳۳۵۳۱۰۵۱	زنجان- خ شهید مطهری (فرودگاه) روبروی درمانگاه شهدای گمنام بسیج	موسوی	سید سیف الدین	۲۲۵۱
۰۲۴-۳۴۶۲۲۲۸۱	زرین رود- خ مطهری- روبروی نانوائی فرهنگیان	بیگدلو	ابوالفضل	۲۲۵۰
۰۲۴-۵۸۵۵۶۰۶۳	طارم- گیلوان- بلوار ولی عصر- فروشگاه یدکی موتورسیکلت	حسینی	مصطفی	۲۲۴۹
۰۲۴-۳۵۵۲۴۴۱۰	خرمدره- خ سید جمال الدین- بالاتر از چاپخانه- پلاک ۱۰۷	کالانتری	تاجیک	۱۲۵۴
۰۲۴-۳۶۲۲۲۷۳۹	ماهانشان- خ اسلام- پایین تراز بانک صادرات	کریمی	منصور	۲۲۴۵
۰۲۴-۳۵۶۲۴۳۴۰	صائین قلعه- خ امام- پلاک ۳۷۱۳۶	واعظی	محمد حسن	۲۲۳۹
۰۲۴-۳۴۲۳۱۳۷۹	خدابنده- خ کمربندی- پائین تر از میدان شهرداری سمت راست روبرو پارک شهر	موسوی	سید اکبر	۲۲۱۸





استان سمنان				
۰۲۳-۳۳۳۳۴۸۴۷	سمنان- خ پیرنجم الدین-نیش پیرنجم الدین ۳- تعمیرگاه موتور	شادمان	رضا	۲۱۴۱
۰۲۳-۳۵۲۵۴۸۲۰	دامغان-خ شهید بهشتی-فروشگاه موتورسیکلت عدالت	مرتضوی	سیدعلیرضا	۱۳۰۶
استان فارس				
۰۷۱-۳۸۳۰۵۹۸۵-۳۸۲۰۱۰۱۸	شیراز- چهارراه تحویلی- ۲۰ متری لاله - روبروی پارک محله ای	سبحانی پور	علی اکبر	۲۱۹۳
۰۷۱-۵۴۲۶۷۵۶۱	جهرم- بلوار امام حسین- جنب امامزاده حسین- تعمیرگاه موتور	محبی زاده	جلال	۲۱۹۱
۰۹۱۷۳۰۹۱۱۵۲	فراشبند- بلوار امام خمینی- خیابان کلانتری	جوکار	محمد امین	۲۱۹۲
۰۷۱-۳۸۷۲۳۵۵۳	فیروزآباد- خ یاد اوران جنوبی- جنب حسینیه ابوالفضل- پ ۱۳۱	صباحی	مرتضی	۲۱۷۹
۷۱-۵۳۳۴۵۷۳۴	فسا- خیابان شهیدهاشمی نژاد-نیش کوچه ۷-روبروی مؤسسه دفاع مقدس تورسیکلت	روشن ضمیری	میلاذ	۲۲۸۳
۰۷۱-۵۲۲۵۴۰۴۸	لارستان-شهر جدید-۲۰متری شرکت نفت-بلوک ۵-تعمیرگاه موتورسیکلت	محسن زاده	محسن	۲۲۸۱
استان قزوین				
۰۲۸-۳۲۸۲۶۵۶۷	آبیک- نرسیده به کمیته امداد- جنب آژانس حیدر	کریمی	علی	۴۰۲۱
۰۲۸-۳۵۲۴۰۴۸۸	تاکستان-خ سید جمال الدین اسدآبادی - اول جاده حک -سمت راست	رحمانی	ابوالفضل	۲۲۴۳
استان قم				
۰۲۵-۳۶۶۳۷۱۷۸-۳۶۶۰۸۱۴۸	قم- شهرک امام حسن- مقابل مجتمع گلستان - فروشگاه شهرک موتور	سلیمان پناه	سید احمد	۴۰۱۰
استان کردستان				
۰۹۱۸۳۷۰۱۰۸۰	بیجار- خ امیرنظام گروسی	قربانی	مجید	۲۷۲
۰۸۷-۳۵۵۲۷۹۶۲	کامیاران- خ خلفای راشد- روبروی باشگاه بانوان کوثر- فروشگاه موتورسیکلت	اردلانی	پرهام	۱۲۱۱



استان کرمان			
۰۳۴ - ۳۴۲۲۰۷۴۹	رفسنجان - خ مصطفی خمینی - بعد از میدان راهنمایی - جنب بانک کشاورزی - تعمیرگاه هوندا	محمد آل سعدی	۲۱۳۴
۰۳۴-۴۲۲۵۲۰۷۳ - ۴۲۲۵۹۲۶۱	سیرجان - خ شهید نصیری - چهارراه موحدی	اسداله نخعی	۲۰۲۴
۰۳۴-۳۲۲۶۰۲۵۸	کرمان - خ میرزا رضای کرمانی - جنب کوچه ۶ - فروشگاه و تعمیرگاه موتورسیکلت پارسا مقدم	محمدرضا پارسا مقدم	۴۰۷۱
۰۳۴ - ۳۴۱۳۲۲۹۱	شهر بابک - خ ولی عصر - خ شیخ احمد نجفی - جنب مسجد امام رضا	مهدی شعبانی	۲۱۳۳
۰۳۴-۳۴۳۸۰۷۰۰	انار - خ قدس - فروشگاه موتورسیکلت مهدی	حسن تقی زاده اناری	۱۳۲۰
استان کرمانشاه			
۰۸۳-۳۸۴۳۱۳۳۵	کرمانشاه - ۲۲ بهمن - میدان مرکزی - خ خرم - ۲۵ متری غرب ۱۰۹	محمدی علی جان	۲۰۸۳
۰۸۳-۳۸۲۵۹۷۵۶	کرمانشاه - میدان جلیلی - خ جلیلی - نرسیده به چهارراه سیلو	اسماعیل مجاهدی	۲۲۶۰
۰۸۳ - ۴۵۱۲۳۸۶۵	هرسین - خ واحدی جنب کوچه دادگاه	شیرزاد افضلی	۲۲۴۰
۰۸۳-۳۸۲۴۹۴۵۶	کرمانشاه - خ جلیلی - پلاک ۴۵۰ فروشگاه ارزان یدک	امیر موذن	۲۲۴۲
استان گلستان			
۰۱۷-۳۴۲۳۷۰۹۴	علی آباد کتول - میدان شهدا - ابتدای خ سی متری جنوبی - تعمیرگاه موتور	نعمت اله منتظری	۲۲۱۳
۰۱۷-۳۳۲۲۳۳۷۳	گنبدکاووس - خ امامزاده غربی - پ ۲۷۵	ابوالقاسم مزرعی نژاد	۱۰۱۳
۰۱۷-۳۲۱۵۷۵۲۵	گرگان - بلوار جرجان - ابتدای خ اوزینه - تعمیرگاه	علیرضا قاسمیپور	۲۱۱۵
۰۱۷-۳۲۶۸۰۲۴۹	گرگان - میدان شهدا - خ راه آهن - گاراژ شمشیری	مسلم قجر	۲۲۴۷
استان گیلان			
۰۱۳-۳۴۵۱۴۰۳۵	رشت - سراوان - گذر خان عمو - بازاچه حامی - تعمیرگاه موتورسیکلت کار ۲۰	جعفر پیربجاریس	۲۲۶۷
۰۱۳-۴۴۸۱۴۹۷۷	آستارا - خ امام جنب پمپ بنزین - تعمیرگاه	سلیم روزی طلب	۲۰۵۶



۰۱۳-۴۲۱۲۱۰۷۱-۴۲۱۳۷۲۶۹	آستانه اشرفیه- شهید بهشتی- روبروی داروخانه دکتر جهش- فروشگاه لوازم یدکی	اقدام طلب	رمضان	۲۲۲۹
۰۱۳-۴۲۱۲۹۲۹۴-۴۲۱۲۹۲۹۵	آستانه اشرفیه - بلواراستاد معین - روبروی مخابرات	رعناى رؤف	قربان	۱۲۵۹
۰۱۳-۴۴۵۰۴۷۲۶۹	بندرانزلی- خ میرزا کوچک- بعد از آژانس فجر- دنیای موتور	خسروی	مسعود	۲۱۷۷
۰۱۳-۴۴۲۱۳۳۶۴	حویق- جنب ساختمان بخشدارى- تعمیرگاه	سلیمانپور	رضا	۲۱۲۲
۰۱۳-۴۴۲۳۳۹۱۸	تالش- خ پاسداران- نرسیده به چهارراه سعدی- تعمیرگاه موتورسیکلت	عدالت حفظ	محمود	۲۲۰۴
۰۱۳-۴۴۲۲۶۵۸۳	تالش- کمربندی میدان شهریار، به طرف سه راه سید نیکی- ایستگاه قروق	غنیمی جولندان	عشایر	۴۰۷۲
۰۱۳-۳۴۷۸۴۴۵۵	شفت-خ ولی عصر-روبروی پمپ بنزین قدیم	نجات	محمدصادق	۲۲۶۵
۰۱۳-۴۲۵۲۰۸۶۹	لنگرود-میدان نه دی -بعد از مسجد-خ طلوع-تعمیرگاه مجید	خیر اندیش	رحمان	۲۲۲۴
۰۱۳-۴۲۵۳۴۳۰۹	لنگرود- خ حافظ- جنب شرکت گاز	کاوه(آجاک)	علیرضا	۲۰۷۶
۰۱۳-۴۴۶۶۴۸۴۵	ماسال وساندرمن- خ بهشتی- نرسیده به ورزشگاه شیرازی- فروشگاه فاطمی	فاطمی	سیدجعفر	۲۱۵۷
<b>استان لرستان</b>				
۰۶۶-۴۲۶۲۸۸۲۳	بروجرد- چهارراه بهارستان-خ مدرس شرقی- پ ۴۰۹	کردی	احمد	۱۲۴۷
۰۶۶-۳۲۲۲۰۹۵۹	پلدختر-خ مطهری جنوبی-روبروی بانک کشاورزی- تعمیرگاه موتور	عالی پور	رضا	۲۲۵۴
۰۶۶-۳۲۲۲۱۷۲۲	پلدختر-خ انقلاب جنوبی-نبش خ هفت تیر	شقیعی	محمد	۲۲۶۲
۰۶۶-۳۳۲۲۷۶۶۹	خرم آباد- خ انقلاب- روبروی کفش ملی- فروشگاه سالاری	سالاری	فضل اله	۲۱۱۷
۰۶۶-۳۲۲۲۱۷۲۲	خرم آباد- خ انقلاب- خ جلال آل احمد- چهارراه دوم- تعمیرگاه موتور	شعبانی	محمد حسین	۲۰۸۴
۰۶۶-۴۳۲۱۴۲۴۷	دورود- خ سی متری- روبروی استادیوم تختی	متین فر	رمضان	۲۲۲۳
۰۶۶-۳۲۶۴۲۳۰۳	کوهدشت - میدان معلم - ابتدای خ صاحب الزمان	عزیزی	عزت اله	۳۴۷۱
۰۶۶-۳۲۷۳۴۵۳۹	نورآباد-خ شهید رجایی- روبروی بنیاد شهید-تعمیرگاه قیطاسی	قیطاسی کفرآج	علی	۲۲۷۱



## استان مازندران

۰۱۱-۳۲۳۴۱۶۲۲	بابل- امیرکلا- چهارراه دیوکلا- خیابان شهید مصطفی خمینی- بالاترازشالی کوبی جعفریان	مجتبی جمالی	۲۲۱۲
۰۱۱-۳۲۳۷۲۹۳۵-۳۲۳۷۷۶۳۷	بابل - چهارراه آرامگاه معتمدی - جنب پل هوایی - نبش گلستان ۴	مصطفی محمدی فرد	۲۱۹۴
۰۱۱-۳۵۲۸۹۴۶۵-۳۵۲۳۱۱۲۳	بابلسر- خ شریعتی- تعمیرگاه	ابراهیم صادقی مرشت	۲۰۴۵
۰۱۱-۳۴۵۶۶۶۱۳	بهشهر- خ جمهوری پایین تر از میدان بهاران جنب آپاراتی	ابوالفضل پیشه ور	۲۱۰۸
۰۱۱-۳۵۷۵۲۸۵۵	بهنمیر-خ خزر آباد-روبرو نانوایی لواشی	غلامعلی حبیب الهی	۲۱۶۰
۰۱۱-۵۴۲۵۲۳۴۴	تنکابن-خرم آباد-روبروی میدان بار	علی صادقی مشرفی	۲۲۸۸
۰۱۱-۵۴۳۹۳۵۵۳-۵۴۲۷۴۶۷۵	تنکابن- خ چالوس- جنب شهرک آزادی- فروشگاه و تعمیرگاه نیرومحرکه	احمد خاکساری	۲۱۱۶
۰۱۱-۵۴۳۹۲۴۷۴	تنکابن-بلوارچالوس-پلت کده-فروشگاه سینا سیکلت	محمد کردی	۲۰۶۵
۰۱۱-۵۷۴۵۳۵۲۹	جوبیار- میدان کشتی-خیابان شهید رضا میرز انژاد-تعمیرگاه مدانلو	مهدی مدانلو جویباری	۲۲۹۰
۰۱۱-۴۲۲۳۳۲۰۷	قائم شهر- پل هوایی-خ سیدنظام-جنب آتش نشانی-تعمیرگاه رضا هندا	علیرضا زارعی قادیکلایی	۲۱۶۶
۰۱۱-۴۲۲۲۸۴۸۷-۴۲۲۲۵۹۰۰	قائم شهر- خ کوچکسرا- روبروی کوچه اقتصاد- تعمیرگاه	محسن یعقوبی گودرزی	۲۰۱۰
۰۱۱-۴۲۳۵۴۷۹۱-۴۲۳۵۲۱۴۱	کیاکلا-جاده بهنمیر- فروشگاه حسین زاده	محمد تقی حسین زاده	۲۰۸۰
۰۱۱-۵۲۲۴۷۲۲۶	چالوس - بازار روز- خ عاشورا- فروشگاه پیمان	حسین پورعسکری	۲۲۳۰
۰۱۱-۵۲۳۳۵۸۰۹	نوشهر- شهید سنکاری- روبروی امور مشترکین	سید اسماعیل محرری	۲۱۶۵
<b>استان مرکزی</b>			
۰۸۶-۳۳۲۸۰۱۶۰-۳۳۲۸۰۲۹۱	اراک - خ آیت اله غفای-خ انوری شمالی-مابین کوچه تراشکاری و محمدی	احمد مهرداد	۲۲۷۸
۰۸۶-۳۶۶۲۲۵۹۶۴	تفرش- خ شهید بهشتی- روبروی بارک حکیم نظامی- تعمیرگاه موتور	محمدرضا قهرمانی	۲۲۱۷
۰۸۶-۴۳۲۳۴۰۱	محلات- خ ۱۵ خرداد - مقابل اداره برق- تعمیرگاه موتور	مهدی استاد مرادی	۲۱۷۱



استان هرمزگان			
۰۷۶-۳۲۲۳۳۱۷۸	بندرعباس- خ امام سه راه سازمان- امام موسی صدرشمالی- فروشگاه صیادی	محمدعلی صیادی	۲۰۶۳
۰۷۶-۳۲۲۲۴۵۰۲-	بندرعباس- بلوار شهید حقانی شمالی- ساختمان زارعی	رضا رضایی زارعی	۲۱۰۰
۰۷۶-۳۲۲۴۱۱۹۷	بندر عباس- خ امام- بین فلکه بلوکی وسه راه دلگشا	غلامحسین نجمی	۴۰۱۱
۰۷۶-۴۲۲۸۲۱۲۸-۴۲۲۴۰۵۳	میناب- م شهدا- جنب فرش فروشی- فروشگاه قطعات	عبسی خواجه دادیان	۲۱۴۶
استان همدان			
۰۸۱-۳۳۱۴۶۶۳۹	اسدآباد-خ کاشانی- فروشگاه موتورسیکلت روز	ایمانی هادی	۳۱۲۹
۰۸۱-۳۳۲۳۰۹۴۷	نهاوند- خیابان پیروزی- مابین پمپ بنزین ومیدان امام خمینی- تعمیرگاه موتور	همایون قارنی	۲۲۰۸
۰۸۱-۳۴۹۲۴۲۳۵	تویسرکان- بلوار کرمانشاه- جنب بیمه دانا- تعمیرگاه	عزیزاله سنجریگی	۱۱۹۳
۰۸۱-۳۵۲۲۷۸۸۹	کبودرآهنگ- بلوار شهید مدرس- جنب نانوايي سنگی- تعمیرگاه موتور	روح اله پیوندي	۲۲۰۷
استان یزد			
۰۳۵-۳۵۲۴۲۵۹۵	یزد- ۵۲متری امام شهر- روبروی پمپ بنزین	وحید زمانی بافقی	۲۲۷۵
۰۳۵-۳۶۲۸۳۲۹۷	یزد- فلکه خاتمی- خیابان شهید بنافی زاده- کوچه ششم- اولین کوچه سمت چپ- روبروی	حسین طاووسی	۲۲۷۹
۰۳۵-۳۲۴۲۴۸۸۵	بافق- خ وحشی بافقی- فروشگاه حکیمی	حسن حکیمی بافقی	۴۰۰۲
۰۳۵-۳۲۶۲۴۳۰۵	تفت- خ امام جنب کوچه شهید طهماسی	محمدرضا دهقانی نژاد	۲۲۴۴
۰۳۵-۳۲۵۲۱۲۶۲	مهریز- خ مطهری- روبروی سازمان تبلیغات اسلامی- تعمیرگاه موتور	علی محمد زارع بیدکی	۲۲۱۰
۰۳۵-۳۲۳۴۱۵۹۲	میبد- خیابان آیت اله حائری- جنب تراشکاری پیروزی- فروشگاه الماس کویر	مهدی زارع مهرجردی	۲۲۱۵
۰۳۵-۳۲۲۳۸۵۱۰	اردکان- میدان شهدا- فروشگاه موتورسیکلت ثقفی	جواد ثقفی	۱۱۸۵
۰۳۵-۳۲۵۷۱۳۲۸	خاتم- خ طالقانی- خ شهرداری- کد پ ۸۹۸۸۱۴۷۳۹۴	فرهاد جهانگرد	۲۲۶۳



## مشتری گرامی

شرکت نیرومحرکه مایل به دریافت هر چه سریعتر نظرات شما در خصوص کیفیت محصولات و رفع هر چه سریعتر عیوب احتمالی می باشد. لطفا در صورت مشاهده عیوب در موتورسیکلت خریداری شده ضمن مراجعه به نمایندگی های مجاز، معایب مشاهده شده را از طریق پیامک به شماره ۲۰۰۰۲۰۰۵۵۰ یا شماره تلفن های ۱۴ - ۸۸۷۴۰۰۱۱ اعلام نموده تا با همکاری و مساعدت شما مشتری گرامی، پیگیریهایی لازم جهت رفع نقص احتمالی و همچنین رفع عیوب در تولیدات آتی به عمل آید. همچنین شایان ذکر است در صورت عدم همکاری نمایندگی خدمات پس از فروش و یا تخلفات احتمالی از آن ناحیه، لازم است مراتب شکایت خود را جهت پیگیری و رسیدگی های لازم به شرکت اعلام نمایید.

کد عیب	ایرادات بدنه	کد عیب	ایرادات بدنه	کد عیب	ایرادات برقی
۶	لقی فرمان	۷۱	خرابی تایرها	۵۵	عدم عملکرد مناسب اتوماتیک راهنما
۸	عدم عملکرد مناسب ترمز جلو	۷۲	خرابی والف	۵۸	عدم عملکرد مناسب استپ ترمز جلو و عقب
۹	عدم عملکرد مناسب ترمز عقب	۷۳	خرابی دیسک ترمز	۶۱	اتصال کوتاه درخت سیم (برق زدهی)
۱۰	عدم عملکرد مناسب کمک جلو	۷۴	خرابی بلمپ ترمز	۶۲	عدم عملکرد قلوه ای چپ یا راست
۱۱	عدم عملکرد مناسب کمک عقب	۷۵	خرابی سیم ترمز عقب	۱۰۱	شل بودن پیچ های کابل باتری
۱۳	کیفیت نامناسب رنگ بدنه	۷۶	وجود اشکال در رکاب ها	۱۰۲	عدم شارژ پذیری باتری ها
۱۴	عدم عملکرد مناسب کیلومتر شمار	۷۷	خرابی زنجیر چرخ	۱۰۳	خرابی الکتروموتور(هاب)
۱۶	لقی وعدم تعادل چک بغل	۷۸	لقی دوشاخه عقب	۱۰۴	عدم عملکرد مناسب کنترلر
۱۷	لقی وعدم تعادل چک وسط	۷۹	خرابی کربی فرمان	۱۰۵	عدم عملکرد مناسب کانور تور
۱۸	مشکل کاسه چراغ جلو	۸۰	خرابی چرخ جلو	۱۰۶	خرابی کلید کنترل سرعت
۱۹	مشکل کاسه چراغ عقب	۸۱	خرابی زین	۱۰۷	خرابی بوق
۲۰	چرخش دسته های لاستیکی فرمان	۸۲	خرابی قفل زین	۱۰۸	خرابی کلید مینیا توری (فیوز)
۲۱	نشتی روغن از کمک عقب	۸۳	خرابی کابل قفل زین	۱۰۹	خرابی ست سوئیچ
۲۲	نشتی روغن از کمک جلو	۸۴	شکستگی شاسی	۱۱۰	خرابی کلیدهای روشنایی
۲۴	صدای لنت ترمز جلو	کد عیب	ایرادات برقی	۱۱۱	خرابی سوکت شارژر
۳۵	صدای لنت ترمز عقب	۵۱	عدم عملکرد روشنایی جلو	۱۱۲	خرابی شارژر
۳۶	کشیدن فرمان	۵۲	عدم عملکرد چراغ خطر عقب	۱۱۳	خرابی دزدگیر
کد عیب	سایر	۵۳	عدم عملکرد راهنماها		
۹۹	عدم همکاری نماینده				