



راهنمای استفاده و نگهداری از موتورسیکلت نامی ST150





خریدار گرامی

ضمن تشکر از حسن انتخاب شما، موتورسیکلت نامی **ST150** محصول شرکت نیرو محرکه بوده که با بهترین کیفیت، طراحی و ساخته شده است. قبل از روشن کردن و رانندگی با موتورسیکلت این دفترچه را مطالعه و با رعایت نکات آن علاوه بر رانندگی لذت بخش، طول عمر موتورسیکلت خود را افزایش دهید. امیدواریم محصول خریداری شده رضایت کامل شما فراهم نماید.

شرکت نیرو محرکه با شبکه گسترده نمایندگیهای خدمات پس از فروش در سراسر کشور آماده ارائه خدمات به دارندگان موتورسیکلت های تولیدی شرکت می باشد.

جهت مطالعه قانون حمایت از مصرف کننده به سایت شرکت www.tnmco.com قسمت فروش مراجعه نمایید.

شرکت تولیدی نیرو محرکه

موارد ذیل مشمول خدمات دوره ضمانت نمی باشد:

- ۱ - گذشت ۱۲ ماه کارکرد از تاریخ تحویل .
- ۲ - دستکاری در مجموعه کیلومتر شمار
- ۳ - دستکاری در قسمت های مختلف موتور توسط مالک یا تعمیر گاه های غیر مجاز.
- ۴ - عدم رعایت استفاده صحیح از موتور سیکلت.
- ۵ - تصادف
- ۶ - نصب لوازم اضافی به موتورسیکلت
- ۷ - قطعات برقی (باتری پس از ۶ ماه)
- ۸ - قطعات مصرفی (صفحه کلاچ پس از ۶ ماه و لنت ترمز پس از ۳ ماه)
- ۹ - قطعات دارای پوشش آبکاری کروم و نیکل



فهرست

۳	مشخصات فنی
۴	اطلاعات عمومی
۷	آماده سازی پیش از استفاده از موتورسیکلت
۹	توصیه های ایمنی
۱۱	نحوه آب بندی کردن موتورسیکلت
۱۱	دستور العمل تعمیر و نگهداری
۱۶	شناسایی عیوب سیستم انژکتور و نحوه رفع آن
۱۷	روش بارگذاری اولیه ECU
۱۸	نگهداری و توقف طولانی مدت
۱۹	برنامه زمان بندی تعمیر و نگهداری
۲۰	فهرست نمایندگان خدمات پس از فروش
۳۰	نحوه ارسال عیوب موتورسیکلت از طریق پیامک



مشخصات فنی

1268 mm	مرکز تا مرکز چرخها (میلیمتر)	L3(SCOOTER)	کلاس موتور سیکلت
3.5-10"	مشخصات چرخ جلو	تک سیلندر ، چهارزمانه ، هوا خنک ساتریفوژ	نوع انجین
3.5-10"	مشخصات چرخ عقب	۱	تعداد سیلندر
جلو دیسکی / عقب لنتی با کفشکهای باز شونده	سیستم ترمز جلو و عقب	149.5 CC	حجم جابجایی (سی سی)
دو شاخه تلسکوپی	سیستم تعلیق جلو	تک آگزوز (۱ راهه)	منیفولد خروجی
تک شاخه هیدرولیک	سیستم تعلیق عقب	7.68 Kw / 8000 rpm	حد اکثر توان
انژکتور (FAI) EFI	سیستم سوخت رسانی	10.62 N.m /8000 rpm	حد اکثر گشتاور
6.5 lit	ظرفیت باک (لیتر)	CDI	سیستم جرقه زنی
2.4 lit/100km	مصرف سوخت (لیتر در ۱۰۰ کیلومتر)	هندلی / الکتریکی	استارت
102	جرم خالص (کیلوگرم)	اتوماتیک CVT	سیستم انتقال نیرو
90 km/h	حداکثر سرعت (کیلومتر بر ساعت)	1788x660x1148 mm	طول × عرض × ارتفاع (میلیمتر)


اطلاعات عمومی


پلاک شناسایی: بوسیله پرچ به بدنه متصل شده که شامل کلیه اطلاعات موتورسیکلت میباشد.

شماره انجین: در زیر انجین حک شده است.

شماره شاسی: در زیر فرمان بر روی بدنه حک شده است .

سوئیچ: در قسمت راست در زیر فرمان قرارداشته و علائم آن عبارتند از:

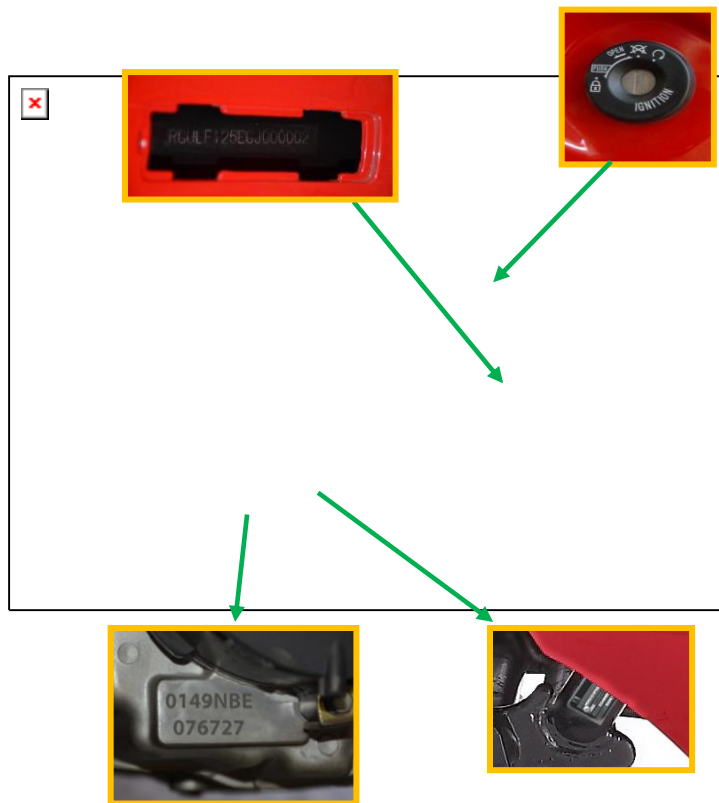
سوئیچ برای روشن نمودن موتورسیکلت باز است. 

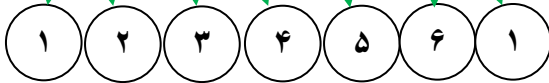
سوئیچ برای روشن نمودن موتورسیکلت بسته است. 

فرمان قفل است. 

توجه: هنگامی که سوئیچ را به سمت چپ بچرخانیم قفل زین آزاد شده و با بلند کردن زین دسترسی به جا کلاهی ، باتری و کیف ابزار امکان پذیر میگردد.

- جهت قفل نمودن فرمان کافی است پس از چرخاندن فرمان به سمت چپ سوئیچ را به سمت داخل فشار داده و به سمت چپ چرخانده شود.





- ۱: نشانگر راهنمای چپ و راست
- ۲: نشانگر نور بالا
- ۳: کیلومتر شمار
- ۴: مسافت طی شده
- ۵: نمایشگر بنزین
- ۶: چراغ چک سیستم انژکتور



- الف : اهرم ترمز جلو
ب: دسته لاستیکی گاز
ت: کلید استارت
ث: کلید چراغهای جلو



- A: اهرم ترمز عقب
B: کلید راهنمای چپ و راست
C: کلید بوق
D: کلید نور بالا و پایین



پروژه

سیستم روغن کاری : روغن کاری اجزای داخلی انجین توسط اویل پمپ متصل به محور میل لنگ و همزمان با گردش میل لنگ و بصورت اتوماتیک و در یک مدار بسته انجام می پذیرد.

سیستم خنک کاری : عمل خنک کاری سیلندر و سرسیلندر توسط هوا انجام می شود.

سیستم ترمز : سیستم ترمز جلو از نوع هیدرولیکی دیسکی بوده و نیروی ترمز زیادی را اعمال مینماید. لذا باید توجه داشت که هیچگاه در سرعت های بالا از ترمز جلو به تنهایی استفاده نشود، زیرا باعث واژگونی موتورسیکلت و صدمه دیدن راکب می شود و سیستم ترمز عقب از نوع کاسه ای (لنتی) میباشد.



باتری : از نوع سرب اسید با ولتاژ 12V-8.6A بوده که توسط برق تولید شده بوسیله انجین بصورت اتوماتیک شارژ می گردد.

توجه: در راه اندازی اولیه با اضافه نمودن آب باتری، پس از مدت ۳۰ دقیقه باتری بدون نیاز به شارژ قابل استفاده می باشد.

در صورت پایین بودن ولتاژ، باتری را بمدت ۸-۷ ساعت با جریان ۹/۰ آمپر شارژ نمایید.

سیستم جرقه زنی : جرقه زنی بصورت اتوماتیک و با استفاده از واحد کنترل الکترونیک (ECU) صورت می گیرد.



کمک فنر عقب: کمک فنر عقب از نوع هیدرولیک میباشد که به واسطه داشتن فنر مارپیچ خارجی از تشدید نوسانات ناشی از جاده جلوگیری کرده و بستر بسیار مناسب و راحتی برای راننده و سرنشین ایجاد میکند.

سوخت گیری : برای سوخت گیری ابتدا قفل کاور محافظ درب باک را توسط کلید (سوئیچ) در جهت عقربه ساعت به میزان ۱/۴ چرخانده و کاور را باز مینماییم سپس ضامن های فنی دوطرف درب باک را با دست به سمت داخل فشار داده تا درب باک باز شود حال باک را به میزان حداکثر ۶/۵ لیتر از بنزین پر می نماییم.





آماده سازی موتورسیکلت برای اولین شروع رانندگی:

قبل از اقدام به رانندگی حتما موارد زیر را کنترل نمایید و اهمیت بازرسی قبل از شروع رانندگی را نادیده نگیرید:

موارد بررسی	هدف از بررسی
سیستم سوخت رسانی	وجود بنزین به میزان مناسب و نشستی بنزین را کنترل نمایید.
روغن انجین	سطح روغن داخل انجین را کنترل نمایید.
باتری	ولتاژ باتری را اندازه گیری نموده تا کمتر از ۱۲ ولت نباشد.
دسته ترمز جلو و عقب	خلاصی دسته ترمز جلو و عقب و عملکرد مناسب آنها را کنترل نمایید..
دسته گاز	خلاصی مجاز دسته گاز را در محدوده ۶-۲ میلیمتر و نیز بالا و پایین رفتن یکنواخت دور موتور را کنترل نمایید.
فرمان	فرمان را از نظر روان بودن گردش، فرمان پذیری مناسب و عدم لقی کنترل نمایید.
تایرها	تایرها را از نظر تنظیم بودن باد و مناسب بودن آج و عدم ترک و پارگی کنترل نمایید.
روشایی	عملکرد کلیه چراغ ها (چراغ جلو، خطر عقب، کیلومتر شمار و راهنماها) را بررسی نمایید.
جک های وسط و بغل	جک ها را از نظر عملکرد آن ها وثابت ایستادن و برگشت مناسب کنترل نمایید.
سفت نمودن پیچ ها و مهره ها	قسمت هایی که با پیچ و مهره بسته شده اند را از نظر سفت بودن پیچ و مهره ها کنترل نمایید

توصیه ایمنی:

با مفاهیم اولیه دانش مکانیک می باشد. لذا با رعایت نکات بسیار ساده زیر می توانید ضریب ایمنی را به میزان بسیار زیاد بالا ببرید.

خریدار گرامی رانندگی مطمئن و ایمنی ناشی از مهارت در رانندگی و آشنایی و رعایت با مقررات راهنمایی و رانندگی و هم چنین آشنایی



مرحله ۲: کنترل میزان سوخت داخل باک



در هنگام سوخت گیری ، باک را تا لبه لوله تعبیه شده درون آن از بنزین پر نمایید.

- قبل از اتمام بنزین حتماً اقدام به سوخت گیری نمایید.

- نازل سوخت گیری را به میزانی که لوله تعبیه شده در باک رویت نشود داخل باک نموده و به آرامی سوخت گیری نمایید تا از پاشیده شدن بنزین بر روی قطعات پلاستیکی جلوگیری شود.

مرحله ۳: استارت زدن موتورسیکلت



۱- موتورسیکلت را بر روی جک وسط قرار داده پس از کنترل سطح روغن انجین، سوئیچ را چرخانده و در وضعیت ON قرار دهید.



مرحله ۱: کنترل روغن انجین



۱- اگر انجین موتورسیکلت شما در حال کار کردن است ، آن را خاموش نمایید تا روغن در قسمت تحتانی کارتل جمع شود.

۲- موتورسیکلت را در حالت عمود بر سطح زمین نگه داشته و گیج

روغن نشان داده شده در شکل را باز نمائید و پس از پاک کردن آن توسط یک پارچه تمیز آن را مجدداً در جای خود و بدون آنکه آن را ببندید قرار دهید.

۳- گیج را دوباره بیرون آورده و مشاهده کنید . در صورتیکه سطح روغن در محدوده خطوط متقاطع در گیج نبود از محل بستن گیج به اندازه لازم روغن درون گیربکس بریزید.

توجه: استفاده از روغن انجین مناسب به طول عمر انجین کمک می کند. توصیه می شود از روغن انجین با درجه SF مطابق استاندارد API استفاده گردد. روغن انجین باید متناسب با دمای هوا دارای غلظت مناسب باشد، غلظت مناسب برای انجین عبارتند از: SAE 15W40

توجه : جهت کنترل سطح روغن درون انجین موتورسیکلت را بر روی جک بغل قرار ندهید.

- از پرکردن روغن بیش از حد مجاز خودداری کنید.

- ظرفیت روغن کارتل ۰/۹+ لیتر می باشد.

در صورتی که سوخت درون باک نا کافی است باک را از بنزین پر کنید.



ترمز عقب را آزاد کرده و با توجه به وضعیت خیابان ، راهنما را فعال کنید.
با چرخاندن دسته گاز حرکت نمایید.
- پس از حرکت حتماً راهنمای خود را خاموش کنید.

مراجعه به نمایندگی های خدمات پس از فروش مجاز:

در صورتی که موتورسیکلت دچار اشکالات ذیل شده باشد هر چه سریعتر به نمایندگی های مجاز خدمات پس از فروش مراجعه کنید:
۱- وقتی مصرف سوخت موتورسیکلت بالاست .
۲- موتورسیکلت استارت خورده ولی روشن نمی شود.
۳- وقتی چراغ انژکتور روی کیلومترشمار روشن باقی می ماند.

توصیه های ایمنی:

- برای آشنایی هرچه بیشتر با نحوه تردد با موتورسیکلت، ابتدا در مکانهایی که خلوت تر است رانندگی نمایید.
- برای ایمنی بیشتر در هنگام رانندگی حتماً از کلاه ایمنی و البسه مناسب موتور سواری استفاده نمایید.
- در هنگام رانندگی در شب حتماً از البسه قابل دید در شب استفاده نموده و هنگام تغییر مسیر حتماً از بوق استفاده کنید.
- تا زمانی که تسلط کافی جهت رانندگی با این موتورسیکلت را ندارید از تردد در خیابان ها پرهیز کنید.
- خستگی و استفاده از مواد مخدر و الکل سطح هوشیاری را پایین آورده و باعث بروز حوادث میگردد لذا قبل از رانندگی استراحت لازم را انجام داده و از مصرف مواد مخدر و الکل اجتناب بورزید.
- قبل از رانندگی بازرسی های ذکر شده در دفترچه را انجام دهید.

۲- دسته گاز را کاملاً بسته و ترمز عقب را بگیرید. ۳- شستی استارت را بفشارید. در هنگامیکه موتورسیکلت سرد است جهت گرم شدن انجین به مدت ۱ الی ۳ دقیقه در همین حالت قرار دهید.

توجه:

- پس از روشن شدن موتورسیکلت هرگز شستی استارت را دوباره ن فشارید.
- برای اینکه در هنگام استارت توان انجین کاسته نشود تمام چراغها را در حالت خاموش قرار دهید.
- چنانچه پس از استارت موتورسیکلت روشن نشد، سوئیچ را بسته و پس از ۵ ثانیه دوباره اقدام نمایید برای آسیب نرسیدن به باتری زمان فوق را حتماً اعمال فرمایید.



- چنانچه موتورسیکلت پس از ۴-۵ بار تلاش باز روشن نشد دسته گاز را به میزان $1/8$ تا $1/4$ چرخانده ، سپس شستی استارت را فشار دهید.

این روش برای موتورسیکلت هایی که زمان زیادی مورد استفاده قرار نگرفته و یا به سختی روشن میشوند توصیه می شود.

مرحله ۴: شروع به حرکت با موتورسیکلت

- ترمز عقب را با دست چپ و دستگیره عقب را با دست راست بگیرید.
- موتورسیکلت را به سمت جلو هل داده و از روی جک وسط بیاندازید.
- روی زمین نشسته و پای چپ را برای تسلط بیشتر به سطح زمین نزدیک کنید.



- قبل از بارگیری باد لاستیکها کنترل شود.
- این موتورسیکلت برای تردد در خیابان ها و جاده های آسفالت طراحی شده استفاده در زمین های خاکی باعث نفوذ خاک به درون سیستم موتور شده و به آن آسیب میرساند.
- در هنگام وصل نمودن باتری به موتورسیکلت نو، بایستی سوئیچ در حالت خاموش قرار داشته باشد در غیر اینصورت ممکن است به ECU آسیب برسد.
- بعد از باز کردن سوئیچ، به مدت ۵ ثانیه صبر کنید تا ECU سیستم انژکتور را بررسی و سپس موتورسیکلت را استارت نمایید.
- وقتی نشانگر بنزین در کیلومتر شمار، شروع به چشمک زدن نماید، شما تا سوخت گیری مجدد فقط قادر به طی مسافت ۵۰ کیلومتر خواهید بود. لذا برای جلوگیری از خاموش شدن موتورسیکلت در اسرع وقت به سوخت گیری اقدام نمایید.
- در صورت لزوم از هر دو ترمز بصورت همزمان استفاده کنید .
- هرگز وارد خطوط ویژه اتوبوس نشوید .
- هنگام رانندگی در شب حتما از سالم بودن چراغ های جلو ، خطر عقب و راهنماها مطمئن شوید.
- هنگام رانندگی در هوای بارانی به دلیل کاهش اصطکاک بین تایر و جاده از گاز دادن و یا ترمز گیری ناگهانی اجتناب نمایید. و با تایرهای ساییده شده در هوای بارانی رانندگی نکنید.
- هنگام رانندگی در هوای برفی بر روی تایر خود زنجیر چرخ نصب نمایید و از ترمز و گردش ناگهانی اجتناب نموده و با سرعت پایین رانندگی نمایید.

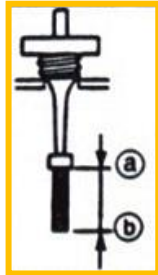
- قبل از رانندگی از عملکرد صحیح اجزای موتورسیکلت مطمئن شده و قسمت هایی که باید روغنکاری شود را روغنکاری نمایید.
- برای افزایش عمر انجین موتورسیکلت هیچوقت تا انجین موتورسیکلت گرم نشده اقدام به رانندگی نکنید.
- این موتورسیکلت برای جابجایی راننده و یک مسافر طراحی شده است.
- حداکثر بار مجاز برای حمل در قسمت جاکلاهی موتورسیکلت ۵ Kg میباشد از جابجایی بارهای سنگین تر و با حجم زیاد خودداری فرمایید.
- از تغییرات نامتعارف بروی موتورسیکلت اجتناب نموده و نسبت به نگهداری صحیح طبق توصیه این دفترچه بکوشید.
- موتورسیکلت را در فضای باز و روشن استفاده کنید.دود خروجی از اگزوز سمی بوده و تجمع آن بخصوص در محیط های بسته میتواند باعث مسمومیت و یا حتی مرگ گردد.
- موتورسیکلت را در محلی با شیب زیاد پارک نکنید ممکن است واژگون شود.
- هنگامی که از موتورسیکلت استفاده شده واگزوز آن داغ است به نحوی که اگزوز به کسی آسیب نرساند موتورسیکلت را پارک کنید.
- برای حمل بار با این موتورسیکلت سعی شود بارهایی انتخاب شود که قابلیت بسته بندی مناسب داشته و حجم آن زیاد نباشد(از پهناي موتورسیکلت بیرون نزند) .
- وزن بار با مسافر پشت نباید از میزان مجاز بیشتر باشد.
- بار را ميبايست در وسط موتورسیکلت قرار داد تا علاوه بر حفظ تعادل موتورسیکلت ، تسلط کافی بر موتورسیکلت در حين رانندگی حفظ شود.



را خاموش کرده و به کمک دستگیره عقب و فشار روی پدال جک، موتورسیکلت را روی جک وسط قرار داده و با چرخاندن سوئیچ فرمان را قفل و سپس سوئیچ را از روی موتور بردارید.

تعمیرات و نگهداری:

کنترل سطح روغن درون انجین:



۱- اگر انجین موتورسیکلت شما در حال کار کردن است، موتور را خاموش نمایید تا روغن در قسمت تحتانی کارت جمع شود.

۲- موتورسیکلت را بر روی جک وسط نگه داشته و میزان روغن موجود را با کمک گیج روغن که در شکل مشخص شده رویت نمایید.

۳- اگر سطح روغن پایین تر از حد مجاز بود از محل درپوش روغن به اندازه لازم روغن درون گیربکس بریزید.

توجه: جهت کنترل سطح روغن درون انجین و گیر بکس موتورسیکلت را بر روی جک بغل قرار ندهید.

توجه: از پر کردن بیش از حد مجاز خودداری کنید.

توجه: روغن موتور را با ماده دیگری ترکیب نکنید، زیرا سیستم موتورسیکلت آسیب خواهد دید.

نحوه تنظیم لقی دسته گاز:

• برای تنظیم لقی دسته گاز همانطور که در شکل مشخص شده میتوان بوسیله پیچ تنظیم، میزان لقی دسته گاز را به میزان مجاز رگلاژ کرد.

- هرگز در مسافت های زیاد بطور طولانی مدت رانندگی نکنید.

نحوه آب بندی کردن موتور سیکلت:

خریدار گرمای طول عمر مفید موتور سیکلت شما بستگی زیادی به نحوه راندن آن در اولین ۱۵۰۰ کیلومتر دارد، لذا با رعایت نکات ذیل میتوانید طول عمر مفید موتور سیکلت خود را زیاد کنید.

• در ۳۰۰ کیلومتر اول بصورت نیم گاز برانید (سرعت حتی المقدور ۲۵ کیلومتر بر ساعت) و گاز را هیچگاه تا حداکثر باز نکنید.

• از ۳۰۱ تا ۵۰۰ کیلومتر اول حداکثر با سرعت ۳۵ کیلومتر بر ساعت.

• از ۵۰۱ تا ۱۰۰۰ کیلومتر اول حداکثر با سرعت ۴۵ کیلومتر بر ساعت.

• از ۱۰۰۱ تا ۱۵۰۰ کیلومتر اول حداکثر با سرعت ۵۵ کیلومتر بر ساعت.

• در ۱۵۰۰ کیلومتر اول حتی المقدور سعی نشود بصورت یک نفره از موتورسیکلت استفاده گردد.

• بعد از طی مسافت ۱۵۰۰ کیلومتر اولیه، روغن موتور را با استفاده از روغن توصیه شده در همین دفترچه تعویض نموده و نسبت به شستشوی فیلتر روغن و آچار کشی اتصالات موتورسیکلت در یکی از نمایندگی های خدمات پس از فروش اقدام نمایید.

• در زمان آب بندی از تغییرات ناگهانی جداً خودداری کنید.

• از راندن موتورسیکلت با سرعت ثابت در مسافت طولانی خودداری نمایید.

توقف کردن و خاموش کردن موتور سیکلت:

جهت توقف کردن، ابتدا دسته گاز را کاملاً به حالت اولیه برگردانده با استفاده از هر دو ترمز جلو و عقب سرعت موتورسیکلت را کم کرده تا کاملاً متوقف شود. سپس اهرم ترمزها را آزاد نموده سوئیچ اصلی موتور

کنترل سطح روغن ترمز :

سطح روغن ترمز را با توجه به نشانگر روی مخزن روغن ترمز جلو کنترل نمایید و در صورت پایین بودن سطح روغن از حد مجاز ، پس از باز نمودن کاور چراغ جلو و درب مخزن روغن ترمز، به میزان لازم از روغن ترمز توصیه شده (DOT3) اضافه نمایید.



را فشار دهید و محدوده عملکرد سیستم ترمز را بررسی کنید.

در صورت وجود نشتی به نمایندگی خدمات پس از فروش مراجعه نمایید.

هشدار: هیچگاه روغن ترمز توصیه شده را با روغن ترمز دیگر و یا چیز دیگری مخلوط نکنید، هم چنین توجه داشته باشید که روغن ترمز کارکرده قابل استفاده مجدد نیست. در صورت استفاده از روغن کار کرده سیستم ترمز شما آسیب خواهد دید.

هشدار: نوشیدن یا تماس روغن ترمز با چشم و پوست مضر است. در صورت نوشیدن به طور اشتباه، به زور آن را با استفراغ کردن خارج کنید. در صورتی که با پوست بدن یا چشم تماس پیدا کرد، قبل از رفتن به بیمارستان آن را با آب فراوان بشویید.



- حد مجاز تعریف شده برای دسته گاز این موتورسیکلت از ۳ تا ۵ میلیمتر میباشد.

تنظیم ترمز های جلو و عقب :

این موتورسیکلت دارای سیستم ترمز جلو دیسکی و عقب لنتی میباشد. سیستم ترمز موتور سیکلت را در ابتدا بعد از ۳۰۰ کیلومتر و پس از آن بعد از هر ۱۰۰۰ کیلومتر پیمایش کنترل نمایید.



توجه: عملکرد صحیح ترمزها امنیت جانی راننده را تضمین می کند، بنابراین ترمزها را بصورت منظم کنترل نمایید و در صورت بروز مشکل از شخص

متخصص برای رفع آن کمک بگیرید.

جهت تنظیم ترمزها بایستی دو اصل را در نظر گرفت:

- ۱- هنگامی که ترمزها آزاد هستند چرخها بایستی به راحتی دوران داشته باشد.
- ۲- به محض اقدام به ترمزگیری حرکت چرخها می بایست متوقف گردد. با توجه به دو اصل بالا و همچنین فشار روغن پشت انتهای ترمز میتوان ترمز جلو را تنظیم نمود.



- به میزان ۹/۰ لیتر روغن از محل درپوش روغن به درون انجین بریزید و سپس گیج را در جای خود بندید.
- روغن را در اولین تعویض پس از طی ۳۰۰ کیلومتر و پس از آن بعد از طی هر ۱۰۰۰ کیلومتر تعویض نمایید.

تعویض روغن گیربکس:

- روغن گیربکس را در اولین تعویض پس از طی ۳۰۰ کیلومتر و بعد از آن طی هر ۵۰۰۰ کیلومتر تعویض نمایید.
- موتور را خاموش و روی جک وسط قرار دهید.
- پیچ تخلیه (زیر گیربکس) نشان داده شده در شکل را باز کنید و اجازه دهید روغن درون یک ظرف روان شود.



- پیچ تخلیه را تمیز نموده در محل خود محکم کنید.
- پیچ بالایی را باز و داخل گیربکس به میزان ۱۰۰ سی سی روغن گیربکس SAE90 ریخته و دوباره پیچ مربوطه را ببندید.
- توجه: در هنگام تعویض روغن مراقب باشید مواد خارجی وارد انجین و گیربکس نشود. و همچنین هر دو قسمت را از نظر نشتی بررسی کنید.

تمیز کردن فیلتر هوا:

- در شرایط عادی، فیلتر هوا بایستی تقریباً هر ۲۰۰۰ کیلومتر یک بار تمیز شود. با این حال در شرایطی که هوا بسیار غبارآلود و یا بسیار بارانی باشد، لازم است که عمل تمیز کردن زودتر انجام گردد. نشانه های کثیف بودن

احتیاط: سیستم ترمزگیری دیسکی با فشار بالا همراه است، برای حفظ امنیت خود بازدید و سرویس مسیرهای روغن و عملکرد سیستم ترمز را جدی بگیرید و در صورت نیاز به سرویس یا هواگیری آن حتماً به یکی از مراکز خدمات پس از فروش مجاز این شرکت مراجعه فرمایید.

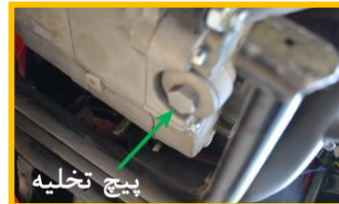
از ورود آب به محفظه روغن جلوگیری نموده و در صورت ریختن روغن بر روی دیگر قسمتها سریعاً سطوح تمیز گردد.

هر دو سال یکبار قطعات لاستیکی و هر چهار سال یکبار شیلنگ ترمز را تعویض نمایید.

تعویض روغن انجین:

از آنجایی که عمر مفید موتورسیکلت شما بستگی زیادی به کیفیت روغن و برنامه زمان تعویض آن دارد، لذا روغن را با روغن توصیه شده در همین دفترچه بصورت زیر تعویض نمایید:

- ابتدا موتور را روشن کرده و اجازه دهید مدت کوتاهی در جا کار کند تا روغن درون انجین روان شود.
- موتور را خاموش و روی جک وسط قرار دهید.
- پیچ تخلیه (زیر انجین) نشان داده شده در شکل را باز کنید و اجازه دهید روغن درون یک ظرف روان شود.



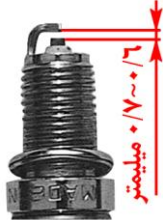
- صافی روغن انجین را باز کرده و با حلال مناسب شستشو و سپس در محل خود قرار داده و پیچ مربوطه را محکم کنید.



کنید، در غیر اینصورت فیلتر را توسط هوای فشرده (کمپرسور) تمیز
نمایید.

- ابر هواکش را به کمی روغن انجین آغشته نمایید.
- فیلتر هوا را در جای خود قرار داده و پیچ های درب هواکش را بسته و هواکش را به همان صورت که باز کردید ببندید.

توجه: هیچگاه موتورسیکلت را پیش از نصب فیلتر هوا به صورت کامل و صحیح روشن نکنید.



تنظیم و تمیز کردن شمع:

- شمع را از روی سر سیلندر باز کرده و با یک برس سیمی ظریف آن را تمیز نمایید سپس دهانه آن را توسط فیلر تنظیم کنید.

توجه: ۱- شمع را هنگامی که سرسیلندر سرد شده است باز کنید.

۲- در صورت شکستگی یا ترک داشتن چینی شمع، آن را با شمع های توصیه شده تعویض نمایید.

۳- در حین تمیز نمودن رسوبات کربن از روی شمع، رنگ الکترودها را کنترل نمایید، اگر شمع مرطوب بوده یا رنگ آن سیاه شده باشد، بهتر است شمع را تعویض نمایید. اگر شمع در شرایط مناسب کار کند، رنگ الکترودهای آن باید خاکستری یا قهوه ای روشن باشد.

۴- شمع مورد استفاده در این موتورسیکلت (NGK) C7HSA میباشد.

فیلتر هوا، کاهش قدرت موتور، افزایش مصرف سوخت و خارج شدن دود سیاه از اگزوز می باشد. بنابر این یا فیلتر هوا را تمیز کنید و یا در صورت پاره شدن ابرهای فیلتر آن را تعویض نمایید. باید توجه داشته باشید که در صورت تعویض حتماً از فیلتر هوای ساخت شرکت تولید کننده موتورسیکلت استفاده کنید.

برای تمیز کردن فیلتر هوا به ترتیب مراحل زیر را انجام دهید:

- موتورسیکلت را روی جک وسط قرار دهید.
- قفل زین را باز و زین را بلند کنید سپس توسط آچار پیچهای جاکلاهی را باز و جاکلاهی و زین را از موتورسیکلت جدا نمایید.
- پیچ بست هواکش را باز و خرطومی هواکش را از محل خود خارج



نمایید.

• پیچهای اتصال هواکش را باز و هواکش را بیرون بکشید.

• حال پیچهای درب هواکش را باز و پس از خارج نمودن فیلتر آنرا بررسی و در صورت وجود پارگی، پوسیدگی، عدم کارایی مناسب اولیه و یا عدم قابلیت تمیزکاری، آنرا تعویض





توجه: هرگز با لاستیک فرسوده و صاف اقدام به رانندگی نکنید زیرا موجب عدم کنترل وسیله نقلیه و در نتیجه لغزش آن شده که می تواند صدمات جدی بوجود آورده و از طرف دیگر موجب افزایش سطح تماس با زمین و کم شدن عمر لاستیک ها می گردد. بنابراین توصیه می شود که هرگاه عمق آج تایر جلو به ۱,۵ میلیمتر یا کمتر، و عمق آج تایر عقب ۲ میلیمتر یا کمتر رسید، تایرها را تعویض نمایید.

فشار کم باد تایرها باعث فرسودگی تایر و عملکرد نامناسب موتورسیکلت در هنگام گردش به چپ و راست شده و جان سرنشین را به خطر می اندازد. فشار زیاد باد تایرها ممکن است تماس مناسب بین تایر و زمین را دچار اختلال کرده و سبب لغزش موتورسیکلت شده و آنرا از کنترل خارج نماید. فشار باد تایرها همواره باید در محدوده ای مشخص (مطابق شکل زیر) باشد. فشار باد تایرها را وقتی تایر سرد است اندازه گیری نمایید.

میزان باد مجاز در چرخ جلو	میزان باد مجاز در چرخ عقب
29 PSI	29 PSI



تعویض فیوز:

جعبه فیوز در زیر کاور محافظ باتری، داخل جاکلاهی و روی باتری قرار گرفته است. اگر مشکلی برای سیستم الکتریکی پیش بیاید ابتدا

بایستی فیوزها کنترل شود. در صورت سوخته بودن فیوز، باید آنرا با فیوز مشابه (با همان مشخصات) تعویض نمود.

فیوز اصلی 10A و فیوز سیستم انژکتور 5A میباشد.

هشدار: همواره از فیوز با آمپر تعیین شده برای جایگزینی استفاده نمایید. هرگز از ورقه آلومینیومی و یا سیم مسی برای جایگزین نمودن فیوز سوخته استفاده نکنید. در صورتیکه فیوز جایگزین هم در مدت کوتاهی بسوزد نشانگر وجود اشکال در سیستم الکتریکی است لذا جهت رفع اشکال به نمایندگی مجاز خدمات پس از فروش شرکت مراجعه نمایید.

تعویض لامپ:

در هنگام سوختن لامپ ها، لامپ جدید بایستی با لامپ سوخته مطابقت داشته باشد. لامپ با وات بالاتر سبب افزایش جریان در سیم کشی شده و ممکن است باعث آسیب دیدن سیم کشی و قطعات برقی شود.

کنترل باد لاستیکها:

قبل از هر بار سوار شدن لاستیک ها را از نظر پارگی، زده دار بودن و میزان باد بازرسی نمایید.



شناسایی عیوب سیستم انژکتور و نحوه رفع عیوب



هر گاه سوئیچ در وضعیت روشن قرار داشته باشد و چراغ انژکتور بطور ممتد و یا به صورت چشمک زن روشن و خاموش نشود نشانه وجود عیب در سیستم انژکتور است با رویت حالت فوق هر چه سریعتر به یکی از نمایندگی های خدمات پس از فروش مراجعه فرمایید. نوع عملکرد چراغ انژکتور نشانگر خطاهای بوجود آمده در موتورسیکلت میباشد به کمک جدول ذیل میتوان عیب بوجود آمده را شناسایی و نسبت به رفع عیب اقدامات لازم را انجام دهید.

کد	چراغ انژکتور	وضعیت یا خطاها	عیب یابی
۰۰۱	بعد از ۵ بار چشمک زدن خاموش می شود	ECU بارگذاری اولیه شده و سیستم هیچ گونه اشکالی ندارد.	برای اشکالات دیگر موجود در سیستم به دفترچه عیب یابی مراجعه کنید یا ECU را مجدد بارگذاری اولیه نمایید.
۰۰۲	بعد از دو بار چشمک زدن خاموش می شود	ECU جدید نصب شده ولی راه اندازی اولیه نشده است.	سعی کنید ECU را مجددا راه اندازی اولیه نمایید.
۰۰۳	بطور یکتواخت و سریع یا آهسته چشمک می زند	ECU در حال راه اندازی شدن اولیه است.	منتظر بمانید تا سیستم بارگذاری اولیه ECU انجام شود. روش بارگذاری ECU را در دفترچه مطالعه نمایید.
۰۰۴	به صورت ثابت روشن است	هوای دور آرام ناکافی است.	پیچ تنظیم هوا را نیم دور باز کنید و در صورتیکه بعد از ۱۰ ثانیه چراغ انژکتور خاموش نشد دوباره پیچ هوا را نیم دور باز (خلاف عقربه های ساعت) کنید این عمل را تکرار کنید تا چراغ خاموش شود.
۰۰۵	بصورت متناوب دو بار چشمک می زند	ولتاژ باتری کم بوده یا رگلاتور دچار اشکال شده است.	باتری را شارژ کنید و در صورت خرابی باتری، آنرا تعویض نمایید. رگلاتور و اتصالات آنرا بررسی کنید.
۰۰۶	بصورت متناوب سه بار چشمک می زند	ECU دچار اشکال شده است.	ECU را تعویض و راه اندازی اولیه نمایید.
۰۰۷	بصورت متناوب چهار بار چشمک می زند	فیوز یا پمپ انژکتور و یا اتصالات پمپ دچار اشکال شده است.	فیوز و اتصالات آن را بررسی نموده و در صورت سالم بودن فیوز، پمپ انژکتور را تعویض و سیستم را مجددا راه اندازی اولیه نمایید.
۰۰۸	بصورت متناوب پنج بار چشمک می زند	سنسور دریچه گاز یا اتصالات آن دچار اشکال شده است.	اتصالات دریچه گاز را بررسی و در صورت عدم وجود اشکال در اتصالات، دریچه گاز را تعویض نمایید.
۰۰۹	بصورت متناوب شش بار چشمک می زند	سنسور اکیژن یا اتصالات آن دچار اشکال شده است.	اتصالات سنسور اکیژن را بررسی نمایید. در صورت سالم بودن اتصالات سنسور اکیژن را تعویض نمایید.
۰۱۰	بصورت متناوب هفت بار چشمک می زند	سنسور دمای انجین یا اتصالات آن دچار اشکال شده است.	اتصالات سنسور دمای انجین را بررسی نمایید. در صورت سالم بودن اتصالات، سنسور دمای انجین را تعویض نمایید.
۰۱۱	بصورت متناوب هشت بار چشمک می زند	پیکاپ دچار اشکال شده است.	اتصالات پیکاپ را بررسی نمایید. در صورت سالم بودن اتصالات، پیکاپ را تعویض نمایید.
۰۱۲	بصورت متناوب نه بار چشمک می زند	سنسور فشار دچار اشکال شده است.	ECU را تعویض و راه اندازی اولیه نمایید.
۰۱۳	بصورت متناوب ده بار چشمک می زند	سنسور دمای محیط یا سیستم دارای اشکالات دیگری می باشد.	اتصالات سنسور دمای محیط را بررسی نمایید. در صورت سالم بودن اتصالات و سنسور دمای محیط با واحد خدمات پس از فروش تماس حاصل کنید.



روش بار گذاری اولیه ECU

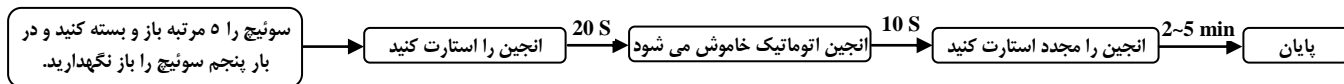
در صورتیکه ECU و یا انژکتور تعویض شده باشد، بر روی سیستم بایستی راه اندازی مجدد انجام گردد. برای راه اندازی مجدد سیستم مراحل ذیل را انجام دهید.

انجین را استارت زده و بگذارید موتورسیکلت به مدت ۱۰ ثانیه روشن بماند و سپس سوئیچ را ببندید. در صورت روشن نشدن موتور، سوخت داخل باک را بررسی نمایید تا باک به اندازه کافی سوخت داشته باشد. سپس کلیه اتصالات و شیلنگ های باک و اتصالات درخت سیم را بررسی نموده تا موتورسیکلت روشن شود.

سوئیچ را پنج بار به طور متوالی خاموش و روشن نمایید و در بار ششم سوئیچ را در وضعیت روشن قرار دهید. در این وضعیت چراغ چک انژکتور شروع به چشمک زدن آهسته خواهد نمود و این بدان معنی است که بار گذاری اولیه سیستم شروع شده است. موتورسیکلت را استارت کنید تا در وضعیت دور آرام کار کند بعد از مدت ۲۰ ثانیه موتورسیکلت بطور اتوماتیک خاموش خواهد شد بعد از مدت ۳۰ ثانیه چراغ چشمک زن از حالت آهسته به حالت سریع تبدیل خواهد شد و این بدان معنی است که بار گذاری اولیه به نیمه راه رسیده است. در این وضعیت موتورسیکلت را استارت زده و برای مدت چند ثانیه دور موتور را به ۴۰۰۰ دور بر دقیقه افزایش داده و سپس دسته گاز را به حالت اولیه برگردانید. در صورت خاموش شدن چراغ پس از ۲ تا ۵ دقیقه، راه اندازی اولیه سیستم به پایان رسیده است.

در صورتی که اشکالی در مراحل راه اندازی اولیه پیش آمد، راه اندازی را از اول تکرار نمایید.

در صورتیکه چراغ چشمک زن خاموش نشود بدان معنی است که دور آرام انجین تنظیم نمی باشد. در این حالت پیچ تنظیم دور آرام را نیم دور باز (در خلاف جهت عقربه های ساعت) کنید و ۲۰ ثانیه صبر کنید تا چراغ چشمک زن خاموش گردد. در صورت ادامه چشمک زدن چراغ پس از مدت ۲۰ ثانیه دوباره پیچ تنظیم هوا را به اندازه نیم دور باز کرده و این عمل را تکرار نمایید تا چراغ چشمک زن خاموش شود.





- کابل های کنترل را جدا نموده و روغن کاری نمایید.
 - موتورسیکلت را بر روی یک پالت چوبی و یا سیمانی طوری قرار دهید که چرخ ها از زمین جدا باشند.
 - روی موتورسیکلت را با یک پارچه برزنتی پوشانده تا از نور آفتاب و باران در امان باشد.
 - باتری را جدا نموده و آن را شارژ نمایید و در محیط خشک و تاریک نگهداری نمایید.
- توجه: باتری را در محیط گرم و مرطوب و در در دمای کمتر از صفر درجه سانتی گراد و بالاتر از +۳۰ درجه سانتی گراد نگهداری ننمایید.
- برای استفاده مجدد از موتورسیکلت پس از نگهداری طولانی مدت اقدامات زیر را انجام دهید:
- تمامی قطعات آن را کنترل نمایید.
 - باک آن را از بنزین پرنمایید.
 - باتری را شارژ نمایید.
 - روغن انجین را تعویض نمایید.

تمیز کردن موتور سیکلت :

- جهت شستشوی قسمت های خارجی موتور از شامپوی مخصوص اتومبیل و اسفنج استفاده کنید.
- جهت پاک کردن انجین از قلم مو و نفت استفاده کنید.
- جهت پاک کردن گرد و غبار داخل چراغ ها و قسمت های شبرنگ از هوای فشرده استفاده کنید. (استفاده از آب و مایع شوینده موجب کدر شدن رفلکتورهای داخلی چراغ می شود).

توجه : الف - شستن موتورسیکلت را هنگامی انجام دهید که انجین کاملاً سرد است.

ب - هرگز نفوذ آب بر روی قطعات برقی صورت نگیرد. زیرا باعث اتصال کوتاه در مدار برق و نهایتاً سوختن قطعات برقی می شود.

نگهداری و توقف طولانی مدت :

- هنگامی که قصد دارید از موتورسیکلت به مدت طولانی استفاده نکنید ، بهتر است موارد زیر را انجام دهید تا از بروز هر گونه صدمه احتمالی به موتورسیکلت جلوگیری شود.
- باک بنزین را کاملاً تخلیه نمایید.
- موتور را روشن نموده تا تمامی بنزین داخل باک مصرف شود.
- موتور را کاملاً تمیز و خشک نمایید.
- شمع را باز کرده و به مقدار ۵ سی سی روغن توصیه شده در همین دفترچه را از محل نصب شمع به داخل سیلندر ریخته سپس چند بار هندل بنزین تا تمام سطح داخل سیلندر روغنکاری شود.
- باد لاستیک ها را تنظیم نمایید.



برنامه زمان بندی تعمیر و نگهداری

ردیف	شرح	اولین Km ۳۰۰	یک ماه یا Km ۱۰۰۰	سه ماه یا Km ۳۰۰۰	شش ماه یا Km ۶۰۰۰	یک سال یا Km ۱۲۰۰۰
۱	* هواکش	I		C	C	R
۲	* فیلتر روغن	I			I	R
۳	* تعویض روغن	R	هر ۱۰۰۰ کیلومتر			
۴	فشار باد تایر	I	I			
۵	بازرسی باتری	I	I			
۶	سیستم ترمز	I	I			
۷	لقی فرمان و کربی	I	I			
۸	کمک فنر	I	I			
۹	آچار کشی پیچ ها و مهره ها	I	I			
۱۰	بازرسی نشستی روغن گیربکس	I	I			
۱۱	شمع	I		I	R	
۱۲	تعویض روغن گیربکس	R	هر ۵۰۰۰ کیلومتر			
۱۳	روغن کاری و گریس زدن اجزا				L	
۱۴	اکزوز	I	I			
۱۵	تایمینگ چرخه	I	I			
۱۶	کنترل آلاینده ها در دور آرام	A		I		
۱۷	لقی سیم گاز	I		I		
۱۸	تسمه انجین				I	R
۱۹	غلطک های انجین				C	
۲۰	چراغ ها	I	I			
۲۱	چک وسط و چک بغل	I	I		I	
۲۲	شیلنگ های بنزین	I	I			
۲۳	زنجر تایم	I	I			
۲۴	* کنیستر			I		

توجه:

۱- موارد مشخص شده با * از نکاتی است که تاثیر مستقیم بر آلایندگی محیط زیست دارد و رعایت و کنترل آنها در دوره های مشخص شده در جدول بسیار حائز اهمیت می باشد.

۲- اگر در جاده های خاکی و هوای آلوده رانندگی می کنید بهتر است زودتر از زمان های ذکر شده در جدول نسبت به تعویض فیلتر هوا اقدام نمایید تا عمر انجین افزایش یابد.

۳- اگر با سرعت بالا به مدت طولانی رانندگی می کنید مدت زمان بازرسی را کوتاهتر از زمان جدول انجام دهید.



استان آذربایجان شرقی

تلفن	نشانی	نام نماینده	کد
۰۴۱-۴۴۳۳۱۶۴۰	اهر- سه راه مشکین شهر قدیم- روبروی مسافرخانه خدادادی- تعمیرگاه	ایرج نظیری	۲۱۲۳
۰۴۱-۳۳۴۱۱۵۸۰	ایلخچی- خ امام- خ ۱۷ شهر یور شمالی- روبروی پارچه سرای حیدری- تعمیرگاه	حمداله درگاهی	۲۱۳۲
۰۴۱-۳۵۴۲۱۲۵۸-۳۵۴۲۶۰۱۳	تبریز- انتهای خ طالقانی- خ معراج غربی- جنب کوی امام رضا-نرسیده به بانک سپه- پ ۵۷	علی مقصودی	۲۱۴۷
۰۴۱-۳۳۳۴۹۹۷۲	تبریز- خ امام- چهارراه بهشتی- اول خ شهید منتظری- سه راه حافظ- پ ۱۹	جمشید اسمی دیباور	۲۰۳۲
۰۴۱-۴۳۲۲۵۲۰۳	سراب- خ امام خمینی- م شهید چمران- جنب اداره برق	بایرامعلی بایرامی	۲۰۵۱
۰۴۱-۳۷۴۵۰۶۷۶	مراغه- میدان گاز- روبروی هتل دریا- جنب تره بار- پ ۱۱۸	حسین مختاری	۲۲۵۲
۰۴۱-۴۲۲۵۷۷۷۲	مرند- خ شریعتی- چای کنار- سه راه کاشانی- فروشگاه موتور نوری	حسین نوری	۲۱۰۷
۰۴۱-۵۲۲۳۰۲۷۵-۵۲۲۲۱۹۲۷	میانه- خ شهید مطهری- نرسیده به اول فرهنگیان فروشگاه تیزرو	نادر سرابی	۲۰۴۱
۰۴۱-۳۷۶۲۶۷۰۲	عجب شیر- بلوار ۲۲ بهمن- روبروی بیسیم- تعمیرگاه چاوشی	سید محسن چاوشی	۲۲۳۱
۰۴۱-۴۲۴۶۶۶۶۱-۴۲۴۶۷۰۶۲	شهبستر- کوزه کنان- خ امام- پ ۹۵	محرم دزلانی	۲۲۲۵

استان آذربایجان غربی

۰۴۴-۴۲۶۲۲۰۹۸-۴۲۲۵۴۶۰	بوکان- بلوار کردستان- روبروی ابودر- تعمیرگاه	سیدسعدون خضری	۱۰۷۱
۰۴۴-۴۴۲۴۴۱۷۰	پیرانشهر- خ بهشتی- بعداز چهارراه سعدی- تعمیرگاه	ابراهیم احمدی	۲۱۳۹
۰۴۴-۳۶۲۵۶۱۵۰	خوی- خ خمینی- روبروی ۲۲ بهمن- فروشگاه و تعمیرگاه نیافر	اکبر نیافر	۲۰۸۵
۰۴۴-۳۵۲۲۵۶۱۷۲-۳۵۲۲۷۴۴۲	سلماس-خ- مدرس شرقی نرسیده به مسجد باب الحوائج	حسن گلشنی	۱۱۹۹

استان اردبیل

۰۴۵-۳۴۴۴۴۰۹۲	اردبیل- چهارراه باغمیشه- خ سعدی- روبروی ترانس برق	احمد شاهوردیزاده	۲۰۶۰
۰۴۵-۳۲۷۸۰۹۹۱	پارس آباد- خ کشاورز- تعمیرگاه موتور	عیسی پاشا پور	۲۱۵۱



۰۴۵-۳۲۵۲۰۲۰۸	مشکین شهر- خ ۲۲ بهمن - کارگاه برادران محسنی	پورمحسنی	طاهر	۲۱۱۸
۰۴۵-۳۲۳۲۶۲۹۸	نمین- خ طالقانی- خ قدس جنب نیروی انتظامی	گلچین	پاشا	۲۱۵۳
۰۴۵-۳۲۲۸۳۷۴۶	نیر- خ امام خمینی- روبروی بانک کشاورزی	اخروی نیری	رمضان	۲۱۵۰
استان اصفهان				
۰۳۱-۵۴۲۴۲۴۹۳	اردستان- خیابان امام-جنب فرمانداری- تعمیرگاه	الهپاری	رحمت اله	۲۰۹۵
۰۳۱-۳۲۳۳۸۱۲۳	اصفهان- خ مسجد سید- چهارراه وفايي- تعمیرگاه احسان	آقا باباگلی	اصغر	۲۰۴۷
۰۳۱-۳۴۵۰۵۸۲۸	اصفهان- خیابان کاوه- خ گلستان- جنب مسجد امام حسن	خامسی پور	عباس	۲۰۹۲
۰۳۱-۳۲۲۹۱۱۸۰	اصفهان- خ ولی عصر- اول کوچه خواجه نظام الملک (کوچه ۱۱) پ ۱۷۹	ریش سفیدان	عباسعلی	۲۰۹۴
۰۳۱-۵۴۳۴۲۱۲۲-۵۴۳۴۴۶۶۴	بادرود- خ امام- روبروی سه راه طالقانی- تعمیرگاه	فتحی مقدم	عباسعلی	۲۰۶۱
۰۳۱-۵۵۴۴۹۱۴۹-۵۵۴۵۳۷۳۳	کاشان- خ رجایی- ابتدای خ شریعتی- تعمیرگاه موتورسیکلت شاکرم	شاکرم	سیف اله	۲۲۵۳
۰۳۱-۵۵۳۱۸۷۸۲-۵۵۳۱۹۶۱۹	کاشان- خ مدرس- فروشگاه سادات	مهندسی	سید رضا	۴۰۵۱
۰۳۱-۵۴۷۲۹۱۸۱	آران و بیدگل- خ نواب صفوی	رحیمی	احمد	۳۵۶۷
۰۳۱-۵۷۴۲۷۵۱۲	گلپایگان- خ مسجد جامع- سه راه سعدی- روبروی بانک صادرات- ف نادری	شکری	صفرعلی	۲۲۰۵
۰۳۱-۴۶۲۵۵۶۳۷	ناین- بلوار بعثت- خ مفتح- پ ۳۴ و ۳۲- تعمیرگاه	دهقانی	رمضان	۲۰۳۶
استان ایلام				
۰۸۴-۳۳۳۳۶۰۲۳	ایلام- خ ۲۴ متری اشرفی اصفهانی	نوذری	جواد	۳۱۲۵
۰۸۴-۳۵۲۲۲۷۰۸-۳۵۲۲۴۹۷۵	دره شهر- کوی طالقانی- روبروی جهاد سازندگی	فتحی	علی اکبر	۱۲۴۵
۰۸۴-۳۳۶۲۷۱۱۹	آبدانان- میدان امام علی- خ مطهری جنوبی	فرجی زاده	سالار	۲۲۶۱
۰۸۴-۳۸۲۳۸۶۹	مهران- بلوار پاسداران- جنب نانوائی بربری- روبروی هتل نور	سوخته زاری	بشار	۲۲۹۲



استان بوشهر

۰۷۷-۳۳۳۲۰۲۸۶	بوشهر- پل پوردرویش- جنب فروشگاه اتکا- تاکسی تلفنی هجرت- تعمیرگاه	فولادی	علی	۲۱۸۰
۰۷۷-۳۷۶۳۲۵۰۲-۳۷۶۳۲۷۸۷	جم- محله بهرباغ- خ اصلی - تعمیرگاه موتورسیکلت ابراهیمی	ابراهیمی	احمد	۲۱۵۴

استان تهران والبرز

۳۳۵۰۳۰۱۲	تهران- خ ۱۷ شهريور- پايين تراز پل آهنگ روبروی بانک صادرات - پ ۸۷۴	زواره	عبداله	۱۲۵۷
۳۳۵۲۰۴۵۸	تهران- خ ۱۷ شهريور- م خراسان- جنب خ صفاری- پ ۵۳۲	دهقان منگابادی	علی	۲۰۱۲
۵۵۰۰۰۳۷۲	تهران- شهري-خ سیزده آبان-خ عنایتی- پ۳۲	کارگر	جمشید	۲۰۱۷
۵۵۰۶۱۷۰۵	تهران- نازی آباد-خ بهمنیار-نبش کوچه الوند- پ۳۱۹	طغرانگار	داریوش	۲۲۹۱
۰۲۱-۳۶۷۳۳۹۷۱	پیشوا - خ ۱۵ خرداد - فروشگاه موتورسیکلت و لیعصر	کچوئی	حسین	۱۱۶۵
۰۲۱-۳۶۴۶۰۱۵۱	پاکدشت- خاتون اباد- جنب پمپ بنزین و آتش نشانی- تعمیرگاه موتور	شکاری	نصراله	۲۲۰۳
۰۲۶-۳۲۷۰۹۳۹۲	کرج - چهارراه کارخانه قند	محمدیان	حسن	۲۰۲۶
۰۲۶-۴۵۳۵۶۵۷۶- ۴۵۳۵۸۴۳۳	نظرآباد- بلوار آیت اله کاشانی- تعمیرگاه برهانی	نعل برهانی	ابوالفضل	۲۰۲۵
۰۲۶-۴۵۳۴۲۴۱۱	ساوجبلاغ- شهرک سید جمال الدین خ نواب صفوی- پ ۱۱۹	دشتگرد	اصغر	۲۱۲۴
۰۲۶-۴۵۳۶۰۰۸۳	نظرآباد- سیدجمال-خ انقلاب جنوبی پلاک ۱۰۷	رضایی	مجتبی	۲۲۸۵

استان چهارمحال بختیاری

۰۳۸-۳۲۲۲۶۳۶۳	شهرکرد , سه راه سینما , فروشگاه آسمان سیکلت توسلی	توسلی	بیژن	۱۱۳۴
--------------	---	-------	------	------

استان خراسان (رضوی)

۰۵۱-۵۲۲۷۴۲۵۶	تربت حیدریه- خ ابوذر- نبش ابوذر ۱۷- تعمیرگاه	صداقت	مجید	۲۱۰۹
۰۵۱-۴۴۴۴۴۲۱۳	سبزوار- خ اسرار جنوبی- مجاور کلاتری ۴	جعفری بجدنی	حسین	۲۰۲۷
۰۵۱-۴۴۴۴۱۶۱۰	سبزوار- خ ناوی- ۱۲ متری حاج عباس- تعمیرگاه	مشمول مظفرآبادی	اصغر	۲۱۳۱



۰۵۱-۳۳۴۳۸۲۰۰	مشهد- خ ۱۷ شهريور - مقابل ۱۷ شهريور ۱۹- پلاک ۵۲۰	حسن	سلامتی	۱۰۸۲
۰۵۱-۳۳۴۴۲۴۱۴-۳۳۴۱۶۳۱۶	مشهد- خ نخريسی- قبل از مسجد حقيقي - مقابل اتوجام جم	محمدعلی	اله بیگی	۲۰۷۲
۰۵۱-۳۷۲۴۳۰۳۰	مشهد- مطهری شمالی- بین ۲۳ و ۲۵	محمدتقی	مضطرزاده/ قانع	۲۰۹۳
استان خراسان (شمالی)				
۰۵۸-۳۲۲۴۰۲۹۶-۳۲۲۳۵۷۱۳	بجنورد- خ امام خمینی شرقی -نبش خ معصوم زاده- فروشگاه و تعمیرگاه قدیمی	مسلم	قدیمی	۲۰۹۰
۰۵۸-۳۲۳۱۲۱۱۷	بجنورد- امام خمینی غربی - جنب کوچه سجاد	عقیل	قدیمی	۲۲۳۷
۰۵۸-۳۲۵۰۳۰۷۹	گره و جاجرم- خ انقلاب- نرسیده به چهارراه بسیج	محمدعلی	نجفی مقدم	۲۱۷۶
۰۵۸-۳۶۲۴۹۳۷۵	شیروان-خ کمربندی قدیم-خ سلمان فارسی ۲۲- موتورسازی علی	علیرضا	یوسفیان	۲۲۸۴
۰۵۸-۵۷۴۵۳۵۲۹	گناباد-خیابان سعدی-روبروی سعدی ۱۷-نبش سعدی ۱/۱۰	عبسی	غرب صاحبی	۲۲۸۹
استان خراسان (جنوبی)				
۰۵۶-۳۲۵۲۷۷۷۰	قائنات - خ ده دستگاه - روبروی کانون فکری کودکان ونوجوانان	محمد تقی	نصیرنژاد	۲۸۹۷
۰۵۶-۳۲۷۷۴۵۶۷	بشرویه - خ شیراز غربی- جنب مسجد نخل ودفتر امام جمعه	محمد	فانی	۱۲۳۹
استان خوزستان				
۰۶۱-۴۴۳۷۰۶۷	آبادان- احمد آباد- خ ۳ فرعی روبروی اتحادیه تعمیرکاران	ابراهیم	انصاری	۲۰۳۱
۰۶۱-۲۳۳۹۱۳۴	بندر ماهشهر- خ امام خمینی- تعمیرگاه	محمد حسن	بلوردی	۱۰۳۶
۰۶۱-۴۲۲۷۱۴۰۴-۴۲۲۴۶۲۴۳	دزفول- خ فردوسی نبش خ منتظری - پ ۵۴	غلامعلی	شه عابدی	۲۲۱۹
۰۶۱-۴۳۵۳۵۳۱۷-۴۳۵۲۹۵۷۴	رامهرمز- خ پاسداران- تعمیرگاه موتور	حمید	آل خمیس	۲۱۴۵
۰۶۱-۵۲۸۳۹۵۲۹	بهبهان-خ شریعتی -روبروی لوازم خانگی مسموع -تعمیرگاه ویدک سیکلت شاهپور	محسن	کلاهی	۲۲۸۰
۰۶۱-۵۲۸۳۸۰۳۱	بهبهان- خ تختی- نرسیده به استخر- جنب تاکسی سرویس تختی	محسن	شریف زاده	۲۱۸۵
۰۶۱-۴۳۶۴۵۵۵۸	ایذه-خ شهید اشکبوس نادری -چهارراه بسیج	ابوالقاسم	رئیسی	۲۲۵۷



۰۶۱-۴۲۸۲۹۱۷۳	شوش دانیال- خ باهنر-پلاک ۲۲	حجت اله شاهرخی فرد	۲۲۷۲
استان زنجان			
۰۲۴-۳۳۴۵۷۴۹۸	زنجان- بیسیم - خ خیام- تعمیرگاه تیزروتک	حسین علی اوصالو	۲۱۷۸
۰۲۴-۳۳۵۴۰۰۹۸	زنجان - خ ۱۷ شهریور- روبروی سالن ورزشی ۱۵ خرداد - نبش کوچه اصولی	داوود بازرگانی	۲۲۳۶
۰۲۴-۳۳۴۵۰۷۶۴	زنجان- خ بعثت- روبروی گرمابه دوستدار- پ آبی- ۲۳۲	رضا ناجئی	۲۰۳۹
۰۳۳۵۵۲۲۹۹-۳۳۵۳۱۰۵۱	زنجان-خ شهید مطهری (فرودگاه)روبروی درمانگاه شهدای گمنام بسیج	سید سیف الدین موسوی	۲۲۵۱
۰۲۴-۳۴۶۲۲۲۸۱	زرین رود -خ مطهری -روبروی نانوائی فرهنگیان	ابوالفضل بیگدلو	۲۲۵۰
۰۲۴-۵۸۵۵۶۰۶۳	طارم-گیلوان-بلوار ولی عصر-فروشگاه یدکی موتورسیکلت	مصطفی حسینی	۲۲۴۹
۰۲۴-۳۵۵۲۴۴۱۰	خرمدره - خ سید جمال الدین - بالاتر از چاپخانه - پلاک ۱۰۷	کلاتری تاجیک	۱۲۵۴
۰۲۴-۳۶۲۲۲۷۳۹	ماهانشان- خ اسلام- پایین تر از بانک صادرات	منصور کریمی	۲۲۴۵
۰۲۴-۳۵۶۲۴۳۴۰	صائین قلعه - خ امام - پلاک ۳۷۱۳۶	محمد حسن واعظی	۲۲۳۹
۰۲۴-۳۴۲۳۱۳۷۹	خدابنده-خ کمربندی- پائین تر از میدان شهرداری سمت راست روبرو پارک شهر	سید اکبر موسوی	۲۲۱۸
استان سمنان			
۰۲۳-۳۳۳۳۴۸۴۷	سمنان- خ پیرنجم الدین -نبش پیرنجم الدین ۳- تعمیرگاه موتور	رضا شادمان	۲۱۴۱
۰۲۳-۳۵۲۵۴۸۲۰	دامغان -خ شهید بهشتی-فروشگاه موتورسیکلت عدالت	سیدعلیرضا مرتضوی	۱۳۰۶
استان فارس			
۰۷۱-۳۸۳۰۵۹۸۵-۳۸۲۰۱۰۱۸	شیراز- چهارراه تحویلی- ۲۰ متری لاله - روبروی پارک محله ای	علی اکبر سبحانی پور	۲۱۹۳
۰۷۱-۵۴۲۶۷۵۶۱	جهرم- بلوار امام حسین- جنب امامزاده حسین- تعمیرگاه موتور	جلال محبی زاده	۲۱۹۱
۰۹۱۷۳۰۹۱۱۵۲	فراشبند- بلوار امام خمینی- خیابان کلاتری	محمد امین جوکار	۲۱۹۲
۰۷۱-۳۸۷۲۳۵۵۳	فیروزآباد- خ یاد آوران جنوبی- جنب حسینیه ابوالفضل- پ ۱۳۱	مرتضی صباحی	۲۱۷۹



۲۲۸۳	میلاذ روشن ضمیری	فسا - خیابان شهیدهاشمی نژاد-نبش کوچه ۷-روبروی مؤسسه دفاع مقدس توریسیکت	۷۱-۵۳۳۴۵۷۳۴
۲۲۸۱	محسن محسن زاده	لارستان - شهر جدید - ۲۰ متری شرف کنتفت - بلوک ۵- تعمیرگاه موتورسیکت	۰۷۱-۵۲۲۵۴۰۴۸
استان قزوین			
۴۰۲۱	علی کریمی	آبیک- نرسیده به کمیته امداد- جنب آژانس حیدر	۰۲۸-۳۲۸۲۶۵۶۷
۲۲۴۳	ابوالفضل رحمانی	تاکستان-خ سید جمالالدین اسدآبادی - اول جاده حک - سمت راست	۰۲۸-۳۵۲۴۰۴۸۸
استان قم			
۴۰۱۰	سید احمد سلیمان پناه	قم- شهرک امام حسن- مقابل مجتمع گلستان - فروشگاه شهرک موتور	۰۲۵-۳۶۶۳۷۱۷۸-۳۶۶۰۸۱۴۸
استان کردستان			
۲۷۲	مجید قربانی	بیجار- خ امیرنظام گروسی	۰۹۱۸۳۷۰۱۰۸۰
۱۲۱۱	پرهام اردلانی	کامباران- خ خلفای راشد- روبروی باشگاه بانوان کوثر- فروشگاه موتورسیکت	۰۸۷-۳۵۵۲۷۹۶۲
استان کرمان			
۲۱۳۴	محمد آل سعدی	رفسنجان- خ مصطفی خمینی- بعد از میدان راهنمایی- جنب بانک کشاورزی- تعمیرگاه هوندا	۰۳۴ - ۳۴۲۲۰۷۴۹
۲۰۲۴	اسداله نخعی	سیرجان- خ شهید نصیری- چهارراه موحدی	۰۳۴-۴۲۲۵۲۰۷۳- ۴۲۲۵۹۲۶۱
۴۰۷۱	محمد رضا یارسا مقدم	کرمان- خ میرزا رضای کرمانی- جنب کوچه ۶- فروشگاه و تعمیرگاه موتورسیکت یارسا مقدم	۰۳۴-۳۲۲۶۰۲۵۸
۲۱۳۳	مهدی شعبانی	شهر بابک- خ ولی عصر-خ شیخ احمد نجفی- جنب مسجد امام رضا	۰۳۴- ۳۴۱۳۲۲۹۱
۱۳۲۰	حسن تقی زاده اناری	انار- خ قدس- فروشگاه موتورسیکت مهدی	۰۳۴-۳۴۳۸۰۷۰۰
استان کرمانشاه			
۲۰۸۳	علی جان محمدی	کرمانشاه- ۲۲ بهمن- میدان مرکزی- خ خرم- ۲۵ متری غرب ۱۰۹	۰۸۳-۳۸۴۳۱۳۳۵
۲۲۶۰	اسماعیل مجاهدی	کرمانشاه- میدان جلیلی- خ جلیلی- نرسیده به چهارراه سیلو	۰۸۳-۳۸۲۵۹۷۵۶
۲۲۴۰	شیرزاد افضلی	هرسین - خ واحدی جنب کوچه دادگاه	۰۸۳ - ۴۵۱۲۳۸۶۵



۰۸۳-۳۸۲۹۴۵۶	کرمانشاه - خ جلیلی - پلاک ۴۵۰ فروشگاه ارزان یدک	امیر	مؤذن	۲۲۴۲
استان گلستان				
۰۱۷-۳۴۲۳۷۰۹۴	علی آباد کتول- میدان شهدا- ابتدای خ سی متری جنوبی- تعمیرگاه موتور	نعمت اله	منتظری	۲۲۱۳
۰۱۷-۳۳۲۳۳۷۳	گنبد کاووس- خ امامزاده غربی- پ ۲۷۵	ابوالقاسم	مزرعی نژاد	۱۰۱۳
۰۱۷-۳۲۱۵۷۵۲۵	گرگان- بلوار جرجان- ابتدای خ اوزینه- تعمیرگاه	علیرضا	قاسمیپور	۲۱۱۵
۰۱۷-۳۲۶۸۰۲۴۹	گرگان- میدان شهدا- خ راه آهن - گاراژ شمشیری	مسلم	قجر	۲۲۴۷
استان گیلان				
۰۱۳-۳۴۵۱۴۰۳۵	رشت- سراوان- گذر خان عمو-بازاچه حامی- تعمیرگاه موتورسیکلت کار ۲۰	جعفر	پیربجاریس	۲۲۶۷
۰۱۳-۴۴۸۱۴۹۷۷	آستارا- خ امام جنب پمپ بنزین- تعمیرگاه	سلیم	روزی طلب	۲۰۵۶
۰۱۳-۴۲۱۲۱۵۷۱-۴۲۱۳۷۲۶۹	آستانه اشرفیه- شهید بهشتی- روبروی داروخانه دکتر جهش- فروشگاه لوازم یدکی	رمضان	اقدام طلب	۲۲۲۹
۰۱۳-۴۲۱۲۹۲۹۴-۴۲۱۲۹۲۹۵	آستانه اشرفیه - بلوار استاد معین - روبروی مخابرات	قربان	رعناى رؤف	۱۲۵۹
۰۱۳-۴۴۵۴۷۲۶۹	بندرانزلی- خ میرزا کوچک- بعد از آژانس فجر- دنیای موتور	مسعود	خسروی	۲۱۷۷
۰۱۳-۴۴۲۱۳۳۶۴	حویق- جنب ساختمان بخشداری- تعمیرگاه	رضا	سلیمانپور	۲۱۲۲
۰۱۳-۴۴۲۳۳۹۱۸	تالش- خ پاسداران- نرسیده به چهارراه سعدی- تعمیرگاه موتورسیکلت	محمود	عدالت حفظ	۲۲۰۴
۰۱۳-۴۴۲۲۶۵۸۳	تالش- کمربندی میدان شهریار، به طرف سه راه سپید نیکی- ایستگاه قروق	عشایر	غنیمی جولدندان	۴۰۷۲
۰۱۳-۳۴۷۸۴۴۵۵	سفت- خ ولی عصر- روبروی پمپ بنزین قدیم	محمدصادق	نجات	۲۲۶۵
۰۱۳-۴۲۵۲۰۸۶۹	لنگرود- میدان نه دی- بعد از مسجد- خ طلوع- تعمیرگاه مجید	رحمان	خبیر اندیش	۲۲۲۴
۰۱۳-۴۲۵۳۴۳۰۹	لنگرود- خ حافظ- جنب شرکت گاز	علیرضا	کاوه(آجاک)	۲۰۷۶
۰۱۳-۴۴۶۶۴۸۴۵	ماسال و شاندرمن- خ بهشتی- نرسیده به ورزشگاه شیرازی- فروشگاه فاطمی	سیدجعفر	فاطمی	۲۱۵۷



استان لرستان

۰۶۶-۴۲۶۲۸۸۲۳	بروجرد- چهارراه بهارستان-خ مدرس شرقی- پ ۰۹-۴۰۹	احمد کردی	۱۲۴۷
۰۶۶-۳۲۲۲۰۹۵۹	پلدختر-خ مطهری جنوبی-روبروی بانک کشاورزی- تعمیرگاه موتور	رضا عالی پور	۲۲۵۴
۰۶۶-۳۲۲۲۱۷۲۲	پلدختر-خ انقلاب جنوبی-نبش خ هفت تیر	محمد شفيعی	۲۲۶۲
۰۶۶-۳۳۲۲۷۶۶۹	خرم آباد- خ انقلاب- روبروی کفش ملی- فروشگاه سالاری	فضل اله سالاری	۲۱۱۷
۰۶۶-۳۲۲۲۱۷۲۲	خرم آباد- خ انقلاب- خ جلال آل احمد- چهارراه دوم- تعمیرگاه موتور	محمد حسین شعبانی	۲۰۸۴
۰۶۶-۴۳۲۱۴۲۴۷	دورد- خ سی متری- روبروی استادبوم تختی	رمضان متین فر	۲۲۲۳
۰۶۶-۳۲۶۴۲۳۰۳	کوهدشت - میدان معلم - ابتدای خ صاحب الزمان	عزت اله عزیزی	۳۴۷۱
۰۶۶-۳۲۷۳۴۵۳۹	نورآباد-خ شهید رجایی-روبروی بنیاد شهید-تعمیرگاه قیطاسی	علی قیطاسی کفرج	۲۲۷۱

استان مازندران

۰۱۱-۳۲۳۴۱۶۲۲	بابل- امیرکلا- چهارراه دیوکلا- خیابان شهید مصطفی خمینی- بالاترازشالی کوبی جعفریان	مجتبی جمالی	۲۲۱۲
۰۱۱-۳۲۳۷۲۹۳۵-۳۲۳۷۷۶۳۷	بابل - چهارراه آرامگاه معتمدی - جنب پل هوایی - نبش گلستان ۴	مصطفی محمدی فرد	۲۱۹۴
۰۱۱-۳۵۲۸۹۴۶۵-۳۵۲۳۱۱۲۳	بابلسر- خ شریعتی- تعمیرگاه	ابراهیم صادقی مرشت	۲۰۴۵
۰۱۱-۳۴۵۶۶۶۱۳	بهشهر- خ جمهوری پایین تر از میدان بهاران جنب آپاراتی	ابوالفضل پیشه ور	۲۱۰۸
۰۱۱-۳۵۷۵۲۸۵۵	بهنمیر-خ خزر آباد-روبرو نانوايي لواشي	غلامعلی حبیب الهی	۲۱۶۰
۰۱۱-۵۴۲۵۳۳۴۴	تنکابن-خرم آباد-روبروی میدان بار	علی صادقی مشرفی	۲۲۸۸
۰۱۱-۵۴۳۹۳۵۵۳-۵۴۲۷۴۶۷۵	تنکابن- خ چالوس- جنب شهرک آزادی- فروشگاه و تعمیرگاه نیرومحرکه	احمد خاکساری	۲۱۱۶
۰۱۱-۵۴۳۹۲۴۷۴	تنکابن-بلوارچالوس-پلت کده-فروشگاه سینا سیکلت	محمد کردی	۲۰۶۵
۰۱۱-۵۷۴۵۳۵۲۹	جوبیار- میدان کشتی-خیابان شهید رضا میرز انزاد-تعمیرگاه مدانلو	مهدی مدانلو جویباری	۲۲۹۰
۰۱۱-۴۲۲۳۲۰۷	قائم شهر- پل هوایی-خ سیدنظام-جنب آتش نشانی-تعمیرگاه رضا هندا	علیرضا زارعی قادیلالی	۲۱۶۶



۰۱۱-۴۲۲۲۸۴۸۷-۴۲۲۲۵۹۰۰	قائم شهر- خ کوچکسرا- روبروی کوچه اقتصاد- تعمیر گاه	محسن یعقوبی گودرزی	۲۰۱۰
۰۱۱-۴۳۳۵۴۷۹۱-۴۳۳۵۲۱۴۱	کیاکلا- جاده بهنمیر- فروشگاه حسین زاده	محمد تقی حسین زاده	۲۰۸۰
۰۱۱-۵۲۲۴۷۲۲۶	چالوس- بازار روز- خ عاشورا- فروشگاه پیمان	حسین پورعسکری	۲۲۳۰
۰۱۱-۵۲۳۳۵۸۰۹	نوشهر- شهید سنکاری- روبروی امور مشترکین	سید اسماعیل محرری	۲۱۶۵
استان مرکزی			
۰۸۶-۳۳۲۸۰۱۶۰-۳۳۲۸۰۲۹۱	اراک- خ آیت اله غفای-خ انوری شمالی-مابین کوچه تراشکاری و محمدی	احمد مهرداد	۲۲۷۸
۰۸۶-۳۶۶۲۲۵۹۶۴	تفرش- خ شهید بهشتی- روبروی پارک حکیم نظامی- تعمیر گاه موتور	محمد رضا قهرمانی	۲۲۱۷
۰۸۶-۴۳۲۲۳۴۰۱	محلان- خ ۱۵ خرداد- مقابل اداره برق- تعمیر گاه موتور	مهدی استاد مرادی	۲۱۷۱
استان هرمزگان			
۰۷۶-۳۲۲۳۳۱۷۸	بندرعباس- خ امام سه راه سازمان- امام موسی صدرشمالی- فروشگاه صیادی	محمدعلی صیادی	۲۰۶۳
۰۷۶-۳۲۲۲۴۵۰۲-	بندرعباس- بلوار شهید حقانی شمالی- ساختمان زارعی	رضا رضایی زارعی	۲۱۰۰
۰۷۶-۳۲۲۴۱۱۹۷	بندرعباس- خ امام- بین فلکه بلوکی وسه راه دلگشا	غلامحسین نجمی	۴۰۱۱
۰۷۶-۴۲۲۸۲۱۲۸-۴۲۲۲۴۰۵۳	میناب- م شهدا- جنب فرش فروشی- فروشگاه قطعات	عیسی خواجه دادیان	۲۱۴۶
استان همدان			
۰۸۱-۳۳۱۴۶۶۳۹	اسدآباد-خ کاشانی- فروشگاه موتورسیکلت روز	هادی ایمانی	۳۱۲۹
۰۸۱-۳۳۲۳۰۹۴۷	نهادوند- خیابان پیروزی- مابین پمپ بنزین ومیدان امام خمینی- تعمیر گاه موتور	همایون قارنی	۲۲۰۸
۰۸۱-۳۴۹۲۴۲۳۵	تویسرکان- بلوار کرمانشاه- جنب بیمه دانا- تعمیر گاه	عزیزاله سنجریبیگی	۱۱۹۳
۰۸۱-۳۵۲۲۷۸۸۹	کبودرآهنگ- بلوار شهید مدرس- جنب نانوايي سنگی- تعمیر گاه موتور	روح اله پیوندی	۲۲۰۷
استان یزد			
۰۳۵-۳۵۲۴۲۵۹۵	یزد- ۵۲متری امام شهر- روبروی پمپ بنزین	وحید زمانی بافقی	۲۲۷۵



۰۳۵-۳۶۲۸۳۲۹۷	یزد- فلکه خاتمی- خیابان شهید بنافی زاده- کوچه ششم- اولین کوچه سمت چپ- روبروی	طاووسی	حسین	۲۲۷۹
۰۳۵-۳۲۴۲۴۸۸۵	باقق- خ وحشی بافقی- فروشگاه حکیمی	حکیمی بافقی	حسن	۴۰۰۲
۰۳۵-۳۲۶۲۴۳۰۵	تفت- خ امام جنب کوچه شهید طهماسبی	دهقانی نژاد	محمدرضا	۲۲۴۴
۰۳۵-۳۲۵۲۱۲۶۲	مهریز- خ مطهری- روبروی سازمان تبلیغات اسلامی- تعمیرگاه موتور	زارع بیدکی	علی محمد	۲۲۱۰
۰۳۵-۳۲۳۴۱۵۹۲	میبید- خیابان آیت اله حائری- جنب تراشکاری پیروزی- فروشگاه الماس کویر	زارع مهرجردی	مهدی	۲۲۱۵
۰۳۵-۳۲۲۳۸۵۱۰	اردکان- میدان شهدا- فروشگاه موتورسیکلت ثقفی	ثقفی	جواد	۱۱۸۵
۰۳۵-۳۲۵۷۱۳۲۸	خاتم- خ طالقانی- خ شهرداری- کد پ ۸۹۸۸۱۴۷۳۹۴	جهانگرد	فرهاد	۲۲۶۳



مشتری گرامی

شرکت نیرومحرکه مایل به دریافت هر چه سریعتر نظرات شما در خصوص کیفیت محصولات و رفع هر چه سریعتر عیوب احتمالی می باشد. لطفا در صورت مشاهده عیوب در موتورسیکلت خریداری شده ضمن مراجعه به نمایندگی های مجاز، معایب مشاهده شده را از طریق پیامک به شماره ۲۰۰۰۲۰۰۵۵۰ و یا شماره تلفن های ۱۴-۸۸۷۴۰۰۱۱ اعلام نموده تا با همکاری و مساعدت شما مشتری گرامی، پیگیریهای لازم جهت رفع نقص احتمالی و همچنین رفع عیوب در تولیدات آتی به عمل آید. همچنان شایان ذکر است در صورت عدم همکاری نمایندگی خدمات پس از فروش و یا تخلفات احتمالی از این ناحیه، لازم است مراتب شکایت خود را جهت پیگیری و رسیدگی های لازم به شرکت اعلام نمایید.

کد عیب	ایرادات بدنه	کد عیب	ایرادات بدنه	کد عیب	ایرادات انجین
۱	نشستی بنزین از جداره باک	۱۹	مشکل کاسه چراغ عقب	۴۱	عدم عملکرد مناسب کلاچ
۲	نشستی بنزین از درب باک	۲۰	چرخش دسته های لاستیکی فرمان	۴۲	روغن سوزی
۳	نشستی بنزین از شیر بنزین	۲۱	نشستی روغن از کمک عقب	۴۳	عدم عملکرد مناسب هندل
۴	نشستی بنزین از محل شناور بنزین	۲۲	نشستی روغن از کمک جلو	کد عیب	ایرادات برقی
۵	نشستی بنزین از پمپ بنزین	۲۳	لقی یا شکستن پره ها	۵۱	عدم عملکرد روشنایی جلو
۶	لقی فرمان	۲۴	صدای لنت ترمز	۵۲	عدم عملکرد چراغ خطر عقب
۷	ایجاد صدای غیر عادی از آگزوز	۲۵	عدم عملکرد مناسب رادیاتور	۵۳	عدم عملکرد راهنماها
۸	عدم عملکرد مناسب ترمز جلو	کد عیب	ایرادات انجین	۵۴	عدم عملکرد مناسب باتری
۹	عدم عملکرد مناسب ترمز عقب	۳۱	نشستی روغن از زیر انجین	۵۵	عدم عملکرد مناسب اتوماتیک راهنما
۱۰	عدم عملکرد مناسب کمک جلو	۳۲	نشستی روغن از سیلندر و سر سیلندر	۵۶	عدم عملکرد پمپ بنزین
۱۱	عدم عملکرد مناسب کمک عقب	۳۳	صدای نامناسب انجین	۵۷	عدم عملکرد مناسب شمع
۱۲	کیفیت نامناسب رنگ باک	۳۴	مصرف بیش از حد سوخت	۵۸	عدم عملکرد مناسب استپ ترمز جلو و عقب
۱۳	کیفیت نامناسب رنگ بدنه	۳۵	جا نرفتن دنده ها	۵۹	عدم عملکرد مجموعه بوبین
۱۴	عدم عملکرد مناسب کیلومتر شمار	۳۶	شتاب نامناسب	۶۰	روشن شدن چراغ چک انژکتور
۱۵	عدم عملکرد مناسب دور موتور	۳۷	قدرت نامناسب	۶۱	اتصال کوتاه درخت سیم (برق دزدی)
۱۶	لقی وعدم تعادل جک بغل	۳۸	ریپ زدن	۶۲	عدم عملکرد قله ای چپ یا راست
۱۷	لقی وعدم تعادل جک وسط	۳۹	عدم عملکرد سیستم سوخت رسانی (انژکتور)	۶۳	عدم عملکرد استارت
۱۸	مشکل کاسه چراغ جلو	۴۰	سخت روشن شدن موتورسیکلت	۵۱	عدم عملکرد روشنایی جلو
۹۹	عدم همکاری نمایندگی				