



## راهنمای استفاده و نگهداری از موتورسیکلت نامی Z3-249





## خریدار گرامی

ضمن تشکر از حسن انتخاب شما، امیدواریم محصول خریداری شده رضایت کامل شما را فراهم نماید. موتورسیکلت نامی **Z3-249** محصول شرکت نیرو محرکه بوده که با بهترین کیفیت، طراحی و ساخته شده است. قبل از اقدام به روشن کردن و رانندگی با موتورسیکلت این دفترچه را مطالعه و با رعایت نکات آن علاوه بر رانندگی لذت بخش، طول عمر موتورسیکلت خود را افزایش دهید.

شرکت نیرو محرکه با شبکه گسترده نمایندگیهای خدمات پس از فروش در سراسر کشور آماده ارائه خدمات به دارندگان موتورسیکلت های تولیدی شرکت می باشد.

جهت مطالعه قانون حمایت از مصرف کننده به سایت شرکت [www.tnmco.com](http://www.tnmco.com) قسمت فروش مراجعه نمائید.

## گروه صنعتی نیرو محرکه

موارد ذیل مشمول خدمات دوره ضمانت نمی باشد:

- ۱ - گذشت ۱۲ ماه کارکرد از تاریخ تحویل .
- ۲ - دستکاری در مجموعه کیلومتر شمار
- ۳ - دستکاری در قسمت های مختلف موتور توسط مالک یا تعمیر گاه های غیر مجاز.
- ۴ - عدم رعایت استفاده صحیح از موتور سیکلت.
- ۵ - تصادف
- ۶ - نصب لوازم اضافی به موتورسیکلت
- ۷ - قطعات برقی (باتری پس از ۶ ماه)
- ۸ - قطعات مصرفی ( صفحه کلاچ پس از ۶ ماه و لنت ترمز پس از ۳ ماه)
- ۹ - قطعات دارای پوشش آبکاری کروم و نیکل)



## توضیحات:

در این دفترچه همواره به کلمات زیر برخورد خواهید کرد که هر یک معنا و مفهوم خاصی دارد. برای استفاده بهتر و دقیق تر مطالب این دفترچه به این مفاهیم کاملا دقت نمایید.

**هشدار:** عدم توجه به این دستورات ، ایمنی سرنشین را به مخاطره انداخته و سبب آسیب رسیدن به شخص می شود.

**احتیاط:** توجه به اقدامات احتیاطی مانع از رسیدن صدمه به موتورسیکلت و راننده می شود.

**توجه:** شامل اطلاعات خاص و مفید جهت استفاده از دستورالعمل های مهم آموزشی است.



## فهرست

۴	مشخصات فنی
۵	هشدارهای ایمنی
۶	محل حک شماره انجین و شاسی
۷	اطلاعات عمومی
۱۱	آماده سازی موتور سیکلت برای اولین شروع رانندگی
۱۸	راهنمای استفاده از موتور سیکلت
۲۰	روشن نمودن موتور سیکلت
۲۲	آب بندی کردن موتور سیکلت
۲۳	دستور العمل نگهداری و تعمیر
۳۱	سیستم مدیریت موتور
۳۴	نگهداری و توقف طولانی مدت
۳۵	بازرسی و نگهداری
۳۷	لیست نمایندگان خدمات پس از فروش (به تفکیک استان)
۴۷	جدول کد عیوب



## مشخصات فنی

۱۳۳۰	مرکز تا مرکز چرخها (میلیمتر)	استاندارد	کلاس موتور سیکلت
۱۷ - ۱۰۰/۸۰	مشخصات چرخ جلو	تک سیلندر، چهار زمانه ، آب خنک	نوع انجین
۱۷ - ۱۳۰/۷۰	مشخصات چرخ عقب	۱	تعداد سیلندر
دیسکی / دیسکی	سیستم ترمز جلو و عقب	۲۴۹	حجم جابجایی (سی سی)
دو شاخه تلسکوپی معکوس	سیستم تعلیق جلو	تک اگزوز ( ۱ راهه )	منیفولد خروجی
تک شاخه هیدرولیک	سیستم تعلیق عقب	۱۵/۸ KW / ۹۰۰۰ rpm	حد اکثر توان
انژکتور	سیستم سوخت رسانی	۱۷/۹ N.m / ۷۵۰۰ rpm	حد اکثر گشتاور
۱۸	ظرفیت باک (لیتر)	EFI	سیستم جرقه زنی
۳/۲	مصرف سوخت (لیتر در ۱۰۰ کیلومتر)	الکتريکی	استارت
۱۵۱	جرم خالص (کیلوگرم)	گیربکس دستی ۶ دنده وانتقال به سرچرخها توسط زنجیر و چرخ زنجیر	سیستم انتقال نیرو
۱۲۲	حداکثر سرعت (کیلومتر بر ساعت)	۲۰۰۳ × ۱۶۰ × ۱۰۸۵	ابعاد (طول × عرض × ارتفاع)



## هشدارهای ایمنی:

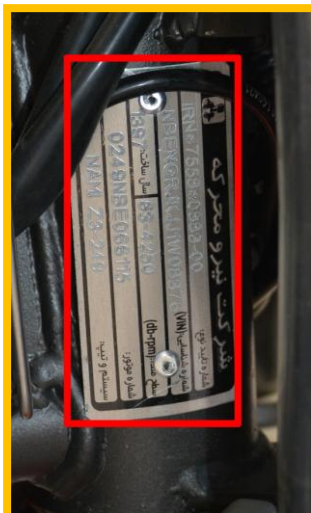
در هنگام رانندگی جهت امنیت خود به شش نکته زیر توجه بفرمایید:

- ۱ - کلاه ایمنی: امنیت در رانندگی از پوشش مناسب و کلاه ایمنی شروع می شود. کلاه ایمنی با کیفیت اولین وسیله حمایتی برای راننده است که از بروز صدمات جدی حین تصادفات جلوگیری به عمل می آورد. بنابراین هنگام رانندگی همواره از کلاه ایمنی استفاده نمایید.
- ۲ - آشنایی با موتور سیکلت و قابلیت های آن و کسب مهارت رانندگی اولین گام در جهت ایمنی در استفاده از موتورسیکلت می باشد. مهارت رانندگی خود را با تمرین رانندگی در محیط های باز و عاری از ترافیک افزایش دهید.
- ۳ - داشتن محدودیت سرعت: رانندگی براساس شرایط آب و هوایی، جاده و مهارت رانندگی فرد سرعت های مختلف را می طلبد. آگاهی شما از میزان سرعت مناسب در شرایط مختلف، شما را از تصادفات در امان نگاه می دارد. در هر زمان با توجه به شرایط جاده جهت امنیت خود از سرعت مناسب استفاده نمایید.
- ۴ - پوشش و لباس های سبک: لباس های تنگ و یا خیلی آزاد، رانندگی را برای شما ناامن می سازد. اما پوشیدن لباس های آزاد و سبک، دست و پای شما را در هنگام رانندگی آزاد می گذارد. استفاده از دستکش، چکمه و کلاه ایمنی نشانگر یک راننده آماده جهت رانندگی ایمن است.
- ۵ - توجه بیشتر هنگام رانندگی در روزهای بارانی: به خاطر داشته باشد فاصله ترمزگیری در روزهای بارانی دو برابر روزهای دیگر است. از عبور از نقاط آب گرفته، نقاط رنگی و روغنی جهت جلوگیری از سرخوردن اجتناب نمایید.
- ۶ - بازرسی قبل از رانندگی: دستورالعمل بازرسی قبل از رانندگی که در این دفترچه ارائه شده است را به دقت خوانده و اجرا نمایید و پس از آن اقدام به رانندگی کنید.



## محل حک شماره سریال بدنه و انجین:

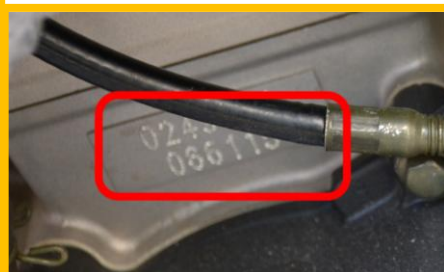
شناسایی موتورسیکلت بر اساس شماره سریال بدنه و انجین انجام می گیرد. در زمان سرویس دهی نمایندگان خدمات پس از فروش، این شماره سریال ها کمک موثری در ردیابی قطعات مصرفی خواهد داشت. شماره بدنه در سمت چپ گلویی حک شده و پلاک شناسایی در سمت راست گلویی پرچ شده است. شماره انجین روی پوسته کارتر چپ در قسمت پایین درب برق حک شده است. **توجه:** پس از تحویل موتورسیکلت در اولین قدم شماره سریال بدنه و انجین را با سند مالکیت مطابقت داده و در صورت وجود اشکال سریعا به واحد صدور سند شرکت نیرو محرکه اطلاع دهید.



پلاک شناسایی



شماره بدنه



شماره انجین



- ۱ چراغ خطر عقب
- ۲ تژین
- ۳ باک بنزین
- ۴ آئینه بغل
- ۵ کیلومتر شمار
- ۶ چراغ راهنما
- ۷ جک بغل
- ۸ سیستم ترمز جلو
- ۹ پدال دنده
- ۱۰ قفل زین

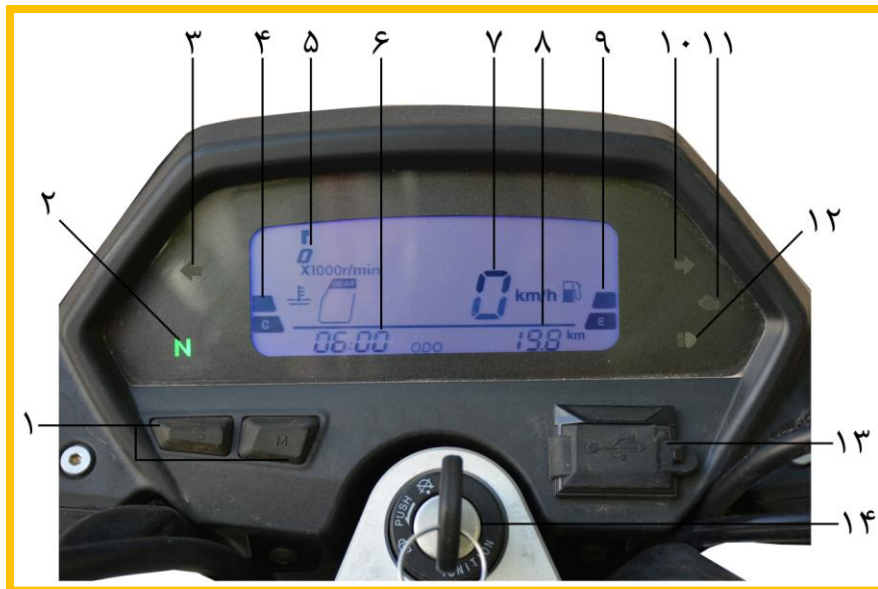




- ۱۱- چراغ جلو
- ۱۲- آهرم گاز
- ۱۳- چراغ پلاک
- ۱۴- جاپایی عقب
- ۱۵- سیستم ترمز عقب
- ۱۶- آگزوز
- ۱۷- پدال ترمز عقب
- ۱۸- کمک فتر جلو

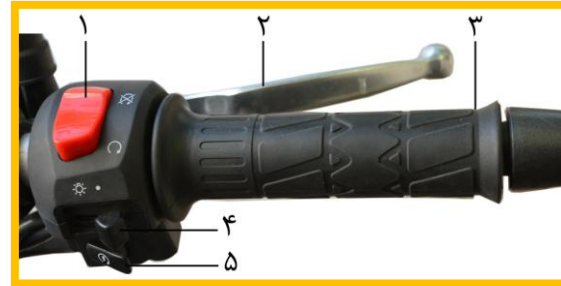


- ۱ - دکمه تنظیم
- ۲ - نشانگر خلاصی دنده
- ۳ - نشانگر راهنما چپ
- ۴ - نشانگر دمای آب رادیاتور
- ۵ - نشانگر دور موتور
- ۶ - نشانگر ساعت
- ۷ - نشانگر میزان سرعت
- ۸ - نشانگر میزان مسافت طی شده
- ۹ - نشانگر مقدار بنزین
- ۱۰ - نشانگر راهنما راست
- ۱۱ - نشانگر چراغ چک انژکتور
- ۱۲ - نشانگر نور بالا
- ۱۳ - پورت USB
- ۱۴ - سوئیچ





- ۶- کلید فلاشر
- ۷- کلید نور بالا و پائین
- ۸- کلید چراغ هشدار
- ۹- اهرم کلاچ
- ۱۰- کلید راهنما
- ۱۱- کلید بوق



- ۱- کلید استپ انجین
- ۲- اهرم ترمز جلو
- ۳- دسته لاستیکی گاز
- ۴- کلید چراغ های جلو
- ۵- شستی استارت



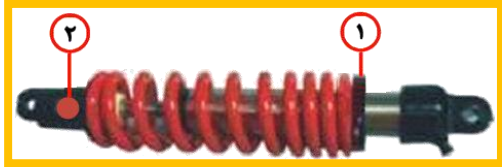
## آماده سازی موتورسیکلت برای اولین شروع رانندگی:

قبل از اقدام به رانندگی حتما موارد زیر را کنترل نمایید و اهمیت بازرسی قبل از شروع رانندگی را نادیده نگیرید:

هدف از بررسی	موارد بررسی
وجود بنزین درون باک را کنترل کنید و از عدم نشستی بنزین در باک و اتصالات مطمئن شوید.	سیستم سوخت رسانی
از پر بودن مخزن آب رادیاتور مطمئن شده و اتصالات و شیلنگ های مربوطه را کنترل کنید.	رادیاتور
سطح روغن داخل انجین را کنترل نمایید.	روغن انجین
ولتاژ باتری را اندازه گیری نموده تا کمتر از ۱۲ ولت نباشد.	باتری
خلاصی دسته کلاچ و ترمز و عملکرد مناسب آنها را کنترل نمایید.	دسته کلاچ و ترمز جلو
عملکرد ترمز جلو و عقب و عدم نشستی روغن و عملکرد تعویض دنده را کنترل نمایید.	پدال ترمز و تعویض دنده
خلاصی مجاز دسته گاز را در محدوده ۶-۲ میلیمتر و نیز بالا و پایین رفتن یکنواخت دور موتور را کنترل نمایید.	دسته گاز
فرمان را از نظر روان بودن گردش، فرمان پذیری مناسب و عدم لقی کنترل نمایید.	فرمان
زنجیر چرخ را از نظر لقی مجاز در محدوده ۲۵-۱۵ میلیمتر و روغنکاری بررسی نمایید.	زنجیر چرخ
تایرها را از نظر تنظیم بودن باد و مناسب بودن آج و عدم ترک و پارگی کنترل نمایید.	تایرها
عملکرد کلیه چراغ ها (چراغ جلو، خطر عقب، کیلومتر شمار و راهنماها) را بررسی نمایید.	روشنایی
چک را از نظر عملکرد آن ها وثابت ایستادن و برگشت مناسب کنترل نمایید.	چک بغل
قسمت هایی که با پیچ و مهره بسته شده اند را از نظر سفت بودن پیچ و مهره ها کنترل نمایید.	سفت نمودن پیچ ها و مهره ها



**سیستم جرقه زنی:** جرقه زنی بصورت اتوماتیک و با استفاده از واحد کنترل الکترونیک ( ECU ) صورت می گیرد.



**کمک فنر عقب:** این موتورسیکلت مجهز به یک کمک فنر از نوع هیدرولیک میباشد.

همانطور که در شکل مشخص است برای تنظیم کورس فنر، کافی است مهرهٔ مربوطه (۱) را در جهت عقربه های ساعت (کاهش کورس) و یا بالعکس (افزایش کورس) بچرخانید.


جهت تنظیم نیروی میرایی فنر، در قسمت پایین کمک فنر، پیچی (۲) تعبیه شده که در پایین آن فلشی قرار دارد با چرخاندن آن پیچ به سمت چپ نیروی میرایی (دمپینگ) افزایش و سرعت آن کاهش یافته و بالعکس نیرو کاهش و سرعت آن افزایش میابد.

**توجه:** تمام تنظیمات لازم روی کمک فنر این موتورسیکلت انجام شده و نیازی به تنظیم دوباره ندارد در صورت خارج شدن از تنظیم به نمایندگی مجاز خدمات پس از فروش و یابه تعمیرگاه مرکزی شرکت مراجعه نمایید.

**سیستم ترمز:** سیستم ترمز جلو و عقب از نوع هیدرولیکی دیسکی بوده و نیروی ترمز زیادی را اعمال مینمایند. لذا باید توجه داشت که هیچگاه در سرعت های بالا از ترمز جلو به تنهایی استفاده نشود، زیرا باعث واژگونی موتورسیکلت و صدمه دیدن راکب می شود.

**سوخت گیری:** برای سوخت گیری ابتدا درب باک را توسط کلید(سوئیچ) در جهت عقربهٔ ساعت باز کرده و آن را به میزان حداکثر ۱۸ لیتر از بنزین پر کنید .



**توجه:** در هنگام سوخت گیری، موتورسیکلت بایستی خاموش، سوئیچ بسته و کلید قفل انجین  " فعال باشد زیرا نشتی احتمالی بنزین بر روی سیلندر و یا سرسیلندر باعث آتش سوزی خواهد شد.

**سیستم روغن کاری:** روغن کاری اجزای داخلی انجین توسط اوایل پمپ متصل به محور میل لنگ و همزمان با گردش میل لنگ و بصورت اتوماتیک و در یک مدار بسته انجام می پذیرد.

**سیستم خنک کاری:** عمل خنک کاری سیلندر و سرسیلندر توسط گردش آب در رادیاتور تعبیه شده در زیر باک بنزین انجام می شود.

**باتری:** از نوع سرب اسید با ولتاژ 12V-11A بوده که توسط برق تولید شده بوسیله انجین بصورت اتوماتیک شارژ می گردد.



**توجه:** در راه اندازی اولیه با اضافه نمودن آب باتری، پس از مدت ۳۰ دقیقه باتری بدون نیاز به شارژ قابل استفاده می باشد. در صورت پایین بودن ولتاژ، باتری را بمدت ۷-۸ ساعت با جریان ۱/۲ آمپر شارژ نمایید.



## مرحله ۱: میزان آب داخل رادیاتور را بررسی کنید.

اگر رادیاتور فاقد آب بوده و یا میزان آب داخل رادیاتور ناکافی باشد، دمای انجین بعد از استارت زدن موتورسیکلت به سرعت بالا رفته و سبب آسیب جدی به انجین خواهد شد. برای کنترل میزان آب رادیاتور، سطح آب قمقمه کنار رادیاتور را بررسی نمایید و در صورت پایین بودن سطح آب، تا میزان لازم ضد یخ به رادیاتور اضافه کنید.





## مرحله ۲: کنترل روغن انجین

اگر میزان روغن درون انجین کم بوده و روغن کافی در انجین نباشد، در صورت استارت زدن موتورسیکلت، پیستون و سایر قطعات انجین دچار آسیب خواهند شد. برای کنترل میزان سطح روغن درون انجین، موتورسیکلت را در وضعیت قائم قرارداده و میزان روغن را از چشمی روی درب کلاچ مشاهده نمایید. در صورت پایین بودن سطح روغن، به میزان لازم روغن به انجین اضافه نمایید.







## مرحله ۳: کنترل میزان سوخت داخل باک

اگر سوخت درون باک ناکافی باشد، نشانگر روی کیلومتر شمار بصورت چشمک زن درمی آید. در صورت استارت زدن امکان آسیب دیدن پمپ بنزین و اشکال در استارت خوردن موتورسیکلت وجود دارد. در صورتی که سوخت درون باک ناکافی است باک را از بنزین پر کنید.



## مرحله ۴: باز کردن سوئیچ و اطمینان از عملکرد پمپ بنزین

سوئیچ در جلوی فرمان قرار داشته و علائم آن عبارتند از:

سوئیچ برای روشن نمودن موتورسیکلت باز است.

سوئیچ برای روشن نمودن موتورسیکلت بسته است.

فرمان قفل است

اگر بعد از باز کردن سوئیچ هیچ صدایی از پمپ شنیده نشد، سطح بنزین داخل باک، شیلنگ های بنزین و مسیر بنزین و اتصالات برقی پمپ بنزین را بازرسی نمایید.

در صورت وجود بنزین کافی و سالم بودن اتصالات و عدم صدای پمپ در هنگام باز کردن سوئیچ، جهت بررسی سیستم سوخت رسانی به نمایندگیهای مجاز مراجعه کنید.



## مرحله ۵: استارت زدن موتورسیکلت

بدون اینکه گاز بدهید شستی استارت را فشار دهید تا موتورسیکلت روشن شود. سیستم انژکتور بصورت اتوماتیک میزان دور آرام را تنظیم خواهد نمود.



### احتیاط:

در صورتی که تصمیم دارید موتورسیکلت را خاموش کنید کافی است سوئیچ را ببندید و برای روشن نمودن مجدد موتورسیکلت ۱۵ ثانیه صبر کنید. هر استارت زدن نباید بیش از ۵ ثانیه طول بکشد در غیر اینصورت بایستی استارت زدن را متوقف نموده و بمدت ۱۰ ثانیه صبر نمایید و مجدد استارت زدن را شروع نمایید تا به باتری آسیبی نرسد. در صورتی که موتورسیکلت با سه بار استارت زدن روشن نشد جهت بازرسی موتورسیکلت به یکی از نمایندگی های مجاز شرکت مراجعه نمایید.

بعد از روشن کردن موتورسیکلت، لازم است موتورسیکلت به مدت ۳ تا ۵ دقیقه گرم شود که این میزان بستگی به شرایط آب هوایی و دمای محیط دارد.

### احتیاط:

- ۱- در زمان های مشخص شده در دفترچه راهنما، ضد یخ داخل رادیاتور را تعویض نمایید. ( ۱/۷ لیتر)
- ۲- در زمان های مشخص شده در دفترچه راهنما، روغن داخل انجین را تعویض نمایید. ( ۱/۱ لیتر)
- ۳- حداقل مقدار بنزین داخل باک برای عملکرد مناسب پمپ بنزین ۴ لیتر می باشد.
- ۴- در هر ۵۰۰۰ کیلومتر فیلتر بنزین را تعویض کنید.
- ۵- بنزین مورد استفاده بایستی با کیفیت و عدد اکتان آن بالاتر ۹۳ باشد.



## مراجعه به نمایندگی های خدمات پس از فروش مجاز:

در صورتی که موتورسیکلت دچار اشکالات ذیل شده باشد هر چه سریعتر به نمایندگی های مجاز خدمات پس از فروش مراجعه کنید:

۱- وقتی مصرف سوخت موتورسیکلت بالاست .

۲- وقتی چراغ چک انژکتور روشن شده است.

۳- موتورسیکلت استارت خورده ولی روشن نمی شود.

## احتیاط:

۱- در هنگام رانندگی در سرعت های بالا ، سعی کنید با سرعت های مختلف و غیر یکنواخت رانندگی کنید تا از تجمع دوده در انجین و آگزوز جلوگیری شود. این امر سبب افزایش طول عمر کاتالیست می شود.

۲- برای جلوگیری از مسدود شدن انژکتور و پمپ سوخت ، موتورسیکلت بایستی حداقل یکبار در هر ماه استارت شود.

۳- برای بررسی برق سرشمع ، ابتدا سوکت انژکتور را قطع نموده و سپس نسبت به بررسی شمع اقدام نمایید. در غیر اینصورت بنزین به داخل آگزوز و کاتالیست نفوذ کرده و به کاتالیست صدمه وارد خواهد شد.

۴- وقتی سوئیچ در حال باز(روشن) قرار دارد به هیچ وجه قطعات برقی را تعویض نکنید زیرا ممکن است به قطعه برقی و قطعات مرتبط با آن آسیب برسد.

## راهنمای استفاده موتورسیکلت نامی Z3-249

۱- در هنگام وصل نمودن باتری به موتورسیکلت نو، بایستی سوئیچ در حالت خاموش قرار داشته باشد در غیر اینصورت ممکن است به ECU آسیب برسد.

۲- بعد از باز کردن سوئیچ، به مدت ۵ ثانیه صبر کنید تا ECU سیستم انژکتور را بررسی و سپس موتورسیکلت را استارت نمایید.

۳- برای روشن کردن یک موتورسیکلت نو بایستی حداقل ۴ لیتر بنزین به باک بریزید در غیر اینصورت قادر به استارت کردن موتورسیکلت نخواهید بود.

۴- در زمان استارت کردن، دور آرام موتورسیکلت بالا بوده و در حدود ۲۰۰۰ دور بر دقیقه می باشد که به صورت اتوماتیک و با گرم شدن انجین پایین آمده و به حد نرمال خواهد رسید.



۵- وقتی نشانگر بنزین در کیلومتر شمار، شروع به چشمک زدن نماید، شما تا سوخت گیری مجدد فقط قادر به طی مسافت ۴۰ کیلومتر خواهید بود. لذا برای جلوگیری از خاموش شدن موتورسیکلت در اسرع وقت به سوخت گیری اقدام نمایید.

۶- موتورسیکلت به یک انجین با سرعت و قدرت بالا تجهیز شده است. برای افزایش سرعت بایستی در زمان مناسب دنده را تعویض نمایید. برای تعویض دنده از یک به دو بایستی سرعت موتورسیکلت در حدود ۴۰ کیلومتر بر ساعت باشد. شتاب متناسب زمانی اتفاق می افتد که در تعویض دنده در دور موتور حدود ۶۰۰۰ دور بر دقیقه اتفاق بیافتد. برای تعویض دنده در سرعت های مختلف از جدول ذیل می توان کمک گرفت.

از دنده پنج به شش	از دنده چهار به پنج	از دنده سه به چهار	از دنده دو به سه	از دنده یک به دو	تعویض دنده
۱۱۰ Km/h	۱۰۰ Km/h	۸۰ Km/h	۶۰ Km/h	۴۰ Km/h	سرعت

- ۷- مایع ضد یخ را در مخزن تعبیه شده در سمت راست رادیاتور تا محدوده مشخص شده بریزید. استفاده از آب مقطر و آب آشامیدنی مجاز نبوده و بایستی از ضد یخ استاندارد برای پر کردن مخزن استفاده نمود.
- ۸- اگر از موتورسیکلت به مدت طولانی استفاده نمی کنید، بنزین باک را بطور کامل تخلیه نمایید.
- ۹- جهت آشنایی با کنترل موتورسیکلت Z3-249 ابتدا در محل های فاقد ترافیک اقدام به رانندگی و پس از آشنایی با کنترل های آن اقدام به رانندگی در محل های پر تردد کنید.
- ۱۰- هنگام رانندگی از تجهیزات ایمنی شامل کلاه و دستکش استفاده کنید.
- ۱۱- در صورت لزوم به ترمز گیری از هر دو ترمز بصورت همزمان استفاده کنید .
- ۱۲- در سرازیری ها جهت کاهش سرعت از دنده معکوس استفاده نمایید.
- ۱۳- هرگز وارد خطوط ویژه اتوبوس نشوید .
- ۱۴- هنگام رانندگی در شب حتما از سالم بودن چراغ های جلو ، خطر عقب و راهنماها مطمئن شوید.
- ۱۵- هرگز در حال حرکت از دنده خلاص استفاده نکنید .



۱۶- هنگام رانندگی در هوای بارانی به دلیل کاهش اصطکاک بین تایر و جاده از گاز دادن و یا ترمز گیری ناگهانی اجتناب نمایید. و با تایرهای ساییده شده در هوای بارانی رانندگی نکنید.

۱۷- هنگام رانندگی در هوای برفی بر روی تایر خود زنجیر چرخ نصب نمایید و از ترمز و گردش ناگهانی اجتناب نموده و با سرعت پایین رانندگی نمایید.

۱۸- هرگز در مسافت های زیاد بطور طولانی مدت رانندگی نکنید.

## روشن نمودن موتور سیکلت:

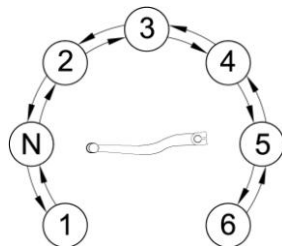
- ابتدا مطمئن شوید که دکمه استپ انجین روی قلوه راست و سوئیچ در وضعیت نشان داده شده در شکل ۱ باشد.
- از خلاص بودن موتورسیکلت اطمینان پیدا کرده و یا کلاچ را بگیرید تا سوئیچ قفل کن استارت عمل نماید. (شکل ۲)
- توجه:** هنگام باز نمودن سوئیچ، پمپ بنزین شروع بکار کرده و بعد از چند ثانیه متوقف میگردد.
- در صورتیکه صدای کارکرد پمپ شنیده نشود سیستم سوخت رسانی دچار اشکال شده و موتورسیکلت روشن نخواهد شد.
- حال شستی استارت را فشار دهید تا موتورسیکلت روشن شود. (شکل ۳)
- دسته گاز را به میزان  $1/4$  تا  $1/8$  دور بچرخانید. (شکل ۴)





**توجه:** هنگامی که موتورسیکلت استارت خورده و چراغ انژکتور همچنان روشن باشد بیانگر اشکال در سیستم انژکتور بوده و بایستی جهت رفع اشکال به یکی از نمایندگی ها مجاز خدمات پس از فروش مراجعه گردد.

- حال کلاچ را گرفته و توسط پدال دنده، گیربکس را در حالت دنده یک قرار دهید (لازم بذکر است با فشار دادن پدال دنده به سمت پائین، گیربکس در وضعیت دنده یک و برای استفاده از دنده های ۲ تا ۶ میبایست پس از گرفتن کلاچ، پدال تعویض دنده را به سمت بالا فشار دهید).



- توجه داشته باشید که در صورت خارج شدن موتور از حالت خلاص، چراغ خلاصی خاموش می شود. پس از اطمینان از اینکه موتور در حالت دنده یک قرار دارد، همزمان با رها کردن آرام کلاچ، گاز را زیاد کرده تا موتور حرکت کند، پس از رسیدن دور موتور به حد لازم از دنده بالاتر استفاده نمایید.
- در صورت لزوم جهت کاهش دنده ها کافی است ضمن گرفتن کلاچ، مطابق شکل بصورت برعکس عمل نمایید.
- هیچگاه کاهش دنده را بصورت ۲ یا ۳ دنده متوالی انجام ندهید. زیرا علاوه بر وقوع خطرات جانبی موجب صدمات بسیار جدی به گیربکس و دیگر قسمت های انجین می شود.

**توجه:** استارت زدن انجین در هر مرتبه نباید بیش از ۵ ثانیه به طول انجامد، در صورتی که بعد از سه مرتبه تلاش (با تواتر هر ۱۰ ثانیه یکبار)، انجین روشن نشود برای جلوگیری از صدمه به باتری موتورسیکلت مدتی صبر نموده و پس از صحت عملکرد باتری، دوباره امتحان نمایید.



## نحوه آب بندی کردن موتور سیکلت :

خردبار گرامی طول عمر مفید موتور سیکلت شما بستگی زیادی به نحوه راندن آن در اولین ۱۰۰۰ کیلومتر دارد، لذا با رعایت نکات ذیل میتوانید طول عمر مفید موتور سیکلت خود را زیاد کنید.

- در ۱۰۰۰ کیلومتر اول بصورت نیم گاز برانید (سرعت حتی المقدور ۵۰ کیلومتر بر ساعت) و گاز را هیچگاه تا حداکثر باز نکنید.
- در ۱۰۰۰ کیلومتر اول حتی المقدور سعی شود بصورت یک نفره از موتورسیکلت استفاده گردد.
- بعد از طی مسافت ۳۰۰ کیلومتر اولیه ، روغن موتور را با استفاده از روغن توصیه شده در همین دفترچه تعویض نموده و نسبت به شستشوی فیلتر روغن و آچار کشی اتصالات موتورسیکلت در یکی از نمایندگی های خدمات پس از فروش اقدام نمایید.
- در زمان آب بندی از تغییرات ناگهانی جداً خودداری کنید.
- از راندن موتورسیکلت با سرعت ثابت در مسافت طولانی خودداری نمایید.
- در تمامی دنده ها دور موتور را از ۶۵۰۰ دور بر دقیقه پایین تر نگهدارید.

## توقف کردن و خاموش کردن موتور سیکلت :

جهت توقف کردن ، ابتدا با استفاده از هر دو ترمز جلو و عقب سرعت موتورسیکلت را کم کرده و قبل از توقف کامل موتور کلاچ را گرفته و دنده موتور را کاهش داده و آن را در موقعیت خلاص قرار دهید تا موتور سیکلت کاملاً متوقف شود . سپس سوئیچ اصلی موتور را خاموش کرده و سوئیچ را از روی موتور بردارید.

**توجه :** در صورت امکان موتورسیکلت را روی سطحی صاف پارک نموده و حتماً فرمان را قفل نمایید.



## تعمیرات و نگهداری:

### کنترل سطح روغن درون گیربکس:

- ۱- اگر انجین موتورسیکلت شما در حال کار کردن است، موتور را خاموش نمایید تا روغن در قسمت تحتانی کارتل جمع شود.
- ۲- موتورسیکلت را بوسیله دست یا سطحی قائم بصورت عمودی نگه داشته و میزان روغن موجود را با کمک شاخص های چشمی روغن که در شکل مشخص شده رویت نمایید.



شاخص حدبالا روغن

شاخص حدپایین روغن

**توجه:** جهت کنترل سطح روغن درون گیر بکس موتورسیکلت را بر روی جک بغل قرار ندهید.

۳- اگر سطح روغن پایین تر از حد مجاز بود از محل درپوش روغن به اندازه لازم روغن درون گیربکس بریزید.

**توجه:** ازپرکردن بیش از حد مجاز خودداری کنید.

**توجه:** استفاده از روغن انجین مناسب به طول عمر انجین کمک می کند. توصیه می شود از روغن انجین با درجه SF مطابق استاندارد API استفاده گردد. روغن انجین باید متناسب با دمای هوا دارای غلظت مناسب باشد، غلظت های مناسب برای انجین عبارتند از: SF10W40 و SF20W40

**توجه:** روغن موتور را با ماده دیگری ترکیب نکنید، زیرا سیستم کلاچ موتورسیکلت آسیب خواهد دید.



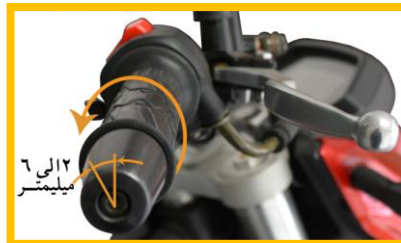


## نحوه تنظیم لقی دسته گاز:

- برای تنظیم لقی دسته گاز همانطور که در شکل مشخص شده میتوان بوسیله پیچ تنظیم، میزان لقی دسته گاز را به میزان مجاز رگلاژ کرد.
- حد مجاز تعریف شده برای دسته گاز این موتورسیکلت از ۲ تا ۶ میلیمتر میباشد.



پیچ تنظیم گاز



## تنظیم ترمز های جلو و عقب :

موتور سیکلت نامی Z3-249 دارای سیستم ترمز جلو و عقب دیسکی میباشد. سیستم ترمز موتور سیکلت را در ابتدا بعد از ۱۰۰۰ کیلومتر و پس از آن بعد از هر ۳۰۰۰ کیلومتر پیمایش کنترل نمایید.

**توجه:** عملکرد صحیح ترمزها امنیت جانی راننده را تضمین می کند، بنابراین ترمزها را بصورت منظم کنترل نمایید و در صورت بروز مشکل از شخص متخصص برای رفع آن کمک بگیرید.

جهت تنظیم ترمزها بایستی دو اصل را در نظر گرفت:

۱- هنگامی که ترمزها آزاد هستند چرخها بایستی به راحتی دوران داشته باشد.

۲- به محض اقدام به ترمزگیری حرکت چرخها می بایست متوقف گردد.

با توجه به دو اصل بالا و همچنین فشار روغن پشت انتهای ترمز میتوان ترمزها را تنظیم نمود.



## کنترل سطح روغن ترمز :

سطح روغن ترمز را با توجه به نشانگر روی مخزن روغن ترمز جلو کنترل نمایید و در صورت پایین بودن سطح روغن از حد مجاز ، پس از باز نمودن درب مخزن روغن ترمز، به میزان لازم از روغن ترمز توصیه شده ( DOT3 یا DOT4 ) اضافه نمایید.



درب مخزن روغن

شاخص حد

بالا روغن

شاخص حد

پایین روغن



درب مخزن روغن

شاخص حد

بالا روغن

شاخص حد

پایین روغن

**هشدار:** هیچگاه روغن ترمز توصیه شده را با روغن ترمز دیگر و یا چیز دیگری مخلوط نکنید، هم چنین توجه داشته باشید که روغن ترمز کار کرده قابل استفاده مجدد نیست، در صورت استفاده از روغن کار کرده سیستم ترمز شما آسیب خواهد دید.

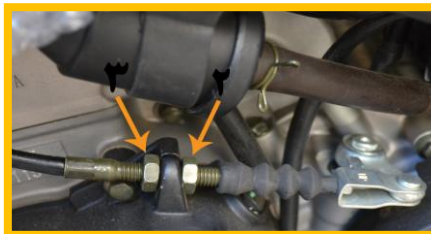
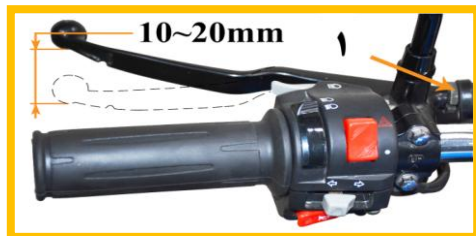
**هشدار:** نوشیدن یا تماس روغن ترمز با چشم و پوست مضر است، در صورت نوشیدن به طور اشتباه، به زور آن را با استفراغ کردن خارج کنید. در صورتی که با پوست بدن یا چشم تماس پیدا کرد، قبل از رفتن به بیمارستان آن را با آب فراوان بشویید.

**احتیاط:** برای حفظ امنیت خود بازدید و سرویس مسیرهای روغن و عملکرد سیستم ترمز را جدی بگیرید و در نیاز به سرویس یا هواگیری آنها حتماً به یکی از مراکز خدمات پس از فروش مجاز این شرکت مراجعه فرمایید.



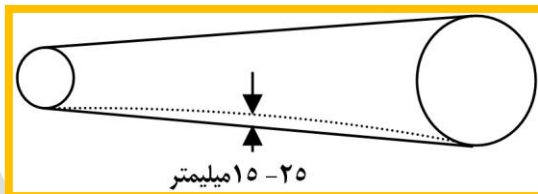
## تنظیم کلاچ:

در صورتی که صفحات کلاچ موتورسیکلت شما سالم بوده ولی عملکرد آنها مناسب نباشد لازم است کابل کلاچ تنظیم گردد و میزان خلاصی مجاز ایجاد شود. در این صورت فقط کافی است پیچ های رگلاژ نشان داده شده در شکل را تنظیم کنید. همان طور که در شکل نشان داده شده میزان خلاصی دسته کلاچ ۱۰-۲۰ میلیمتر است.



## بازدید زنجیر:

در صورتی که زنجیر چرخ شل یا سفت باشد احتمال خارج شدن آن از روی دنده زنجیر و یا پاره شدن آن وجود دارد. لذا بایستی مطابق برنامه ارائه شده در همین دفترچه میزان لقی آن را بازدید و در صورت نیاز توسط پیچ های رگلاژ تنظیم کرد. میزان لقی زنجیر در زمانی که راکب روی آن سوار نیست مطابق شکل زیر می باشد.





توجه: در صورت فرسوده بودن زنجیر، دنده زنجیر را به همراه زنجیر بصورت همزمان تعویض نمایید.  
توجه: هنگام راندن موتورسیکلت مقدار زیادی گردو خاک جذب زنجیر چرخ میشود، بنابراین به صورت دوره ای زنجیر چرخ را تمیز نموده و آن را روغن کاری نمایید.

## نحوه تنظیم زنجیر:

برای چک کردن میزان خلاصی زنجیر مراحل ذیل باید انجام گردد:

- موتورسیکلت را روی جک بغل قرار دهید.
- انگشت خود را زیر زنجیر در قسمت پائین و در وسط دو دنده زنجیر قرارداده و میزان لقی (۲۵-۱۵ میلیمتر) آن را بررسی کنید.
- به منظور اطمینان از خلاصی مجاز، موتورسیکلت را یک متر به جلو یا عقب رانده و دوباره اندازه گیری را تکرار نمایید اگر میزان خلاصی خارج از حد مجاز بود تنظیم زنجیر را طبق مراحل زیر انجام دهید:
- مهره محور عقب را شل کنید.
- مهره های تنظیم زنجیر در دو طرف شاسی را بچرخانید تا محور بطرف جلو یا عقب حرکت کند. بدین ترتیب شما زنجیر را آزادتر و یا تحت کشش قرار میدهید.
- این نکته مهم است که چرخ عقب همراستا با شاسی موتورسیکلت باشد و برای دستیابی به آن میل محور چرخ از هر دو طرف بوسیله ورق فلزی مدرج قابل تنظیم می باشد، از این خطوط می توان جهت تنظیم محور چرخ عقب استفاده کرد.
- پس از حصول اطمینان از وضعیت مناسب زنجیر مهره میل چرخ عقب را سفت کنید.

**تعویض روغن:** از آنجایی که عمر مفید موتورسیکلت شما بستگی زیادی به کیفیت روغن و برنامه زمان تعویض آن دارد، لذا روغن را با روغن توصیه شده در همین دفترچه بصورت زیر تعویض نمایید:

- ابتدا موتور را روشن کرده و اجازه دهید مدت کوتاهی در جا کار کند تا روغن درون گیربکس روان شود.



- موتور را خاموش و روی جک قرار دهید.
- پیچ تخلیه (زیر انجین) نشان داده شده در شکل را باز کنید و اجازه دهید روغن درون یک ظرف روان شود.
- در این حالت لازم است موتور در حالت عمودی قرار گیرد.
- صافی های روغن دو طرف انجین را باز کرده و با حلال مناسب شستشو و سپس در محل خود قرارداده و پیچهای مربوطه را محکم کنید.
- به میزان ۱/۱ لیتر روغن از محل درپوش روغن به درون گیربکس موتور بریزید و سپس گیج را در جای خود ببندید.





## تمیز کردن فیلتر هوا:

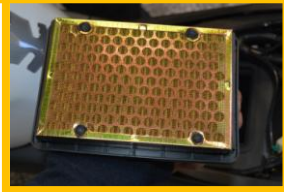
در شرایط عادی، فیلتر هوا بایستی تقریباً هر ۲۰۰۰ کیلومتر یک بار تمیز شود. با این حال در شرایطی که هوا بسیار غبارآلود و یا بسیار بارانی باشد، لازم است که عمل تمیز کردن زودتر انجام گردد. نشانه های کثیف بودن فیلتر هوا، کاهش قدرت موتور، افزایش مصرف سوخت و خارج شدن دود سیاه از اگزوز می باشد. بنابر این یا فیلتر هوا را تمیز کنید و یا در صورت پاره شدن فیلتر کاغذی آن را تعویض نمایید. باید توجه داشته باشید که در صورت تعویض حتماً از فیلتر هوای ساخت شرکت تولید کننده موتورسیکلت استفاده کنید.

برای تمیز کردن فیلتر هوا به ترتیب مراحل زیر را انجام دهید:

- زین عقب و جلو را باز و از محل خود خارج نمایید.
  - پیچهای روی باتری را باز نموده و کاور را خارج نمایید.
  - درب هواکش را که دارای ۴ عدد پیچ می باشد باز نموده و فیلتر هوا را خارج نمایید.
  - فیلتر را بازدید و در صورت وجود پارگی یا پوسیدگی تعویض نمایید، در غیر اینصورت فیلتر را با فشار باد تمیز کنید.
  - فیلتر تمیز شده یا نو را در محل خود داخل هواکش قرار داده و درب هواکش را ببندید.
  - کاور روی باتری و زین ها را در محل خود نصب کنید.
- توجه:** هیچگاه موتورسیکلت را پیش از نصب کامل و صحیح فیلتر هوا روشن نکنید.

## تنظیم و تمیز کردن شمع:

- شمع را از روی سرسیلندر باز کرده و با یک برس سیمی ظریف آن را تمیز نمایید سپس دهانه آن را توسط فیلر تنظیم کنید.





## توجه :

- ۱- شمع را هنگامی که سرسیلندر سرد شده است باز کنید.
- ۲- در صورت شکستگی یا ترک داشتن چینی شمع ، آن را با شمع های توصیه شده تعویض نمایید.
- ۳- در حین تمیز نمودن رسوبات کربن از روی شمع، رنگ الکترودها را کنترل نمایید، اگر شمع مرطوب بوده یا رنگ آن سیاه شده باشد، بهتر است شمع را تعویض نمایید. اگر شمع در شرایط مناسب کار کند، رنگ الکترودهای آن باید خاکستری یا قهوه ای روشن باشد.

## تعویض فیوز:

جعبه فیوز در زیر زین عقب سمت راست و در کنار باتری قرار گرفته است.

اگر مشکلی برای سیستم الکتریکی و سیستم انژکتور پیش بیاید ابتدا بایستی فیوزها کنترل شود. در صورت سوخته بودن فیوز، باید آنرا با فیوز مشابه (با همان مشخصات) تعویض نمود.



**هشدار:** همواره از فیوز با آمپر تعیین شده برای جایگزینی استفاده نمایید. هرگز از ورقه آلومینیومی و یا سیم مسی برای جایگزین نمودن فیوز سوخته استفاده نکنید. در صورتیکه فیوز جایگزین هم در مدت کوتاهی بسوزد نشانگر وجود اشکال در سیستم الکتریکی است لذا جهت رفع اشکال به نمایندگی مجاز خدمات پس از فروش شرکت مراجعه نمایید.



## سیستم مدیریت موتور:

این موتورسیکلت به سیستم سوخت رسانی انژکتوری تجهیز شده است. در این سیستم با باز شدن سوئیچ، پمپ بنزین سوخت را با فشار بالا به پشت انژکتور منتقل می کند و پس از تجزیه و تحلیل اطلاعات ارسالی از سنسورها در ECU، سیگنال های لازم به عملگرها توسط ECU ارسال و عمل پاشش سوخت و جرقه در انجین صورت می پذیرد. در این سیستم یک دریچه پله ای برقی برای کنترل موتور در دور آرام تعبیه شده است. از مزیت های این سیستم نسبت به سیستم کاربراتوری می توان به موارد ذیل اشاره نمود:

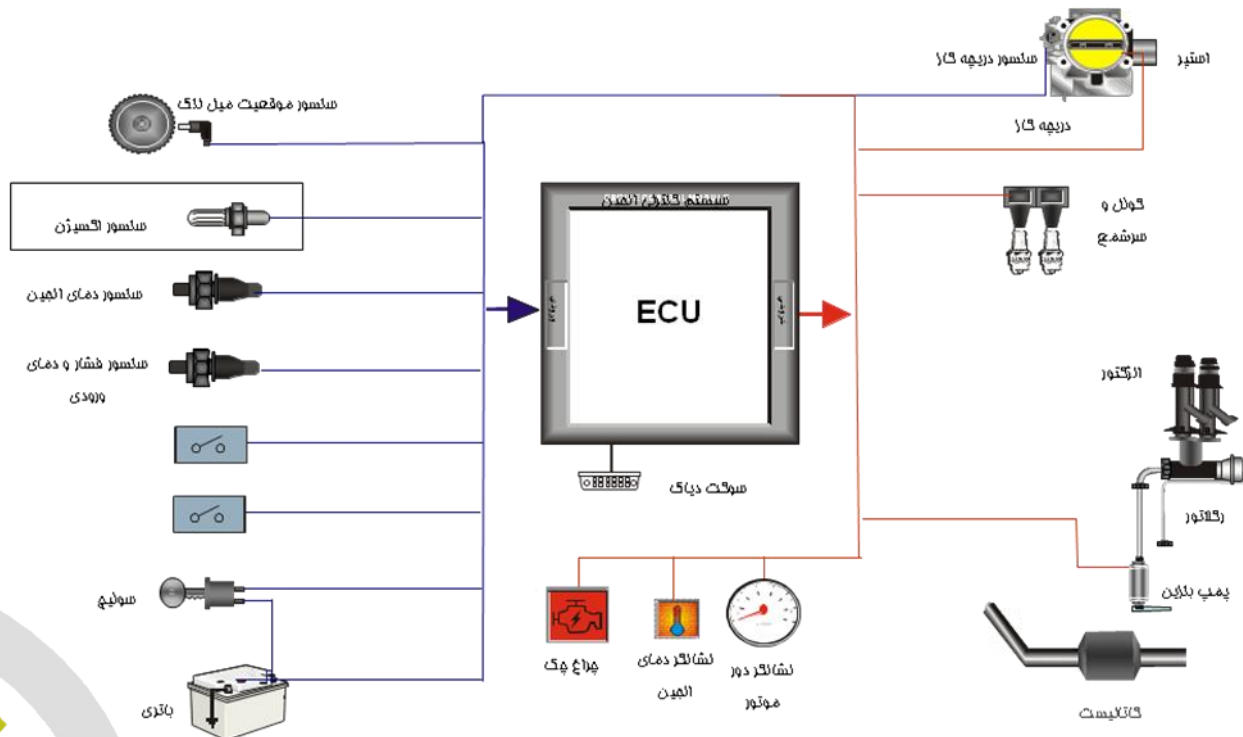
- ۱- قابلیت رانندگی بهتر و عملکرد مناسب
- ۲- تعمیر و نگهداری آسان تشخیص عیب توسط خود سیستم
- ۳- کنترل بهتر نسبت هوا به سوخت، قابلیت شتاب بهتر و عکس العمل سریعتر
- ۴- عملکرد مناسب استارت در هوای سرد یا گرم و وفق پیدا کردن در ارتفاع بالا از سطح دریا
- ۵- کاهش آلاینده های خروجی از اگزوز
- ۶- کنترل زمان بندی سوخت
- ۷- مصرف بهینه سوخت

**توجه:** سیستم مدیریت سوخت انژکتوری یک سیستم خود عیب یاب می باشد که در صورت بروز هر گونه عیوبی در قطعات و مدار سیم کشی چراغ چک انژکتور روشن می شود. در این صورت جهت عیب یابی هر چه سریعتر به یکی از نمایندگان خدمات پس از فروش مراجعه نمایید.





## شکل شماتیک سیستم سوخت رسانی انژکتوری





## تعویض لامپ:

در هنگام سوختن لامپ ها، لامپ جدید بایستی با لامپ سوخته مطابقت داشته باشد. لامپ با وات بالاتر سبب افزایش جریان در سیم کشی شده و ممکن است باعث آسیب دیدن سیم کشی و قطعات برقی شود.

## کنترل باد لاستیکها:

لاستیک ها را از نظر پارگی ، زده دار بودن و میزان باد بازرسی نمائید.

**توجه:** هرگز با لاستیک فرسوده و صاف اقدام به رانندگی نکنید زیرا موجب عدم کنترل دقیق و در نتیجه لغزش وسیله نقلیه شده که می تواند صدمات جدی بوجود آورده و از طرف دیگر موجب افزایش تماس با زمین و کم شدن عمر لاستیک ها می گردد. بنابراین توصیه می شود که هرگاه عمق آج تایر جلو به ۲ میلیمتر یا کمتر، و عمق آج تایر عقب ۳ میلیمتر یا کمتر رسید، تایرها را تعویض نمایند.

فشار کم باد تایرها باعث فرسودگی تایر و عملکرد نامناسب موتورسیکلت در هنگام گردش به چپ و راست شده و جان سرنشین را به خطر می اندازد. فشار زیاد باد تایرها ممکن است تماس مناسب بین تایر و زمین را دچار اختلال و سبب لغزش موتورسیکلت شده و آنرا از کنترل خارج نماید. فشار باد تایرها همواره باید در محدوده ای مشخص (مطابق شکل زیر) باشد. فشار باد تایرها را وقتی تایر سرد است اندازه گیری نمایید.

میزان باد مجاز در چرخ جلو	میزان باد مجاز در چرخ عقب
33PSi	35PSi

## تمیز کردن موتور سیکلت :

- جهت شستشوی قسمت های خارجی موتور از شامپوی مخصوص اتومبیل و اسفنج استفاده کنید.
- جهت پاک کردن انجین از قلم مو و نفت استفاده کنید.



● جهت پاک کردن گرد و غبار داخل چراغ ها و قسمت های شبرنگ از هوای فشرده استفاده کنید. (استفاده از آب و مایع شوینده موجب کدر شدن رفلکتورهای داخلی چراغ می شود).

## توجه :

الف- شستن موتورسیکلت را هنگامی انجام دهید که انجین کاملاً سرد است.

ب- هرگز نفوذ آب بر روی قطعات برقی صورت نگیرد. زیرا باعث اتصال کوتاه در مدار برق و نهایتاً سوختن قطعات برقی می شود.

## نگهداری و توقف طولانی مدت :

هنگامی که قصد دارید از موتورسیکلت به مدت طولانی استفاده نکنید ، بهتر است موارد زیر را انجام دهید تا از بروز هر گونه صدمه احتمالی به موتورسیکلت جلوگیری شود.

- باک بنزین را کاملاً تخلیه نمایید.
- موتور را روشن نموده تا تمامی بنزین داخل باک مصرف شود.
- موتور را کاملاً تمیز و خشک نمایید.
- شمع را باز کرده و به مقدار ۵ سی سی روغن توصیه شده در همین دفترچه را از محل نصب شمع به داخل سیلندر ریخته سپس چند بار هندل بزنید تا تمام سطح داخل سیلندر روغنکاری شود.
- باد لاستیک ها را تنظیم نمایید.
- زنجیر و دنده زنجیر را روغنکاری کنید.
- کابل های کنترل را جدا نموده و روغن کاری نمایید.
- موتورسیکلت را بر روی یک پالت چوبی و یا سیمانی طوری قرار دهید که چرخ ها از زمین جدا باشند.
- روی موتورسیکلت را با یک پارچه برزنتی پوشانده تا از نور آفتاب و باران در امان باشد.



• باتری را جدا نموده و آن را شارژ نمایید و در محیط خشک و تاریک نگهداری نمایید.  
**توجه:** باتری را در محیط گرم و مرطوب و در در دمای کمتر از صفر درجه سانتی گراد و بالاتر از ۳۰ درجه سانتی گراد نگهداری ننمایید.

## سرویس موتورسیکلت پیش از استفاده مجدد:

برای استفاده مجدد از موتورسیکلت پس از نگهداری طولانی مدت اقدامات زیر را انجام دهید:

- تمامی قطعات آن را کنترل نمایید.
- باک آن را از بنزین پر نمایید.
- باتری را شارژ نمایید.
- روغن انجین را تعویض نمایید.

## بازرسی و نگهداری:

در جدول مقابل سرویس و نگهداری براساس طول مدت زمان و کیلومتر پیمایش موتورسیکلت ارائه شده است. در پایان هر مرحله بازرسی، روغن کاری و سرویس های دیگر باید صورت پذیرد. در صورتیکه موتورسیکلت شما در شرایط سخت و نامطلوب مانند (محیطهای آلوده به خاک و گردوغبار) بکار گرفته شده باشد، باید عملکرد فرمان، سیستم کمک فنرها و سیستم چرخ ها، مورد سرویس ویژه قرار بگیرند.

جهت اطمینان بیشتر، توصیه می شود که این اجزا توسط یک سرویس کار مجاز شرکت تولیدی نیرو محرکه مورد بازدید قرار بگیرد.

**توجه:** در طول بازرسی ها در صورت نیاز به تعویض قطعات توصیه می شود از قطعات اصلی که توسط شرکت تولیدی نیرومحرکه عرضه می شود استفاده نمایید.

**هشدار:** در جدول ارائه شده، بازرسی و سرویس مواردی که با علامت \* مشخص شده است، بهتر است توسط نمایندگان خدمات پس از شرکت انجام گیرد.



**توجه:** روغن و گریس کاری موتورسیکلت پس از مراحل آب بندی در پیمایش ۱۰۰۰ کیلومتر اولیه باید به صورت جدول زیر انجام پذیرد.

**هشدار:** در جدول ارائه شده، بازرسی و سرویس مواردی که با علامت \* مشخص شده است، بهتر است توسط نمایندگان خدمات پس از شرکت انجام گیرد.

**توجه:** روغن و گریس کاری موتورسیکلت پس از مراحل آب بندی در پیمایش ۱۰۰۰ کیلومتر اولیه باید به صورت جدول زیر انجام پذیرد.

**I:** به معنای بررسی است.

**C:** به معنای تمیز کردن است.

**T:** به معنای سفت کردن است.

**R:** به معنای تعویض کردن است.



۸۰۰۰	۴۰۰۰	۱۰۰۰	کیلومتر ماه	دوره بازدید و سرویس براساس
۴۰	۲۰	۵		
I	I	I		باتری *
R	C	I		شمع
C	-	C		فیلتر بنزین
I	I	I		کلاچ
I	I	I		لقی سوپاپ ها *
C	C	-		فیلتر هوا
I	I	I		شسلنگ بنزین (تعویض هر ۴ سال) *
R	R	R		روغن انجین و فیلتر روغن
C	C	C		نمایشگر فیلتر روغن
T	T	T		پیچ و مهره های بدنه *
R	R	R		روغن تعویض دنده
I	I	I		ترمزها *
I	I	-		دوشاخه جلو
I	I	I		تایرها
I	I	I		زنجیر چرخ (تمیز کردن و روغن کاری هر ۱۰۰۰ کیلومتر)
I	I	I		فرمان *
I	I	-		کمک فنر عقب *
T	T	T		پیچ و مهره های اگزوز و مهره های سیلندر *



## برنامه روغن و گریس کاری:

۱۲۰۰۰	۶۰۰۰	کیلومتر	دوره بازدید و سرویس براساس
۱۲	۶	ماه	
-	روغن کاری		کابل گاز
-	روغن کاری		کابل کلاچ
گریس کاری	-		کابل کیلومتر شمار
روغن کاری هر ۱۰۰۰ کیلومتر			زنجر چرخ
گریس کاری	-		دسته ترمز
گریس کاری	-		دسته گاز
-	روغن کاری		کابل ترمز
گریس کاری	-		نشیمگاه چرخنده کیلومتر شمار و بلبرینگ چرخ
-	گریس کاری و روغن کاری		پدال ترمز
روغن کاری هر دو سال یا هر ۲۰۰۰ کیلومتر			فرمان



## لیست نمایندگان خدمات پس از فروش ( به تفکیک استان)

### استان آذربایجان شرقی

کد	نام نماینده	نشانی	تلفن
۲۱۲۳	ایرج نظیری	اهر- سه راه مشکین شهر قدیم- روبروی مسافر خانه خدادادی- تعمیرگاه	۰۴۱-۴۴۳۳۱۶۴۰
۲۱۳۲	حمداله درگاهی	ایلخچی- خ امام- خ ۱۷ شهریور شمالی - روبروی پارچه سرای حیدری- تعمیرگاه	۰۴۱-۳۳۴۱۱۵۸۰
۲۱۴۷	حمزه علی مقصودی	تبریز- انتهای خ طالقانی- خ معراج غربی- جنب کوی امام رضا-نرسیده به بانک سپه- پ ۵۷	۰۴۱-۳۵۴۲۱۲۵۸-۳۵۴۲۶۰۱۳
۲۰۳۲	جمشید اسمی دیباور	تبریز- خ امام - چهارراه بهشتی - اول خ شهید منتظری- سه راه حافظ - پ ۱۹	۰۴۱-۳۳۳۴۹۹۷۲
۲۰۵۱	بایرامعلی بایرامی	سراب- خ امام خمینی- م شهید چمران- جنب اداره برق	۰۴۱-۴۳۲۲۵۲۰۳
۲۲۵۲	حسین مختاری	مراغه- میدان گاز- روبروی هتل دریا- جنب تره بار پ ۱۱۸	۰۴۱-۳۷۴۵۰۶۷۶
۲۱۰۷	حسین نوری	مرند- خ شریعتی- جای کنار- سه راه کاشانی- فروشگاه موتور نوری	۰۴۱-۴۲۲۵۷۷۷۲
۲۰۴۱	نادر سرابی	میانه- خ شهید مطهری - نرسیده به اول فرهنگیان فروشگاه تیزرو	۰۴۱-۵۲۲۳۰۳۷۵-۵۲۲۲۱۹۲۷
۲۲۳۱	سید محسن چاوشی	عجب شیر - بلوار ۲۲ بهمن- روبروی بیسیم- تعمیرگاه چاوشی	۰۴۱-۳۷۱۲۶۷۰۲
۲۲۲۵	محررم دزلانی	شبستر- کوزه کنان - خ امام- پ ۹۵	۰۴۱-۴۲۴۶۶۴۶۱-۴۲۴۶۷۰۶۲

### استان آذربایجان غربی

۱۰۷۱	سیدسعدون خضری	بوکان- بلوار کردستان- روبروی ابوذر- تعمیرگاه	۰۴۴-۴۲۶۲۲۰۹۸-۴۲۲۵۴۶۰
۲۱۳۹	ابراهیم احمدی	پیرانشهر- خ بهشتی- بعداز چهارراه سعدی - تعمیرگاه	۰۴۴-۴۴۲۲۴۱۷۰
۲۰۸۵	اکبر نیافر	خوی- خ خمینی- روبروی ۲۲ بهمن- فروشگاه و تعمیرگاه نیافر	۰۴۴-۳۶۲۵۶۱۵۰
۱۱۹۹	حسن گلشنی	سلماس-خ- مدرس شرقی نرسیده به مسجد باب الحوائج	۰۴۴-۳۵۲۲۵۶۷۲-۳۵۲۲۷۴۴۲

### استان اردبیل

۲۰۶۰	احمد شاهوردیزاده	اردبیل- چهارراه باغمیشه- خ سعدی- روبروی ترانس برق	۰۴۵-۳۴۴۴۴۰۹۲
------	------------------	---	--------------





## لیست نمایندگان خدمات پس از فروش ( به تفکیک استان)

۰۴۵-۳۲۷۸۰۹۹۱	پارس آباد- خ کشاورز- تعمیرگاه موتور	پاشا پور	عیسی	۲۱۵۱
۰۴۵-۳۲۵۲۰۲۰۸	مشکین شهر- خ ۲۲ بهمن - کارگاه برادران محسنی	پورمحسنی	طاهر	۲۱۱۸
۰۴۵-۳۲۳۲۶۲۹۸	نمین- خ طالقانی- خ قدس جنب نیروی انتظامی	گلچین	پاشا	۲۱۵۳
۰۴۵-۳۲۲۸۳۷۴۶	نیر- خ امام خمینی- روبروی بانک کشاورزی	اخروی نیبری	رمضان	۲۱۵۰
<b>استان اصفهان</b>				
۰۳۱-۵۴۲۴۲۴۹۳	اردستان- خیابان امام- جنب فرمانداری - تعمیرگاه	الهپاری	رحمت اله	۲۰۹۵
۰۳۱-۳۲۳۳۸۱۲۳	اصفهان- خ مسجد سید- چهارراه وفایی- تعمیرگاه احسان	آقا باباگلی	اصغر	۲۰۴۷
۰۳۱-۳۴۵۰۵۸۲۸	اصفهان- خیابان کاوه- خ گلستان- جنب مسجد امام حسن	خامسی پور	عباس	۲۰۹۲
۰۳۱-۳۲۲۹۱۱۸۰	اصفهان -خ ولی عصر-اول کوچه خواجه نظام الملک(کوچه ۱۱)پ۱۷۹	ریش سفیدان	عباسعلی	۲۰۹۴
۰۳۱-۵۴۳۴۲۱۲۲-۵۴۳۴۴۶۶۴	بادرود- خ امام- روبروی سه راه طالقانی- تعمیرگاه	فتحی مقدم	عباسعلی	۲۰۶۱
۰۳۱-۵۵۴۴۹۱۴۹-۵۵۴۵۳۷۳۳	کاشان- خ رجایی- ابتدای خ شریعتی- تعمیرگاه موتورسیکلت شاکرم	شاکرم	سیف اله	۲۲۵۳
۰۳۱-۵۵۳۱۸۷۸۲-۵۵۳۱۹۶۱۹	کاشان- خ مدرس- فروشگاه سادات	مهندسی	سید رضا	۴۰۵۱
۰۳۱-۵۴۷۳۹۱۸۱	آران ویدگل- خ نواب صفوی	رحیمی	احمد	۳۵۶۷
۰۳۱-۵۷۴۲۷۵۱۲	گلپایگان- خ مسجد جامع- سه راه سعدی- روبروی بانک صادرات- ف نادری	شکری	صفورعلی	۲۲۰۵
۰۳۱-۴۶۲۵۵۶۳۷	نابین- بلوار بعثت- خ مفتاح- پ ۳۴ و ۳۲- تعمیرگاه	دهقانی	رمضان	۲۰۳۶
<b>استان ایلام</b>				
۰۸۴-۳۳۳۳۶۰۲۳	ایلام- خ ۲۴ متری اشرفی اصفهانی	نوذری	جواد	۳۱۲۵
۰۸۴-۳۵۲۲۲۷۰۸-۳۵۲۲۴۹۷۵	دره شهر- کوی طالقانی- روبروی جهاد سازندگی	فتحی	علی اکبر	۱۲۴۵
۰۸۴-۳۳۶۲۷۱۱۹	آبدانان- میدان امام علی- خ مطهری جنوبی	فرجی زاده	سالار	۲۲۶۱



## لیست نمایندگان خدمات پس از فروش ( به تفکیک استان)

۲۲۹۲	بشار	سوخته زاری	مهران - بلوار پاسداران-جنب نانوائی بربری-روبروی هتل نور	۰۸۴-۳۸۲۳۸۶۹
<b>استان بوشهر</b>				
۲۱۸۰	علی	فولادی	بوشهر- پل بوردرویش- جنب فروشگاه اتکا- تاکسی تلفنی هجرت- تعمیرگاه	۰۷۷-۳۳۳۲۰۲۸۶
۲۱۵۴	احمد	ابراهیمی	جم- محله بهریاغ- خ اصلی - تعمیرگاه موتورسیکلت ابراهیمی	۰۷۷-۳۷۶۳۲۵۰۲-۳۷۶۲۲۷۸۷
<b>استان تهران والبرز</b>				
۱۲۵۷	عبداله	زواره	تهران- خ ۱۷ شهریور- پایین تراز پل آهنگ روبروی بانک صادرات - پ ۸۷۴	۳۳۵۰۳۰۱۲
۲۰۱۲	علی	دهقان منگابادی	تهران- خ ۱۷ شهریور- م خراسان- جنب خ صفاری- پ ۵۳۲	۳۳۵۲۰۴۵۸
۲۰۱۷	جمشید	کارگر	تهران- شهرری-خ سیزده آبان-خ عنایتی-پ۳۲	۵۵۰۰۰۳۷۲
۲۲۹۱	داریوش	طغرانگار	تهران- نازی آباد-خ بهمنیار-نبش کوچه الوند-پ۳۱۹	۵۵۰۶۱۷۰۵
۱۱۶۵	حسین	کچوئی	پیشوا - خ ۱۵ خرداد - فروشگاه موتورسیکلت ولیعصر	۰۲۱-۳۶۷۲۳۹۷۱
۲۲۰۳	نصراله	شکاری	پاکدشت- خاتون اباد- جنب پمپ بنزین و آتش نشانی- تعمیرگاه موتور	۰۲۱-۳۶۴۶۰۱۵۱
۲۰۲۶	حسن	محمدیان	کرج - چهارراه کارخانه قند	۰۲۶-۳۲۷۰۹۳۹۲
۲۰۲۵	ابوالفضل	نعل برهانی	نظرآباد- بلوار آیت اله کاشانی- تعمیرگاه برهانی	۰۲۶-۴۵۳۵۶۵۷۶-۴۵۳۵۸۴۳۳
۲۱۲۴	اصغر	دشتگرد	ساوجبلاغ- شهرک سید جمال الدین خ نواب صفوی- پ ۱۱۹	۰۲۶-۴۵۳۴۲۴۱۱
۲۲۸۵	مجتبی	رضایی	نظرآباد- سیدجمال-خ انقلاب جنوبی پلاک ۱۰۷	۰۲۶-۴۵۳۶۰۰۸۳
<b>استان چهارمحال بختیاری</b>				
۱۱۳۴	بیژن	توسلی	شهرکرد, سه راه سینما, فروشگاه آسمان سیکلت توسلی	۰۳۸-۳۲۲۲۶۳۶۳
<b>استان خراسان (رضوی)</b>				
۲۱۰۹	مجید	صداقت	تربت حیدریه- خ ابوذر- نبش ابوذر ۱۷- تعمیرگاه	۰۵۱-۵۲۲۷۴۲۵۶



## لیست نمایندگان خدمات پس از فروش ( به تفکیک استان)

۰۵۱-۴۴۴۴۴۲۱۳	سبزوار- خ اسرار جنوبی- مجاور کلانتری ۴	حسین جعفری بجدنی	۲۰۲۷
۰۵۱-۴۴۴۴۱۶۱۰	سبزوار- خ ناوی- ۱۲ متری حاج عباس- تعمیرگاه	اصغر مشمول مظفرآبادی	۲۱۳۱
۰۵۱-۳۳۴۳۸۲۰۰	مشهد- خ ۱۷ شهریور - مقابل ۱۷ شهریور ۱۹- پلاک ۵۲۰	حسن سلامتی	۱۰۸۲
۰۵۱-۳۳۴۴۲۴۱۴-۳۳۴۱۶۳۱۶	مشهد- خ نخریسی- قبل از مسجد حقیقی- مقابل اتوجام جم	محمدعلی اله بیگی	۲۰۷۲
۰۵۱-۳۷۲۴۳۰۳۰	مشهد- مطهری شمالی- بین ۲۳ و ۲۵	محمدتقی مضطرزاده/ قانع	۲۰۹۳
<b>استان خراسان (شمالی)</b>			
۰۵۸-۳۲۲۴۰۲۹۶-۳۲۲۳۰۷۱۳	بجنورد- خ امام خمینی شرقی -نیش خ معصوم زاده- فروشگاه و تعمیرگاه قدیمی	مسلم قدیمی	۲۰۹۰
۰۵۸-۳۲۳۱۲۱۱۷	بجنورد- امام خمینی غربی - جنب کوچه سجاد	عقیل قدیمی	۲۲۳۷
۰۵۸-۳۲۵۰۳۰۷۹	گره و جاجرم- خ انقلاب- نرسیده به چهارراه بسیج	محمدعلی نجفی مقدم	۲۱۷۶
۰۵۸-۳۶۲۴۹۳۷۵	شیروان- خ کمربندی قدیم- خ سلمان فارسی ۲۲- موتورسازی علی	علیرضا یوسفیان	۲۲۸۴
۰۵۸-۰۷۴۵۳۰۲۹	گناباد- خیابان سعدی- روبروی سعدی ۱۷- نیش سعدی ۱/۱۰	عباسی غرب صاحبی	۲۲۸۹
<b>استان خراسان (جنوبی)</b>			
۰۵۶-۳۲۵۲۷۷۷۰	قائنات - خ ده دستگاه - روبروی کانون فکری کودکان ونوجوانان	محمد تقی نصیرنژاد	۲۸۹۷
۰۵۶-۳۲۷۷۴۵۶۷	بشروییه - خ شیراز غربی- جنب مسجد نخل ودقتر امام جمعه	محمد فانی	۱۲۳۹
<b>استان خوزستان</b>			
۰۶۱-۴۴۳۷۰۶۷	آبادان- احمد آباد- خ ۳ فرعی روبروی اتحادیه تعمیرکاران	ابراهیم انصاری	۲۰۳۱
۰۶۱-۲۳۳۹۱۳۴	بندر ماهشهر- خ امام خمینی- تعمیرگاه	محمد حسن بلوردی	۱۰۲۶
۰۶۱-۴۲۲۷۱۴۰۴-۴۲۲۴۶۲۴۳	دزفول - خ فردوسی نیش خ منتظری - پ ۵۴	غلامعلی شه عابدی	۲۲۱۹
۰۶۱-۴۳۵۳۰۳۱۷-۴۳۵۲۹۵۷۴	رامهرمز- خ پاسداران- تعمیرگاه موتور	حمید آل خمیس	۲۱۴۵



## لیست نمایندگان خدمات پس از فروش ( به تفکیک استان)

۰۶۱-۰۲۸۳۹۵۲۹	بهبهان-خ شریعتی -روبروی لوازم خانگی مسموع -تعمیرگاه ویدک سیکلت شاهپور	کلاهی	محسن	۲۲۸۰
۰۶۱-۰۲۸۳۸۰۳۱	بهبهان-خ تختی- نرسیده به استخر- جنب تاکسی سرویس تختی	شریف زاده	محسن	۲۱۸۵
۰۶۱-۴۳۶۴۵۵۵۸	ایذه-خ شهید اشکیوس نادری -چهارراه بسیج	رئیزی	ابوالقاسم	۲۲۵۷
۰۶۱-۴۲۸۲۹۱۷۳	شوش دانیال- خ باهنر -پلاک ۲۲	شاهرخی فرد	حجت اله	۲۲۷۲
<b>استان زنجان</b>				
۰۲۴-۳۳۴۵۷۴۹۸	زنجان- بیسیم - خ خیام- تعمیرگاه تیزروتک	اوصانلو	حسین علی	۲۱۷۸
۰۲۴-۳۳۵۴۰۰۹۸	زنجان- خ ۱۷ شهرپور- روبروی سالن ورزشی ۱۵ خرداد - نبش کوچه اصولی	بازرگانی	داوود	۲۲۳۶
۰۲۴-۳۳۴۵۰۷۶۴	زنجان- خ بعثت- روبروی گرمابه دوستدار- پ آبی- ۲۳۲	ناجئی	رضا	۲۰۳۹
-۳۳۵۵۲۲۹۹-۳۳۵۳۱۰۵۱	زنجان-خ شهید مطهری (فرودگاه)روبروی درمانگاه شهدای گمنام بسیج	موسوی	سید سیف الدین	۲۲۵۱
۰۲۴-۳۴۶۲۲۲۸۱	زرین رود -خ مطهری -روبروی نانواپی فرهنگیان	بیگدلو	ابوالفضل	۲۲۵۰
۰۲۴-۵۸۵۵۶۰۶۳	طارم-گیلوان-بلوار ولی عصر-فروشگاه یدکی موتورسیکلت	حسینی	مصطفی	۲۲۴۹
۰۲۴-۳۵۵۲۴۴۱۰	خرمدره - خ سید جمال الدین - بالاتر از چاپخانه - پلاک ۱۰۷	کلانتری	تاجیک	۱۲۵۴
۰۲۴-۳۶۲۲۲۷۳۹	ماهانشان-خ اسلام- پایین تراز بانک صادرات	کریمی	منصور	۲۲۴۵
۰۲۴-۳۵۶۲۴۳۴۰	صائین قلعه - خ امام - پلاک ۳۷۱۳۶	واعظی	محمد حسن	۲۲۳۹
۰۲۴-۳۴۲۳۱۳۷۹	خدابنده-خ کمربندی- پائین تر از میدان شهرداری سمت راست روبرو پارک شهر	موسوی	سید اکبر	۲۲۱۸
<b>استان سمنان</b>				
۰۲۳-۳۳۳۳۴۸۴۷	سمنان- خ پیرنجم الدین-نبش پیرنجم الدین ۳- تعمیرگاه موتور	شادمان	رضا	۲۱۴۱
۰۲۳-۳۵۲۵۴۸۲۰	دامغان -خ شهید بهشتی-فروشگاه موتورسیکلت عدالت	مرتضوی	سیدعلیرضا	۱۳۰۶
<b>استان فارس</b>				



## لیست نمایندگان خدمات پس از فروش ( به تفکیک استان)

۰۷۱-۳۸۳۰۵۹۸۵-۳۸۲۰۱۰۱۸	شیراز- چهارراه تحویلی- ۲۰ متری لاله - روبروی پارک محله ای	علی اکبر	سبحانی پور	۲۱۹۳
۰۷۱-۵۴۲۶۷۵۶۱	جهرم- بلوار امام حسین- جنب امامزاده حسین- تعمیرگاه موتور	جلال	محبی زاده	۲۱۹۱
۰۹۱۷۳۰۹۱۱۵۲	فراشبند- بلوار امام خمینی- خیابان کلاترئی	محمد امین	جوکار	۲۱۹۲
۰۷۱-۳۸۷۲۳۵۵۳	فیروزآباد- خ یاد اوران جنوبی- جنب حسینیه ابوالفضل- پ ۱۳۱	مرتضی	صباحی	۲۱۷۹
۷۱-۵۳۳۴۵۷۳۴	فسا- خیابان شهیدهاشمی نژاد-نیش کوچه ۷-روبروی مؤسسه دفاع مقدس توریسم سیکلت	میلااد	روشن ضمیری	۲۲۸۳
۰۷۱-۵۲۲۵۴۰۴۸	لارستان- شهر جدید- ۲۰ متری شرکت نفت- بلوک ۵-تعمیرگاه موتور سیکلت	محسن	محسن زاده	۲۲۸۱
<b>استان قزوین</b>				
۰۲۸-۳۲۸۲۶۵۶۷	آبیک- نرسیده به کمیته امداد- جنب آژانس حیدر	علی	کریمی	۴۰۲۱
۰۲۸-۳۵۲۴۰۴۸۸	تاکستان- خ سید جمال الدین اسدآبادی - اول جاده حک - سمت راست	ابوالفضل	رحمانی	۲۲۴۳
<b>استان قم</b>				
۰۲۵-۳۶۶۳۷۱۷۸-۳۶۶۰۸۱۴۸	قم- شهرک امام حسن- مقابل مجتمع گلستان - فروشگاه شهرک موتور	سید احمد	سلیمان پناه	۴۰۱۰
<b>استان کردستان</b>				
۰۹۱۸۳۷۰۱۰۸۰	بیجار- خ امیر نظام گروسی	مجید	قربانی	۲۷۲
۰۸۷-۳۵۵۲۷۹۶۲	کامیاران- خ خلفای راشدین- روبروی باشگاه بانوان کوثر- فروشگاه موتور سیکلت	پرهام	اردلانی	۱۲۱۱
<b>استان کرمان</b>				
۰۳۴ - ۳۴۲۲۰۷۴۹	رفسنجان- خ مصطفی خمینی- بعد از میدان راهنمایی- جنب بانک کشاورزی -تعمیرگاه هوندا	محمد	آل سعدی	۲۱۳۴
۰۳۴-۴۲۲۵۲۰۷۳-۴۲۲۵۹۲۶۱	سیرجان- خ شهید نصیری- چهارراه موحدی	اسداله	نخعی	۲۰۲۴
۰۳۴-۳۲۲۶۰۲۵۸	کرمان- خ میرزا رضای کرمانی- جنب کوچه ۶- فروشگاه و تعمیرگاه موتور سیکلت پارسا مقدم	محمد رضا	پارسا مقدم	۴۰۷۱
۰۳۴-۳۴۱۳۲۲۹۱	شهر بابک- خ ولی عصر- خ شیخ احمد نجفی- جنب مسجد امام رضا	مهدی	شعبانی	۲۱۳۳



## لیست نمایندگان خدمات پس از فروش ( به تفکیک استان)

۰۳۴-۳۴۳۸۰۷۰۰	انار- خ قدس- فروشگاه موتورسیکلت مهدی	حسن	تقی زاده اناری	۱۳۲۰
<b>استان کرمانشاه</b>				
۰۸۳-۳۸۴۳۱۳۳۵	کرمانشاه- ۲۲ بهمن- میدان مرکزی- خ خرم- ۲۵ متری غرب ۱۰۹	محمدی	علی جان	۲۰۸۳
۰۸۳-۳۸۲۵۹۷۵۶	کرمانشاه- میدان جلیلی- خ جلیلی- نرسیده به چهارراه سیلو	مجاهدی	اسماعیل	۲۲۶۰
۰۸۳- ۴۵۱۲۳۸۶۵	هرسین - خ واحدی جنب کوچه دادگاه	افضلی	شیرزاد	۲۲۴۰
۰۸۳-۳۸۲۴۹۴۵۶	کرمانشاه- خ جلیلی - پلاک ۴۵۰ فروشگاه ارزان یدک	موذن	امیر	۲۲۴۲
<b>استان گلستان</b>				
۰۱۷-۳۴۲۳۷۰۹۴	علی آباد کتول- میدان شهدا- ابتدای خ سی متری جنوبی- تعمیرگاه موتور	منتظری	نعمت اله	۲۲۱۳
۰۱۷-۳۳۲۲۳۳۷۳	گنبد کاووس- خ امامزاده غربی- پ ۲۷۵	مزرگی نژاد	ابوالقاسم	۱۰۱۳
۰۱۷-۳۲۱۵۷۵۲۵	گرگان- بلوار جرجان- ابتدای خ اوزینه- تعمیرگاه	قاسمیپور	علیرضا	۲۱۱۵
۰۱۷-۳۲۶۸۰۲۴۹	گرگان- میدان شهدا- خ راه آهن - گاراژ شمشیری	قجر	مسلم	۲۲۴۷
<b>استان گیلان</b>				
۰۱۳-۳۴۵۱۴۰۳۵	رشت- سراوان- گذر خان- عمو-بازاچه حامی- تعمیرگاه موتورسیکلت کار ۲۰	پیربجاریس	جعفر	۲۲۶۷
۰۱۳-۴۴۸۱۴۹۷۷	آستارا- خ امام جنب پمپ بنزین- تعمیرگاه	روزی طلب	سلیم	۲۰۵۶
۰۱۳- ۴۲۱۲۱۵۷۱-۴۲۱۳۷۲۶۹	آستانه اشرفیه- شهید بهشتی- روبروی داروخانه دکتر جهش- فروشگاه لوازم یدکی	اقدام طلب	رمضان	۲۲۲۹
۰۱۳-۴۲۱۲۹۳۹۴-۴۲۱۲۹۳۹۵	آستانه اشرفیه- بلواراستاد معین- روبروی مخابرات	رعنای رئوف	قربان	۱۲۵۹
۰۱۳-۴۴۵۴۷۲۶۹	بندرانزلی- خ میرزا کوچک- بعد از آژانس فجر- دنیای موتور	خسروی	مسعود	۲۱۷۷
۰۱۳-۴۴۲۱۳۳۶۴	حویق- جنب ساختمان بخشداری- تعمیرگاه	سلیمانپور	رضا	۲۱۲۲
۰۱۳-۴۴۲۳۳۹۱۸	تالش- خ پاسداران- نرسیده به چهارراه سعدی- تعمیرگاه موتورسیکلت	عدالت حفظ	محمود	۲۲۰۴



## لیست نمایندگان خدمات پس از فروش ( به تفکیک استان)

۰۱۳-۴۴۲۲۶۵۸۳	تالش - کمربندی میدان شهریار، به طرف سه راه سید نیکی-ایستگاه قروق	عشایر	غنیمی جولندان	۴۰۷۲
۰۱۳-۳۴۷۸۴۴۵۵	شفت-خ ولی عصر-روبروی پمپ بنزین قدیم	محمدصادق	نجات	۲۲۶۵
۰۱۳-۴۲۵۲۰۸۶۹	لنگرود-میدان نه دی -بعد از مسجد -خ طلوع-تعمیرگاه مجید	رحمان	خیر اندیش	۲۲۲۴
۰۱۳-۴۲۵۳۴۳۰۹	لنگرود- خ حافظ- جنب شرکت گاز	علیرضا	کاوه(آجاک)	۲۰۷۶
۰۱۳-۴۴۶۶۴۸۴۵	ماسال وشاندرمن-خ بهشتی- نرسیده به ورزشگاه شیرازی- فروشگاه فاطمی	سیدجعفر	فاطمی	۲۱۵۷
<b>استان لرستان</b>				
۰۶۶-۴۲۶۲۸۸۲۳	بروجرد- چهارراه بهارستان-خ مدرس شرقی- پ ۴۰۹	احمد	کردی	۱۲۴۷
۰۶۶-۳۲۲۲۰۹۵۹	پلدختر-خ مطهری جنوبی-روبروی بانک کشاورزی- تعمیرگاه موتور	رضا	عالی پور	۲۲۵۴
۰۶۶-۳۲۲۲۱۷۲۲	پلدختر-خ انقلاب جنوبی-نبش خ هفت تیر	محمد	شفیعی	۲۲۶۲
۰۶۶-۳۳۲۲۷۶۶۹	خرم آباد- خ انقلاب- روبروی کفش ملی- فروشگاه سالاری	فضل اله	سالاری	۲۱۱۷
۰۶۶-۳۲۲۲۱۷۲۲	خرم آباد- خ انقلاب- خ جلال آل احمد- چهارراه دوم- تعمیرگاه موتور	محمد حسین	شعبانی	۲۰۸۴
۰۶۶-۴۳۲۱۴۲۴۷	دورود- خ سی متری- روبروی استادبوم تختی	رمضان	متین فر	۲۲۲۳
۰۶۶-۳۲۶۴۲۳۰۳	کوهدشت - میدان معلم - ابتدای خ صاحب الزمان	عزت اله	عزیزی	۳۴۷۱
۰۶۶-۳۲۷۳۴۵۳۹	نورآباد-خ شهید رجایی-روبروی بنیاد شهید-تعمیرگاه قیطاسی	علی	قیطاسی کفرج	۲۲۷۱
<b>استان مازندران</b>				
۰۱۱-۳۲۳۴۱۶۲۲	بابل- امیرکلا- چهارراه دیوکلا- خیابان شهید مصطفی خمینی- بالاترازشالی کوبی جعفریان	مجتبی	جمالی	۲۲۱۲
۰۱۱-۳۲۳۷۲۹۳۵-۳۲۳۷۷۶۳۷	بابل - چهارراه آرامگاه معتمدی - جنب پل هوایی - نبش گلستان ۴	مصطفی	محمدی فرد	۲۱۹۴
۰۱۱-۳۵۲۸۹۴۶۵-۳۵۲۳۱۱۲۳	بابلسر- خ شریعتی- تعمیرگاه	ابراهیم	صادقی مرشت	۲۰۴۵
۰۱۱-۳۴۵۶۶۶۱۳	بهشهر- خ جمهوری پایین تر از میدان بهاران جنب آپاراتی	ابوالفضل	پیشه ور	۲۱۰۸



## لیست نمایندگان خدمات پس از فروش ( به تفکیک استان)

۰۱۱-۳۰۷۵۲۸۵۵	بهنمیر-خ خزر آباد-روبرو نانواپی لواشی	غلامعلی حبیب الهی	۲۱۶۰
۰۱۱-۵۴۲۵۲۳۴۴	تنکابن-خرم آباد-روبروی میدان بار	علی صادقی مشرفی	۲۲۸۸
۰۱۱-۵۴۳۹۳۵۵۳-۵۴۲۷۴۶۷۵	تنکابن-خ چالوس-جنب شهرک آزادی-فروشگاه و تعمیرگاه نیرومحرکه	احمد خاکساری	۲۱۱۶
۰۱۱-۵۴۳۹۲۴۷۴	تنکابن-بلوار چالوس-پلت کده-فروشگاه سینا سیکت	محمد کردی	۲۰۶۵
۰۱۱-۵۷۴۵۳۵۲۹	جویبار-میدان کشتی-خیابان شهید رضا میرزا انژاد-تعمیرگاه مدانلو	مهدی مدانلو جویباری	۲۲۹۰
۰۱۱-۴۲۲۳۲۲۰۷	قائم شهر-پل هوایی-خ سیدنظام-جنب آتش نشانی-تعمیرگاه رضا هندا	علیرضا زارعی قادیکلایی	۲۱۶۶
۰۱۱-۴۲۲۲۸۴۸۷-۴۲۲۲۵۹۰۰	قائم شهر-خ کوچکسرا-روبروی کوچه اقتصاد-تعمیرگاه	محسن یعقوبی گودرزی	۲۰۱۰
۰۱۱-۴۲۳۵۴۷۹۱-۴۲۳۵۲۱۴۱	کیاکلا-جاده بهنمیر-فروشگاه حسین زاده	محمد تقی حسین زاده	۲۰۸۰
۰۱۱-۵۲۲۴۷۲۲۶	چالوس-بازار روز-خ عاشورا-فروشگاه پیمان	حسین پورعسکری	۲۲۳۰
۰۱۱-۵۲۳۳۵۸۰۹	نوشهر-شهید سنکاری-روبروی امور مشترکین	سید اسماعیل محرری	۲۱۶۵
<b>استان مرکزی</b>			
۰۸۶-۳۳۲۸۰۱۶۰-۳۳۲۸۰۲۹۱	اراک-خ آیت اله غفای-خ انوری شمالی-مابین کوچه تراشکاری و محمدی	احمد مهران	۲۲۷۸
۰۸۶-۳۶۶۲۲۵۹۶۴	تفرش-خ شهید بهشتی-روبروی پارک حکیم نظامی-تعمیرگاه موتور	محمدرضا قهرمانی	۲۲۱۷
۰۸۶-۴۳۲۳۴۰۱	محللات-خ ۱۵ خرداد-مقابل اداره برق-تعمیرگاه موتور	مهدی استاد مرادی	۲۱۷۱
<b>استان هرمزگان</b>			
۰۷۶-۳۲۲۳۳۱۷۸	بندرعباس-خ امام سه راه سازمان-امام موسی صدرشمالی-فروشگاه صیادی	محمدعلی صیادی	۲۰۶۳
۰۷۶-۳۲۲۲۴۵۰۲-	بندرعباس-بلوار شهید حقانی شمالی-ساختمان زارعی	رضا رضایی زارعی	۲۱۰۰
۰۷۶-۳۲۲۴۱۱۹۷	بندرعباس-خ امام-بین فلکه بلوکی وسه راه دلگشا	غلامحسین نجمی	۴۰۱۱
۰۷۶-۴۲۲۸۲۱۲۸-۴۲۲۲۴۰۵۳	میناب-م شهدا-جنب فرش فروشی-فروشگاه قطعات	عیسی خواجه دادیان	۲۱۴۶





## لیست نمایندگان خدمات پس از فروش ( به تفکیک استان)

### استان همدان

۰۸۱-۳۳۱۴۶۶۳۹	اسد آباد-خ کاشانی- فروشگاه موتورسیکلت روز	ایمانی	هادی	۳۱۲۹
۰۸۱-۳۳۳۳۰۹۴۷	نهادند- خیابان پیروزی- مابین پمپ بنزین و میدان امام خمینی- تعمیرگاه موتور	قارنی	همایون	۲۲۰۸
۰۸۱-۳۴۹۲۴۲۳۵	تویسرکان- بلوار کرمانشاه- جنب بیمه دانا- تعمیرگاه	سنجریگی	عزیزاله	۱۱۹۳
۰۸۱-۳۵۲۲۷۸۸۹	کبودرآهنگ- بلوار شهید مدرس- جنب نانوايي سنگي- تعمیرگاه موتور	پیوندی	روح اله	۲۲۰۷

### استان یزد

۰۳۵-۳۵۲۴۲۵۹۵	یزد- ۵۲ متری امام شهر- روبروی پمپ بنزین	زمانی بافقی	وحید	۲۲۷۵
۰۳۵-۳۶۲۸۳۲۹۷	یزد- فلکه خاتمی- خیابان شهید بنافی زاده- کوچه ششم- اولین کوچه سمت چپ- روبروی	طاووسی	حسین	۲۲۷۹
۰۳۵-۳۲۴۲۴۸۸۵	بافق- خ وحشی بافقی- فروشگاه حکیمی	حکیمی بافقی	حسن	۴۰۰۲
۰۳۵-۳۲۶۲۴۳۰۵	تفت- خ امام جنب کوچه شهید طهماسبی	دهقانی نژاد	محمد رضا	۲۲۴۴
۰۳۵-۳۲۵۲۱۲۶۲	مهریز- خ مطهری- روبروی سازمان تبلیغات اسلامی- تعمیرگاه موتور	زارع بیدکی	علی محمد	۲۲۱۰
۰۳۵-۳۲۳۴۱۵۹۲	میبد- خیابان آیت اله حائری- جنب تراشکاری پیروزی- فروشگاه الماس کویر	زارع مهرجردی	مهدی	۲۲۱۵
۰۳۵-۳۲۲۳۸۵۱۰	اردکان- میدان شهدا- فروشگاه موتورسیکلت ثقفی	ثقفی	جواد	۱۱۸۵
۰۳۵-۳۲۵۷۱۳۲۸	ختم-خ طالقانی-خ شهرداری- کد پ ۸۹۸۸۱۴۷۳۹۴	جهانگرد	فرهاد	۲۲۶۳



## مشتری گرامی

شرکت نیرومحرکه مایل به دریافت هر چه سریعتر نظرات شما در خصوص کیفیت محصولات و رفع هر چه سریعتر عیوب احتمالی می باشد. لطفا در صورت مشاهده عیوب در موتورسیکلت خریداری شده ضمن مراجعه به نمایندگی های مجاز، معایب مشاهده شده را از طریق پیامک به شماره ۲۰۰۰۲۰۰۵۵۰ و یا شماره تلفن های ۱۴- ۸۸۷۴۰۰۱۱ اعلام نموده تا با همکاری و مساعدت شما مشتری گرامی، پیگیریهای لازم جهت رفع نقص احتمالی و همچنین رفع عیوب در تولیدات آتی به عمل آید. همچنان شایان ذکر است در صورت عدم همکاری نمایندگی خدمات پس از فروش و یا تخلفات احتمالی از این ناحیه، لازم است مراتب شکایت خود را جهت پیگیری و رسیدگی های لازم به شرکت اعلام نمایید.

کد عیب	ایرادات بدنه	کد عیب	ایرادات بدنه	کد عیب	ایرادات انجین
۱	نشستی بنزین از جداره باک	۱۹	مشکل کاسه چراغ عقب	۴۱	عدم عملکرد مناسب کلاچ
۲	نشستی بنزین از درب باک	۲۰	چرخش دسته های لاستیکی فرمان	۴۲	روغن سوزی
۳	نشستی بنزین از شیر بنزین	۲۱	نشستی روغن از کمک عقب	۴۳	عدم عملکرد مناسب هندل
۴	نشستی بنزین از محل شناور بنزین	۲۲	نشستی روغن از کمک جلو	کد عیب	ایرادات برقی
۵	نشستی بنزین از پمپ بنزین	۲۳	لقی یا شکستن پره ها	۵۱	عدم عملکرد روشنایی جلو
۶	لقی فرمان	۲۴	صدای لنت ترمز	۵۲	عدم عملکرد چراغ خطر عقب
۷	ایجاد صدای غیر عادی از اگزوز	۲۵	عدم عملکرد مناسب رادیاتور	۵۳	عدم عملکرد راهنماها
۸	عدم عملکرد مناسب ترمز جلو	کد عیب	ایرادات انجین	۵۴	عدم عملکرد مناسب باتری
۹	عدم عملکرد مناسب ترمز عقب	۳۱	نشستی روغن از زیر انجین	۵۵	عدم عملکرد مناسب اتوماتیک راهنما
۱۰	عدم عملکرد مناسب کمک جلو	۳۲	نشستی روغن از سیلندر و سر سیلندر	۵۶	عدم عملکرد پمپ بنزین
۱۱	عدم عملکرد مناسب کمک عقب	۳۳	صدای نامناسب انجین	۵۷	عدم عملکرد مناسب شمع
۱۲	کیفیت نامناسب رنگ باک	۳۴	مصرف بیش از حد سوخت	۵۸	عدم عملکرد مناسب استپ ترمز جلو و عقب
۱۳	کیفیت نامناسب رنگ بدنه	۳۵	جا نرفتن دنده ها	۵۹	عدم عملکرد مجموعه بوبین
۱۴	عدم عملکرد مناسب کیلومتر شمار	۳۶	شتاب نامناسب	۶۰	روشن شدن چراغ چک انژکتور
۱۵	عدم عملکرد مناسب دور موتور	۳۷	قدرت نامناسب	۶۱	اتصال کوتاه درخت سیم (برق دزدی)
۱۶	لقی وعدم تعادل چک بغل	۳۸	ریپ زدن	۶۲	عدم عملکرد قلوه ای چپ یا راست
۱۷	لقی وعدم تعادل چک وسط	۳۹	عدم عملکرد سیستم سوخت رسانی (انژکتور)	۶۳	عدم عملکرد استارت
۱۸	مشکل کاسه چراغ جلو	۴۰	سخت روشن شدن موتورسیکلت	۵۱	عدم عملکرد روشنایی جلو
۹۹	عدم همکاری نمایندده				